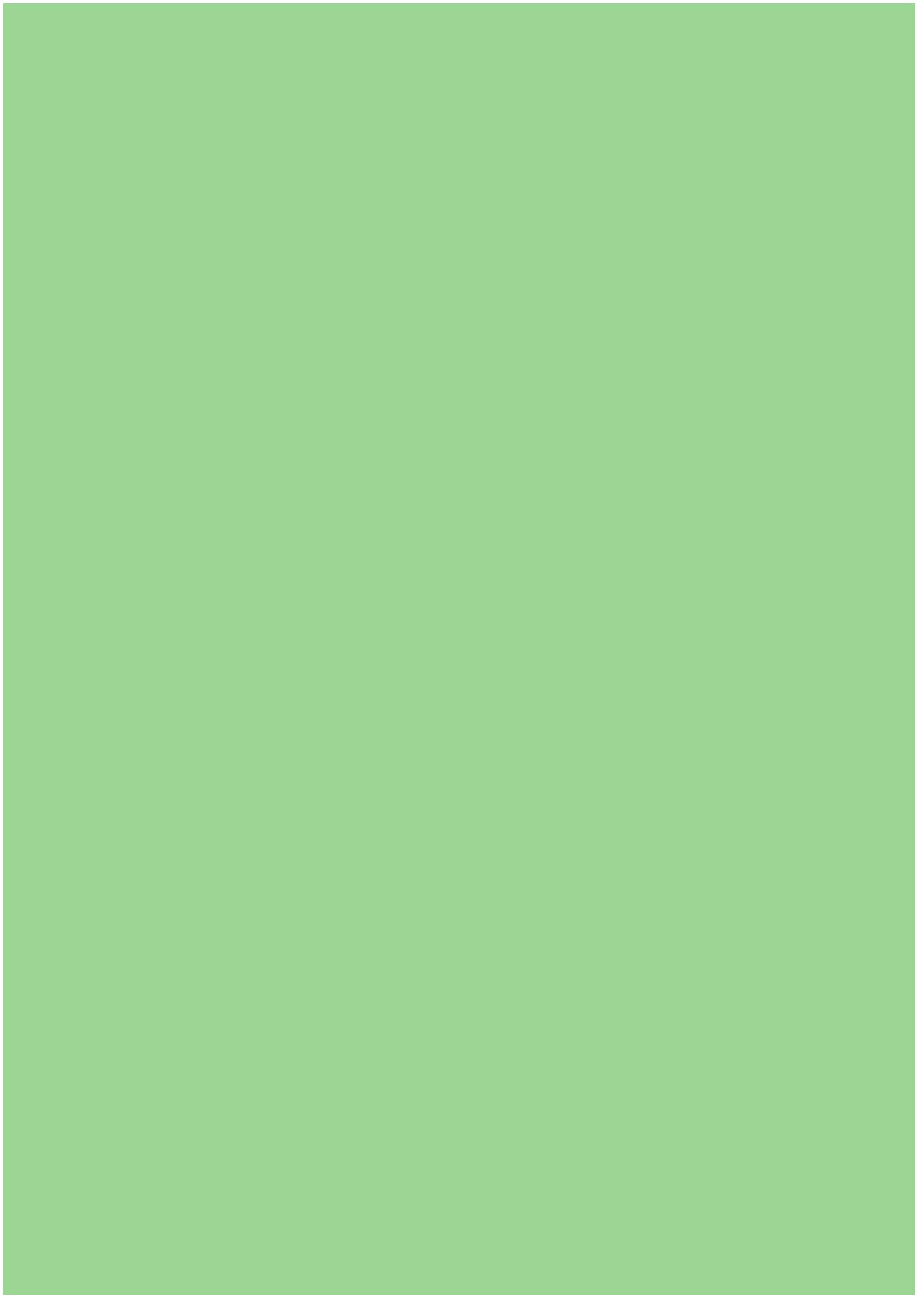




มาตรฐานการส่งเสริมศาสนา ศิลปะ วัฒนธรรม และจารีตประเพณีท้องถิ่น

กรมส่งเสริมการปกครองท้องถิ่น
กระทรวงมหาดไทย



คำนำ

การจัดบริการสาธารณะเป็นภารกิจสำคัญที่องค์กรปกครองส่วนท้องถิ่น ต้องดำเนินการทั้งตามอำนาจหน้าที่และตามที่ได้รับถ่ายโอนจากส่วนราชการต่างๆ โดยมีหลักการทำงานที่จะต้องยึดถือไว้ว่า “การจัดบริการสาธารณะให้แก่ประชาชนนั้น จะต้องดีขึ้นหรือไม่ต่ำกว่าเดิม มีคุณภาพ ได้มาตรฐาน มีการบริหารจัดการที่มีความโปร่งใส มีประสิทธิภาพและมีความรับผิดชอบต่อผู้ใช้บริการที่มากขึ้น”

กรมส่งเสริมการปกครองท้องถิ่น ในฐานะหน่วยงานหลักในการส่งเสริม สนับสนุนและพัฒนาให้องค์กรปกครองส่วนท้องถิ่นมีศักยภาพในการบริหารจัดการ และสามารถให้บริการสาธารณะแก่ประชาชนได้อย่างมีประสิทธิภาพ และประสิทธิผล ได้เล็งเห็นความสำคัญของการกำหนดมาตรฐานการบริหารงานและการบริการสาธารณะขององค์กรปกครองส่วนท้องถิ่น เพื่อเป็นแนวทางปฏิบัติหรือเป็นคู่มือปฏิบัติงานให้กับองค์กรปกครองส่วนท้องถิ่น ตลอดจน เพื่อเป็นหลักประกันในระดับหนึ่งว่า หากองค์กรปกครองส่วนท้องถิ่น ได้ถือปฏิบัติตามแนวทางที่มาตรฐานกำหนดแล้ว ประชาชนไม่ว่าจะอาศัยอยู่ที่ใดในประเทศจะต้องได้รับบริการสาธารณะที่มีคุณภาพ โดยเท่าเทียมกัน

ในการนี้ กรมส่งเสริมการปกครองท้องถิ่น ได้ร่วมกับสถาบันการศึกษา และองค์กรวิชาชีพต่างๆ ดำเนินการจัดทำมาตรฐานการบริหารงานและการบริการสาธารณะขององค์กรปกครองส่วนท้องถิ่น โดยได้ผ่านการประชุมเชิงปฏิบัติการ เพื่อร่วมกันพิจารณาจากผู้ที่เกี่ยวข้องฝ่ายต่างๆ อาทิเช่น ผู้แทนจากองค์การบริหารส่วนจังหวัด เทศบาล องค์การบริหารส่วนตำบล สมาคมองค์กรปกครองส่วนท้องถิ่น ตลอดจนส่วนราชการที่เกี่ยวข้อง จึงเป็นที่เชื่อมั่นได้ว่าองค์กรปกครองส่วนท้องถิ่นจะสามารถนำมาตรฐานที่ได้จัดทำขึ้น ไปใช้เป็นแนวทางปฏิบัติในการจัดบริการสาธารณะได้อย่างแท้จริง

สำหรับ มาตรฐานการส่งเสริมศาสนา ศิลปะ วัฒนธรรม และจารีตประเพณีท้องถิ่น กรมส่งเสริมการปกครองท้องถิ่น ได้ร่วมกับ คณะโบราณคดี มหาวิทยาลัยศิลปากร จัดทำขึ้น โดยหวังเป็นอย่างยิ่งว่า องค์กรปกครองส่วนท้องถิ่นจะได้ศึกษา ทำความเข้าใจ และนำมาตราฐาน รวมทั้งแนวทางขั้นตอนการปฏิบัติตามที่กำหนดไว้ ไปประยุกต์ใช้ในการปฏิบัติงาน รวมทั้งพัฒนาคุณภาพ ประสิทธิภาพ การบริหารและการบริการสาธารณะให้ดียิ่งขึ้น เพื่อประโยชน์สุขของประชาชน อันเป็นเป้าหมายที่สำคัญสูงสุดในการทำงานขององค์กรปกครองส่วนท้องถิ่น สืบต่อไป

กรมส่งเสริมการปกครองท้องถิ่น

กระทรวงมหาดไทย

สารบัญ

	หน้า
บทที่ 1 บทนำ	1
1.1 ความเป็นมา	1
1.2 วัตถุประสงค์	3
1.3 ขอบเขตของมาตรฐาน	3
1.4 คำนิยาม	4
บทที่ 2 การส่งเสริมศาสนา ศิลปะ วัฒนธรรม และจารีตประเพณีท้องถิ่น	5
2.1 ความหมายของศาสนา ศิลปะ วัฒนธรรม และจารีตประเพณีท้องถิ่น	5
2.2 ระเบียบกฎหมายที่เกี่ยวข้อง	9
2.3 ยุทธศาสตร์การส่งเสริมศาสนา ศิลปะ วัฒนธรรม และจารีตประเพณีท้องถิ่น	11
2.4 งานวิจัยที่เกี่ยวข้อง	15
2.5 บทสรุปแนวทางการส่งเสริมศาสนา ศิลปะ วัฒนธรรม และ จารีตประเพณีท้องถิ่น	20
บทที่ 3 แนวทางการจัดทำมาตรฐานส่งเสริมศาสนา ศิลปะ วัฒนธรรม และ จารีตประเพณีท้องถิ่น	21
3.1 ด้านการเรียนรู้	22
3.2 ด้านการมีส่วนร่วม	23
3.3 ด้านการสร้างเครือข่าย	24
3.4 ด้านการอยู่ร่วมกันอย่างสมานฉันท์	25
บทที่ 4 ตัวชี้วัดขั้นพื้นฐาน และตัวชี้วัดขั้นพัฒนา	27
4.1 มาตรฐานที่ 1 ด้านการเรียนรู้	30
4.2 มาตรฐานที่ 2 ด้านการมีส่วนร่วม	34
4.3 มาตรฐานที่ 3 ด้านการสร้างเครือข่าย	37
4.4 มาตรฐานที่ 4 ด้านการอยู่ร่วมกันอย่างสมานฉันท์	40

สารบัญ

	หน้า
บทที่ 5 แนวทางและขั้นตอนการดำเนินงานตามมาตรฐาน	41
5.1 ปรัชญาการดำเนินการ	41
5.2 หลักการทำงาน และวางแผน	42
5.3 ความเข้าใจพื้นฐานในการปฏิบัติตามมาตรฐาน	42
5.4 ขั้นตอนการปฏิบัติงาน	43
5.5 แนวทางการจัดโครงการ/กิจกรรม	46
5.6 โครงการ/กิจกรรมที่สำคัญ	48
บรรณานุกรม	65
ภาคผนวก	
ภาคผนวก ก ศาสนาต่างๆ ในประเทศไทย	69
- ศาสนาพุทธ โดยสังเขป	69
- ศาสนาอิสลาม โดยสังเขป	85
- ศาสนาคริสต์ โดยสังเขป	98
- ศาสนาซิกข์ โดยสังเขป	133
- ศาสนาพราหมณ์-ฮินดู โดยสังเขป	144
ภาคผนวก ข กฎหมายที่เกี่ยวข้อง:	153
- พระราชบัญญัติการบริหารองค์กรศาสนาอิสลาม พ.ศ.2540	153
- กฎหมายต่างประเทศที่เกี่ยวข้องกับการส่งเสริมศาสนา ศิลปะ วัฒนธรรม และจารีตประเพณีท้องถิ่น	168
- กฎหมายของต่างประเทศที่เกี่ยวข้องกับการจัดการศึกษาเรียนรู้ ด้านศิลปวัฒนธรรม และภูมิปัญญา	170

สารบัญ

	หน้า
ภาคผนวก ค ตัวอย่างเอกสารแบบฟอร์ม รูปแบบการเก็บรวบรวมข้อมูล และ แบบประเมินผล	173
- ตัวอย่างแผนปฏิบัติงานประจำปี	173
- ตัวอย่างแบบฟอร์มโครงการ	174
- ตัวอย่างโครงการค่าคุณธรรม	175
- ตัวอย่างแบบประเมินผลการจัดกิจกรรม	190
- ตัวอย่างรายละเอียดสำหรับการจัดทำฐานข้อมูล	193
ภาคผนวก ง ฐานข้อมูลหน่วยงานด้านศาสนา ศิลปะ วัฒนธรรม และ จารีตประเพณีท้องถิ่น	194
ภาคผนวก จ ลักษณะร่วมทางสังคม-วัฒนธรรมไทย	225
ภาคผนวก ฉ การดำเนินชีวิตตามหลักเศรษฐกิจพอเพียง	234
ภาคผนวก ช การลงนามความร่วมมือในการดำเนินงานส่งเสริม วัฒนธรรมท้องถิ่น	245

บทที่ 1

บทนำ

1.1 ความเป็นมา

ประเทศไทยประกอบด้วยประชากรที่มีความแตกต่าง หลากหลายทั้งทางด้านศาสนา วัฒนธรรม มีขนบธรรมเนียม จารีตประเพณีที่เป็นอัตลักษณ์ของแต่ละท้องถิ่น แต่ความแตกต่างเหล่านี้ ก็ได้รับการหลอมรวมให้เป็นหนึ่งเดียวกันด้วยสำนึกรักแผ่นดินเกิดและสำนึกความเป็นประเทศเดียวกัน และแสดงออกมาในแนวทางที่เป็นเอกภาพในความหลากหลายทั้งด้านศิลปะ วัฒนธรรมที่เกี่ยวข้องกับศาสนาและจารีตประเพณีที่สำคัญในวิถีชีวิตประจำวัน

องค์กรปกครองส่วนท้องถิ่นเป็นองค์ประกอบที่สำคัญที่สุดในการส่งเสริม ทำนุบำรุง ศาสนาและอนุรักษ์ศิลปะ วัฒนธรรมและประเพณีท้องถิ่นเพราะเป็นหน่วยงานราชการที่ใกล้ชิดกับ ประชาชนในท้องถิ่นมากที่สุด โดยมีอำนาจหน้าที่ที่กำหนดไว้ในกฎหมายต่างๆ ที่เกี่ยวข้องกับการ ส่งเสริมศาสนา ศิลปะ วัฒนธรรมและจารีตประเพณีท้องถิ่นไว้อย่างชัดเจนและหลากหลาย

ตามบทบัญญัติรัฐธรรมนูญแห่งราชอาณาจักรไทย พ.ศ. 2540 องค์กรปกครองส่วนท้องถิ่น ย่อมมีหน้าที่บำรุงรักษาศิลปะจารีตประเพณี ภูมิปัญญาท้องถิ่น หรือวัฒนธรรมอันดีของท้องถิ่น นอกจากนี้ยังมีกฎหมายที่กำหนดภารกิจอำนาจหน้าที่ขององค์กรปกครองส่วนท้องถิ่น ไว้ดังนี้

- พระราชบัญญัติสภาพัฒนาการบริหารส่วนตำบล พ.ศ. 2537

มาตรา 67 “ภายใต้บังคับแห่งกฎหมาย องค์การบริหารส่วนตำบล มีหน้าที่ต้องทำ ในเขตองค์การบริหารส่วนตำบล ดังต่อไปนี้

(5) ส่งเสริมการศึกษา ศาสนา และวัฒนธรรม

(8) บำรุงรักษาศิลปะ จารีตประเพณี ภูมิปัญญาท้องถิ่น และวัฒนธรรม อันดีของท้องถิ่น”

- พระราชบัญญัติเทศบาล พ.ศ. 2496

มาตรา 50 “ภายใต้บังคับแห่งกฎหมาย เทศบาลตำบล มีหน้าที่ต้องทำในเขตเทศบาล ดังต่อไปนี้

(8) บำรุงศิลปะ จารีตประเพณี ภูมิปัญญาท้องถิ่น และวัฒนธรรมอันดีของท้องถิ่น”

มาตรา 53 “ภายใต้บังคับแห่งกฎหมาย เทศบาลเมือง มีหน้าที่ต้องทำในเขตเทศบาล ดังต่อไปนี้

(1) กิจการตามที่ระบุไว้ในมาตรา 50”

มาตรา 56 “ภายใต้บังคับแห่งกฎหมาย เทศบาลนคร มีหน้าที่ต้องทำในเขตเทศบาล ดังต่อไปนี้

(1) กิจการตามที่ระบุไว้ในมาตรา 53”

- **พระราชบัญญัติองค์การบริหารส่วนจังหวัด พ.ศ. 2540**

มาตรา 45 “องค์การบริหารส่วนจังหวัดมีอำนาจหน้าที่ดำเนินกิจการภายในเขตองค์การบริหารส่วนจังหวัด ดังต่อไปนี้

(7 ทวิ) บำรุงรักษาศิลปะ จารีตประเพณี ภูมิปัญญาท้องถิ่น และวัฒนธรรมอันดีของท้องถิ่น

(8) จัดทำกิจการใดๆ อันเป็นอำนาจหน้าที่ของราชการส่วนท้องถิ่นอื่นที่อยู่ในเขตองค์การบริหารส่วนจังหวัด และกิจการนั้นเป็นการสมควรให้ราชการส่วนท้องถิ่นอื่นร่วมกันดำเนินการหรือให้องค์การบริหารส่วนจังหวัดจัดทำ ทั้งนี้ ตามที่กำหนดในกฎกระทรวง”

- **กฎกระทรวง (พ.ศ. 2541) ออกตามความในพระราชบัญญัติองค์การบริหารส่วนจังหวัด พ.ศ. 2540**

“ให้กิจการดังต่อไปนี้ เป็นกิจการที่ราชการส่วนท้องถิ่นอื่นสมควรให้องค์การบริหารส่วนจังหวัดร่วมดำเนินการหรือให้องค์การบริหารส่วนจังหวัดจัดทำ

(11) จัดการศึกษา ทำนุบำรุงศาสนา และบำรุงรักษาศิลปะ จารีตประเพณี ภูมิปัญญาท้องถิ่นหรือวัฒนธรรมอันดีของท้องถิ่น”

- **พระราชบัญญัติกำหนดแผนและขั้นตอนการกระจายอำนาจให้แก่องค์กรปกครองส่วนท้องถิ่น พ.ศ. 2542**

มาตรา 16 “ให้เทศบาล เมืองพัทยา และองค์การบริหารส่วนตำบลมีอำนาจและหน้าที่ในการจัดระบบการบริการสาธารณะเพื่อประโยชน์ของประชาชนในท้องถิ่นของตนเอง ดังนี้

(11) การบำรุงรักษาศิลปะ จารีตประเพณี ภูมิปัญญาท้องถิ่น และวัฒนธรรมอันดีของท้องถิ่น”

มาตรา 17 “ภายใต้บังคับมาตรา 16 ให้องค์การบริหารส่วนจังหวัดมีอำนาจและหน้าที่ในการจัดระบบบริการสาธารณะเพื่อประโยชน์ของประชาชนในท้องถิ่นของตนเอง ดังนี้

(18) การส่งเสริมการกีฬา จารีตประเพณี และวัฒนธรรมอันดีงามของท้องถิ่น”

ด้วยการตระหนักถึงภารกิจ อำนาจหน้าที่ตามกฎหมายที่ได้ให้องค์การปกครองส่วนท้องถิ่นดำเนินการในด้านการส่งเสริมศาสนา ศิลปะ วัฒนธรรม และจารีตประเพณีท้องถิ่น เพื่อให้การปฏิบัติงานเป็นไปภายใต้มาตรฐานเดียวกัน กรมส่งเสริมการปกครองท้องถิ่น กระทรวงมหาดไทย จึงได้จัดทำมาตรฐานการส่งเสริมศาสนา ศิลปะ วัฒนธรรม และจารีตประเพณีท้องถิ่น เพื่อใช้เป็นคู่มือแนวทางในการปฏิบัติงาน การวางแผนกำหนดยุทธศาสตร์แผนงานและกิจกรรมต่างๆ ที่เกี่ยวข้อง ซึ่งจะช่วยให้องค์การปกครองส่วนท้องถิ่น ได้ปฏิบัติงานอย่างมีคุณภาพ และประสิทธิภาพต่อไป

1.2 วัตถุประสงค์

1.2.1 เพื่อเป็นแนวทางในการวางแผนกำหนดยุทธศาสตร์ และแผนปฏิบัติงาน สำหรับกิจกรรมการส่งเสริมศาสนา ศิลปะ วัฒนธรรม และจารีตประเพณีท้องถิ่น

1.2.2 เพื่อให้องค์การปกครองส่วนท้องถิ่นมีแผนยุทธศาสตร์ และแผนปฏิบัติงานสำหรับกิจกรรมการส่งเสริมศาสนา ศิลปะ วัฒนธรรม และจารีตประเพณีท้องถิ่น ซึ่งจะช่วยให้การปฏิบัติงานเป็นไปอย่างมีคุณภาพ และประสิทธิภาพ

1.2.3 เพื่อให้องค์การปกครองส่วนท้องถิ่นมีกรอบมาตรฐานตัวชี้วัดขั้นพื้นฐาน และขั้นพัฒนาในการส่งเสริมศาสนา ศิลปะ วัฒนธรรม และจารีตประเพณีท้องถิ่น

1.3 ขอบเขตของมาตรฐาน

1.3.1 เป็นการจัดทำมาตรฐานการส่งเสริมศาสนา ศิลปะ วัฒนธรรม และจารีตประเพณีท้องถิ่น สำหรับองค์การบริหารส่วนตำบล เทศบาล และองค์การบริหารส่วนจังหวัด

1.3.2 เป็นการจัดทำตัวชี้วัดขั้นพื้นฐาน และขั้นพัฒนา ภายใต้กรอบมาตรฐานการส่งเสริมศาสนา ศิลปะ วัฒนธรรม และจารีตประเพณีท้องถิ่น

1.4 คำนิยาม

1.4.1 ศาสนา คือ แบบแผนความเชื่อที่ตอบสนองความศรัทธาของสังคม

1.4.2 ศิลปะ คือ ฝีมือ ฝีมือทางการช่าง การแสดงออกซึ่งอารมณ์สะเทือนใจให้ประจักษ์เห็น โดยเฉพาะหมายถึง วิจิตรศิลป์

1.4.3 ศิลปะพื้นบ้าน หรือ ศิลปะท้องถิ่น คือ ฝีมือของช่างประจำถิ่นที่แสดงออกถึง ภูมิปัญญาและเอกลักษณ์ของท้องถิ่นนั้น

1.4.4 วัฒนธรรม คือ แบบแผนการดำเนินชีวิตที่ถือปฏิบัติ ปรับเปลี่ยนสืบทอดกันมา ทั้งที่เป็นรูปธรรม และนามธรรม

1.4.5 จารีตประเพณี คือ ข้อปฏิบัติและข้อห้ามในการควบคุมพฤติกรรมทั้งแง่บวกและแง่ลบ ให้เป็นไปตามความคาดหวังของสังคม

1.4.6 ตัวชี้วัดขั้นพื้นฐาน คือ ตัวชี้วัดที่มีความสำคัญและเป็นภารกิจที่องค์กรปกครองส่วนท้องถิ่นต้องปฏิบัติในการส่งเสริมศาสนา ศิลปะ วัฒนธรรม และจารีตประเพณีท้องถิ่น

1.4.7 ตัวชี้วัดขั้นพัฒนา คือ ตัวชี้วัดที่มีความสำคัญและเป็นภารกิจที่มีการพัฒนายกระดับในการส่งเสริมศาสนา ศิลปะ วัฒนธรรม และจารีตประเพณีท้องถิ่นให้มีประสิทธิภาพ และก้าวหน้ามากกว่ามาตรฐานตัวชี้วัดขั้นพื้นฐาน ซึ่งกำหนดให้องค์กรปกครองส่วนท้องถิ่น อาจปฏิบัติหรือเลือกปฏิบัติตามศักยภาพขององค์กรปกครองส่วนท้องถิ่นนั้นๆ

1.4.8 มาตรฐานด้านการเรียนรู้ คือ เกณฑ์การส่งเสริมให้ประชาชนในท้องถิ่นสามารถเรียนรู้และเข้าใจศาสนา ศิลปะ วัฒนธรรม และจารีตประเพณีของตนเองหรือของผู้อื่นในท้องถิ่น

1.4.9 มาตรฐานด้านการมีส่วนร่วม คือ เกณฑ์การส่งเสริมให้ประชาชนในท้องถิ่นมีส่วนร่วมในการทำนุบำรุงศาสนา ศิลปะ วัฒนธรรม และจารีตประเพณีของตนเองหรือของผู้อื่นในท้องถิ่น

1.4.10 มาตรฐานด้านการสร้างเครือข่าย คือ เกณฑ์การส่งเสริมให้ประชาชนในท้องถิ่น สร้างและขยายเครือข่ายการเรียนรู้ศาสนา ศิลปะ วัฒนธรรม และจารีตประเพณีในท้องถิ่นของตนเองหรือท้องถิ่นอื่น

1.4.11 มาตรฐานด้านการอยู่ร่วมกันอย่างสมานฉันท์ คือ เกณฑ์การส่งเสริมให้ประชาชนในท้องถิ่นอยู่ร่วมกับผู้อื่นในสังคมทุกระดับอย่างเอื้ออาทร สงบสุข และยั่งยืน

บทที่ 1

บทนำ

1.1 ความเป็นมา

ประเทศไทยประกอบด้วยประชากรที่มีความแตกต่าง หลากหลายทั้งทางด้านศาสนา วัฒนธรรม มีขนบธรรมเนียม จารีตประเพณีที่เป็นอัตลักษณ์ของแต่ละท้องถิ่น แต่ความแตกต่างเหล่านี้ ก็ได้รับการหลอมรวมให้เป็นหนึ่งเดียวกันด้วยสำนึกรักแผ่นดินเกิดและสำนึกความเป็นประเทศเดียวกัน และแสดงออกมาในแนวทางที่เป็นเอกภาพในความหลากหลายทั้งด้านศิลปะ วัฒนธรรมที่เกี่ยวข้องกับศาสนาและจารีตประเพณีที่สำคัญในวิถีชีวิตประจำวัน

องค์กรปกครองส่วนท้องถิ่นเป็นองค์ประกอบที่สำคัญที่สุดในการส่งเสริม ทำนุบำรุง ศาสนาและอนุรักษ์ศิลปะ วัฒนธรรมและประเพณีท้องถิ่นเพราะเป็นหน่วยงานราชการที่ใกล้ชิดกับ ประชาชนในท้องถิ่นมากที่สุด โดยมีอำนาจหน้าที่ที่กำหนดไว้ในกฎหมายต่างๆ ที่เกี่ยวข้องกับการ ส่งเสริมศาสนา ศิลปะ วัฒนธรรมและจารีตประเพณีท้องถิ่นไว้อย่างชัดเจนและหลากหลาย

ตามบทบัญญัติรัฐธรรมนูญแห่งราชอาณาจักรไทย พ.ศ. 2540 องค์กรปกครองส่วนท้องถิ่น ย่อมมีหน้าที่บำรุงรักษาศิลปะจารีตประเพณี ภูมิปัญญาท้องถิ่น หรือวัฒนธรรมอันดีของท้องถิ่น นอกจากนี้ยังมีกฎหมายที่กำหนดภารกิจอำนาจหน้าที่ขององค์กรปกครองส่วนท้องถิ่น ไว้ดังนี้

- พระราชบัญญัติสภาพัฒนาการบริหารส่วนตำบล พ.ศ. 2537

มาตรา 67 “ภายใต้บังคับแห่งกฎหมาย องค์การบริหารส่วนตำบล มีหน้าที่ต้องทำ ในเขตองค์การบริหารส่วนตำบล ดังต่อไปนี้

(5) ส่งเสริมการศึกษา ศาสนา และวัฒนธรรม

(8) บำรุงรักษาศิลปะ จารีตประเพณี ภูมิปัญญาท้องถิ่น และวัฒนธรรม อันดีของท้องถิ่น”

- พระราชบัญญัติเทศบาล พ.ศ. 2496

มาตรา 50 “ภายใต้บังคับแห่งกฎหมาย เทศบาลตำบล มีหน้าที่ต้องทำในเขตเทศบาล ดังต่อไปนี้

(8) บำรุงศิลปะ จารีตประเพณี ภูมิปัญญาท้องถิ่น และวัฒนธรรมอันดีของท้องถิ่น”

มาตรา 53 “ภายใต้บังคับแห่งกฎหมาย เทศบาลเมือง มีหน้าที่ต้องทำในเขตเทศบาล ดังต่อไปนี้

(1) กิจการตามที่ระบุไว้ในมาตรา 50”

มาตรา 56 “ภายใต้บังคับแห่งกฎหมาย เทศบาลนคร มีหน้าที่ต้องทำในเขตเทศบาล ดังต่อไปนี้

(1) กิจการตามที่ระบุไว้ในมาตรา 53”

- **พระราชบัญญัติองค์การบริหารส่วนจังหวัด พ.ศ. 2540**

มาตรา 45 “องค์การบริหารส่วนจังหวัดมีอำนาจหน้าที่ดำเนินกิจการภายในเขตองค์การบริหารส่วนจังหวัด ดังต่อไปนี้

(7 ทวิ) บำรุงรักษาศิลปะ จารีตประเพณี ภูมิปัญญาท้องถิ่น และวัฒนธรรมอันดีของท้องถิ่น

(8) จัดทำกิจการใดๆ อันเป็นอำนาจหน้าที่ของราชการส่วนท้องถิ่นอื่นที่อยู่ในเขตองค์การบริหารส่วนจังหวัด และกิจการนั้นเป็นการสมควรให้ราชการส่วนท้องถิ่นอื่นร่วมกันดำเนินการหรือให้องค์การบริหารส่วนจังหวัดจัดทำ ทั้งนี้ ตามที่กำหนดในกฎกระทรวง”

- **กฎกระทรวง (พ.ศ. 2541) ออกตามความในพระราชบัญญัติองค์การบริหารส่วนจังหวัด พ.ศ. 2540**

“ให้กิจการดังต่อไปนี้ เป็นกิจการที่ราชการส่วนท้องถิ่นอื่นสมควรให้องค์การบริหารส่วนจังหวัดร่วมดำเนินการหรือให้องค์การบริหารส่วนจังหวัดจัดทำ

(11) จัดการศึกษา ทำนุบำรุงศาสนา และบำรุงรักษาศิลปะ จารีตประเพณี ภูมิปัญญาท้องถิ่นหรือวัฒนธรรมอันดีของท้องถิ่น”

- **พระราชบัญญัติกำหนดแผนและขั้นตอนการกระจายอำนาจให้แก่องค์กรปกครองส่วนท้องถิ่น พ.ศ. 2542**

มาตรา 16 “ให้เทศบาล เมืองพัทยา และองค์การบริหารส่วนตำบลมีอำนาจและหน้าที่ในการจัดระบบการบริการสาธารณะเพื่อประโยชน์ของประชาชนในท้องถิ่นของตนเอง ดังนี้

(11) การบำรุงรักษาศิลปะ จารีตประเพณี ภูมิปัญญาท้องถิ่น และวัฒนธรรมอันดีของท้องถิ่น”

มาตรา 17 “ภายใต้บังคับมาตรา 16 ให้องค์การบริหารส่วนจังหวัดมีอำนาจและหน้าที่ในการจัดระบบบริการสาธารณะเพื่อประโยชน์ของประชาชนในท้องถิ่นของตนเอง ดังนี้

(18) การส่งเสริมการกีฬา จารีตประเพณี และวัฒนธรรมอันดีงามของท้องถิ่น”

ด้วยการตระหนักถึงภารกิจ อำนาจหน้าที่ตามกฎหมายที่ได้ให้องค์การปกครองส่วนท้องถิ่นดำเนินการในด้านการส่งเสริมศาสนา ศิลปะ วัฒนธรรม และจารีตประเพณีท้องถิ่น เพื่อให้การปฏิบัติงานเป็นไปภายใต้มาตรฐานเดียวกัน กรมส่งเสริมการปกครองท้องถิ่น กระทรวงมหาดไทย จึงได้จัดทำมาตรฐานการส่งเสริมศาสนา ศิลปะ วัฒนธรรม และจารีตประเพณีท้องถิ่น เพื่อใช้เป็นคู่มือแนวทางในการปฏิบัติงาน การวางแผนกำหนดยุทธศาสตร์แผนงานและกิจกรรมต่างๆ ที่เกี่ยวข้อง ซึ่งจะช่วยให้องค์การปกครองส่วนท้องถิ่น ได้ปฏิบัติงานอย่างมีคุณภาพ และประสิทธิภาพต่อไป

1.2 วัตถุประสงค์

1.2.1 เพื่อเป็นแนวทางในการวางแผนกำหนดยุทธศาสตร์ และแผนปฏิบัติงาน สำหรับกิจกรรมการส่งเสริมศาสนา ศิลปะ วัฒนธรรม และจารีตประเพณีท้องถิ่น

1.2.2 เพื่อให้องค์การปกครองส่วนท้องถิ่นมีแผนยุทธศาสตร์ และแผนปฏิบัติงานสำหรับกิจกรรมการส่งเสริมศาสนา ศิลปะ วัฒนธรรม และจารีตประเพณีท้องถิ่น ซึ่งจะช่วยให้การปฏิบัติงานเป็นไปอย่างมีคุณภาพ และประสิทธิภาพ

1.2.3 เพื่อให้องค์การปกครองส่วนท้องถิ่นมีกรอบมาตรฐานตัวชี้วัดขั้นพื้นฐาน และขั้นพัฒนาในการส่งเสริมศาสนา ศิลปะ วัฒนธรรม และจารีตประเพณีท้องถิ่น

1.3 ขอบเขตของมาตรฐาน

1.3.1 เป็นการจัดทำมาตรฐานการส่งเสริมศาสนา ศิลปะ วัฒนธรรม และจารีตประเพณีท้องถิ่น สำหรับองค์การบริหารส่วนตำบล เทศบาล และองค์การบริหารส่วนจังหวัด

1.3.2 เป็นการจัดทำตัวชี้วัดขั้นพื้นฐาน และขั้นพัฒนา ภายใต้กรอบมาตรฐานการส่งเสริมศาสนา ศิลปะ วัฒนธรรม และจารีตประเพณีท้องถิ่น

1.4 คำนิยาม

1.4.1 ศาสนา คือ แบบแผนความเชื่อที่ตอบสนองความศรัทธาของสังคม

1.4.2 ศิลปะ คือ ฝีมือ ฝีมือทางการช่าง การแสดงออกซึ่งอารมณ์สะท้อนใจให้ประจักษ์เห็น โดยเฉพาะหมายถึง วิจิตรศิลป์

1.4.3 ศิลปะพื้นบ้าน หรือ ศิลปะท้องถิ่น คือ ฝีมือของช่างประจำถิ่นที่แสดงออกถึงภูมิปัญญาและเอกลักษณ์ของท้องถิ่นนั้น

1.4.4 วัฒนธรรม คือ แบบแผนการดำเนินชีวิตที่ถือปฏิบัติ ปรับเปลี่ยนสืบทอดกันมาทั้งที่เป็นรูปธรรม และนามธรรม

1.4.5 จารีตประเพณี คือ ข้อปฏิบัติและข้อห้ามในการควบคุมพฤติกรรมทั้งแง่บวกและแง่ลบ ให้เป็นไปตามความคาดหวังของสังคม

1.4.6 ตัวชี้วัดขั้นพื้นฐาน คือ ตัวชี้วัดที่มีความสำคัญและเป็นภารกิจที่องค์กรปกครองส่วนท้องถิ่นต้องปฏิบัติในการส่งเสริมศาสนา ศิลปะ วัฒนธรรม และจารีตประเพณีท้องถิ่น

1.4.7 ตัวชี้วัดขั้นพัฒนา คือ ตัวชี้วัดที่มีความสำคัญและเป็นภารกิจที่มีการพัฒนายกระดับในการส่งเสริมศาสนา ศิลปะ วัฒนธรรม และจารีตประเพณีท้องถิ่นให้มีประสิทธิภาพ และก้าวหน้ามากกว่ามาตรฐานตัวชี้วัดขั้นพื้นฐาน ซึ่งกำหนดให้องค์กรปกครองส่วนท้องถิ่นอาจจะปฏิบัติหรือเลือกปฏิบัติตามศักยภาพขององค์กรปกครองส่วนท้องถิ่นนั้นๆ

1.4.8 มาตรฐานด้านการเรียนรู้ คือ เกณฑ์การส่งเสริมให้ประชาชนในท้องถิ่นสามารถเรียนรู้และเข้าใจศาสนา ศิลปะ วัฒนธรรม และจารีตประเพณีของตนเองหรือของผู้อื่นในท้องถิ่น

1.4.9 มาตรฐานด้านการมีส่วนร่วม คือ เกณฑ์การส่งเสริมให้ประชาชนในท้องถิ่นมีส่วนร่วมในการทำนุบำรุงศาสนา ศิลปะ วัฒนธรรม และจารีตประเพณีของตนเองหรือของผู้อื่นในท้องถิ่น

1.4.10 มาตรฐานด้านการสร้างเครือข่าย คือ เกณฑ์การส่งเสริมให้ประชาชนในท้องถิ่นสร้างและขยายเครือข่ายการเรียนรู้ศาสนา ศิลปะ วัฒนธรรม และจารีตประเพณีในท้องถิ่นของตนเองหรือท้องถิ่นอื่น

1.4.11 มาตรฐานด้านการอยู่ร่วมกันอย่างสมานฉันท์ คือ เกณฑ์การส่งเสริมให้ประชาชนในท้องถิ่นอยู่ร่วมกับผู้อื่นในสังคมทุกระดับอย่างเอื้ออาทร สงบสุข และยั่งยืน

บทที่ 2

การส่งเสริมศาสนา ศิลปะ วัฒนธรรม และจารีตประเพณีท้องถิ่น

ในการจัดทำมาตรฐานการส่งเสริมศาสนา ศิลปะ วัฒนธรรม และจารีตประเพณีท้องถิ่น สำหรับองค์กรปกครองส่วนท้องถิ่น มีเอกสาร งานวิจัย ระเบียบกฎหมายที่เกี่ยวข้อง และข้อเสนอแนะจากแหล่งต่างๆ สามารถประมวลแนวคิดได้ดังนี้

2.1 ความหมายของศาสนา ศิลปะ วัฒนธรรม และจารีตประเพณีท้องถิ่น

2.1.1 ศาสนา

พจนานุกรมฉบับราชบัณฑิตยสถาน พ.ศ.2542 (2546: 1100) ได้นิยามความหมายของ “ศาสนา” ว่าเป็น ลัทธิความเชื่อของมนุษย์อันมีหลัก คือ แสดงกำเนิดและความสิ้นสุดของโลกเป็นต้น อันเป็นไปในฝ่ายปรมาตม์ฝ่ายหนึ่ง แสดงหลักธรรมเกี่ยวกับบุญบาปอันเป็นไปในฝ่ายศีลธรรมประการหนึ่ง พร้อมทั้งลัทธิพิธีที่กระทำตามความเห็นหรือตามคำสั่งสอนในความเชื่อนั้นๆ

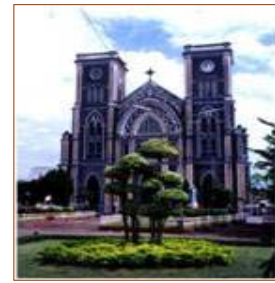
พจนานุกรมพุทธศาสน์ ฉบับประมวลศัพท์ (2538: 291) ได้นิยามความหมายของ “ศาสนา” ว่าเป็น คำสอน, คำสั่งสอน, ปัจจุบันใช้หมายถึงลัทธิความเชื่อถืออย่างหนึ่งๆ พร้อมด้วยหลักคำสอน ลัทธิพิธี องค์กรและกิจการทั่วไปของหมู่ชนผู้นับถือลัทธิความเชื่ออย่างนั้นๆ ทั้งหมด รายละเอียดเกี่ยวกับศาสนาต่างๆ ในประเทศไทย ดูเพิ่มเติมใน ภาคผนวก ก สรุปลความหมายของ “ศาสนา” ว่าเป็นแบบแผนความเชื่อที่ตอบสนองความศรัทธาของสังคม



ตัวอย่างวัดของศาสนาพุทธ



ตัวอย่างมัสยิดของศาสนาอิสลาม



ตัวอย่างโบสถ์ของศาสนาคริสต์

ศาสนสถานของศาสนาหลักในประเทศไทย คือ
วัดในศาสนาพุทธ มัสยิดในศาสนาอิสลามและโบสถ์ในศาสนาคริสต์

2.1.2 ศิลปะพื้นบ้าน, ศิลปะท้องถิ่น

พจนานุกรมฉบับราชบัณฑิตยสถาน พ.ศ.2542 ได้นิยามความหมาย “ศิลปะ” ว่า คือ ฝีมือ, ฝีมือทางการช่าง, การทำให้วิจิตรพิสดาร, การแสดงออกซึ่งอารมณ์สะเทือนใจให้ประจักษ์เห็น โดยเฉพาะหมายถึง วิจิตรศิลป์

ศิลป์ พีระศรี (อ้างอิงใน วิบูลย์ ลี้สุวรรณ. ศิลปะชาวบ้าน 2519) ศิลปะชาวบ้าน (Folk Art) การร้องรำทำเพลง จิตรกรรมการวาดเขียนและอื่นๆ ซึ่งมีกำเนิดมาจากชีวิตจิตใจของประชาชน เรียกว่า ศิลปะชาวบ้าน

วัฒนธรรม วัฒนาพันธุ์, บุษผา วัฒนาพันธุ์และสามารถ ศรีจันทน์ (2544) ศิลปะหัตถกรรมพื้นบ้าน คือ ผลงานที่ทำขึ้นเองโดยชาวบ้านเพื่อใช้เองหรือขาย มีรูปแบบเรียบง่าย ใช้วัสดุที่หาได้ใกล้ตัว

สรุปความหมายของศิลปะพื้นบ้าน หรือ ศิลปะท้องถิ่น หมายถึง ฝีมือของช่างประจำถิ่น ที่แสดงออกถึงภูมิปัญญาและเอกลักษณ์ของท้องถิ่นนั้น

ศิลปะพื้นบ้านอาจแบ่งเป็น 3 ประเภท ดังนี้

ประเภทที่ 1 คือ งานฝีมือช่าง ได้แก่ งานหัตถกรรมต่างๆ เช่น เครื่องจักรสาน งานแกะสลัก หรือจิตรกรรม เช่น ภาพเขียนสี งานด้านสถาปัตยกรรม เช่น รูปแบบอาคาร ศาสนสถาน หรือบ้านเรือนที่อยู่อาศัย

ประเภทที่ 2 คือ งานศิลปะด้านการแสดง เช่น การขับร้อง การฟ้อนรำ มโนราห์ ฟ้อนเล็บ หมอลำ ลำตัด เพลงน้อย เพลงอีแซว

ประเภทที่ 3 คือ กีฬาหรือการละเล่นพื้นบ้าน เช่น การแข่งกลองเสี่ยง เป็นต้น



การทอผ้าจัดเป็นศิลปะพื้นบ้านหรือศิลปะท้องถิ่น



เซิ้งสวิงเป็นการแสดงพื้นบ้านของภาคอีสาน

2.1.3 วัฒนธรรม

พจนานุกรมฉบับราชบัณฑิตยสถาน ปี พ.ศ. 2542 ได้นิยามความหมาย “วัฒนธรรม” ว่าเป็นสิ่งที่ทำให้เจริญงอกงามแก่หมู่คณะ, วิถีชีวิตของหมู่คณะ, ในพระราชบัญญัติ วัฒนธรรม พุทธศักราช 2485 หมายถึง ลักษณะที่แสดงถึงความเจริญงอกงาม ความเป็นระเบียบ เรียบร้อย ความกลมเกลียวก้าวหน้าของชาติ และศีลธรรมอันดีของประชาชน, ทางวิชาการ หมายถึง พฤติกรรมและสิ่งทีคนในหมู่ผลิตสร้างขึ้นด้วยการเรียนรู้จากกันและกัน และร่วมใช้ อยู่ในหมู่พวกของตน

กลุ่มประชาสัมพันธ์ สำนักงานคณะกรรมการวัฒนธรรมแห่งชาติ กระทรวง วัฒนธรรม (2548) วัฒนธรรม หมายถึง วิถีการดำเนินชีวิต (The Way of Life) ของคนในสังคม เช่น การกิน การอยู่ การแต่งกาย และหลักเกณฑ์การดำเนินชีวิต ซึ่งคนส่วนใหญ่ปฏิบัติสืบทอดกันมา สามารถเปลี่ยนแปลงไปตามเงื่อนไขและกาลเวลา

ประเวศ วะสี (2548: 20) วัฒนธรรม คือ วิถีชีวิตร่วมกันของกลุ่มชนอันสอดคล้อง กับสิ่งแวดล้อมหนึ่งๆ สิ่งแวดล้อมในแต่ละแห่งแตกต่างกัน วัฒนธรรมจึงแตกต่างหลากหลายไปตาม ชุมชนท้องถิ่นต่างๆ ที่เรียกว่า ความหลากหลายทางวัฒนธรรม วิถีชีวิตร่วมกันมีความหมายกว้างและ ครอบคลุมมาก

สำนักโบราณคดีและพิพิธภัณฑสถานแห่งชาติ กรมศิลปากร (2544) แบ่งมรดก ทางศิลปวัฒนธรรมเป็น 2 ประเภท คือ มรดกทางศิลปวัฒนธรรมที่เป็นวัตถุ สิ่งก่อสร้าง หรือ สถานที่ หมายถึง วัตถุหรือสถานที่ที่เกิดขึ้นจากฝีมือ การประดิษฐ์คิดค้น การดัดแปลง การอยู่อาศัย หรือใช้ประโยชน์จากมนุษย์ สามารถเห็นและจับต้องได้ สิ่งต่างๆ ดังกล่าวอาจจะใช้ประโยชน์เพียง ชั่วระยะเวลาหนึ่งแล้วทิ้งร้างไปหรือใช้ประโยชน์มาจนกระทั่งปัจจุบัน มรดกศิลปวัฒนธรรม ประเภทนี้ มีทั้งชนิดที่เคลื่อนที่ได้ เรียกว่า “โบราณวัตถุและศิลปวัตถุ” และชนิดที่ติดที่เรียกว่า “โบราณสถาน”

และมรดกทางศิลปวัฒนธรรมที่เป็นนามธรรมจับต้องไม่ได้ ได้แก่ ความคิด ความเชื่อ ประเพณี ขนบธรรมเนียมแบบแผนข้อปฏิบัติในกลุ่ม หรือสังคม ซึ่งยอมรับปฏิบัติสืบทอดกันมา เช่น ศาสนา จารีต หรือฮีต ความรู้ สื่อต่างๆ ซึ่งเป็นสิ่งที่มองไม่เห็น แต่จะสัมผัสได้ทางประสาทสัมผัส อื่นๆ เมื่อได้นำเอาสิ่งที่มองไม่เห็นดังกล่าวมาแสดงออกในรูปของการปฏิบัติ ได้แก่ พิธีกรรม ทางศาสนา การพูดหรือสื่อภาษา การเขียนหรือจารึก การร้อง-เล่นดนตรีเป็นการสื่อทำนองออกมา

เป็นเสียง ฯลฯ ซึ่งมรดกทางศิลปวัฒนธรรมประเภทที่เป็นนามธรรมเหล่านี้แบ่งออกได้เป็น 3 กลุ่ม คือ
ขนบธรรมเนียมประเพณี ภาษาและวรรณกรรม และศิลปการแสดง

สรุป ความหมายของ “วัฒนธรรม” คือ แบบแผนการดำเนินชีวิตที่ถือปฏิบัติ
ปรับเปลี่ยนสืบทอดกันมาทั้งที่เป็นรูปธรรม และนามธรรม



เกษตรกรรมเป็นวัฒนธรรมของชาวชนบทไทย



วิถีชีวิตของชาวไทยในภาคกลาง

2.1.4 จารีตประเพณี

พจนานุกรมฉบับราชบัณฑิตยสถาน ปี พ.ศ. 2542 ได้ให้ความหมายของ “จารีต”
ว่าคือ สิ่งที่นิยมถือประพฤติปฏิบัติสืบๆ กันมาจนเป็นแบบแผน ขนบธรรมเนียม หรือจารีตประเพณี
และให้ความหมายของ “จารีตประเพณี” ไว้ว่า คือ ประเพณีที่นิยมและประพฤติกันสืบมา ถ้าฝ่าฝืนถือว่าเป็นผิดเป็นชั่ว

สามารถ จันท์สุรย์ (2541 : 11) จารีตประเพณี หมายถึง ประเพณีที่บรรพชนได้
ถือปฏิบัติกันมาแต่อดีตกาล ถ้าใครฝ่าฝืน ไม่ปฏิบัติตาม ถือว่าเป็นความผิด ส่วนใหญ่เป็นหลัก
ศีลธรรมของสังคม ที่สังคมถือว่ามิคุณค่าแก่ส่วนรวม ผู้ที่ฝ่าฝืนจะถูกสังคมลงโทษ

มงคล หวังสุขใจ และชมพู โกศิริมย์ (2548 : 80) จารีต หรือกฎศีลธรรม (Mores)
เป็นบรรทัดฐานที่ถือว่าสำคัญในความรู้สึกร่วมของคนทั่วไปในสังคม เป็นกฎที่กำหนดว่าการกระทำใดถูก
การกระทำใดผิด หรือเป็นกรรมดี กรรมชั่ว การฝ่าฝืนศีลธรรมถือว่ากระทบกระเทือนต่อสังคมโดย
ส่วนรวม อย่างน้อยก็มีผลกระทบต่อความเชื่อทางศีลธรรม ผู้ฝ่าฝืนจึงมักถูกลงโทษอย่างรุนแรง
จากคนอื่น

สรุป ความหมายของ “จารีตประเพณี” คือ ข้อปฏิบัติและข้อห้ามในการควบคุมพฤติกรรมทั้งแง่บวก และแง่ลบ ให้เป็นไปตามความคาดหวังของสังคม



การทำวัณนาคเป็นจารีตประเพณีไทยที่เกี่ยวข้องกับพุทธศาสนา



ชาวเรณูนคร จังหวัดนครพนมมีประเพณีการต้อนรับแขกผู้มาเยือนด้วยการเลี้ยงดู (น้ำมาชนิดหนึ่ง)

2.2 ระเบียบกฎหมายที่เกี่ยวข้อง

(1) รัฐธรรมนูญแห่งราชอาณาจักรไทย พ.ศ.2540

บทบัญญัติของรัฐธรรมนูญแห่งราชอาณาจักรไทย พ.ศ.2540 มีเจตนารมณ์ให้ประชาชนทำหน้าที่พิทักษ์ ปกป้อง สืบสานศิลปวัฒนธรรมและภูมิปัญญาของท้องถิ่น และให้สิทธิแก่ชุมชนในการอนุรักษ์และฟื้นฟูจารีตประเพณี ศิลปวัฒนธรรมและภูมิปัญญาท้องถิ่น ตลอดจนครอบคลุมหน้าที่ขององค์กรปกครองส่วนท้องถิ่นในการบำรุงศิลปวัฒนธรรม จารีตประเพณี และภูมิปัญญาท้องถิ่น ดังนี้

มาตรา 46 “บุคคลซึ่งรวมกันเป็นชุมชนท้องถิ่นดั้งเดิมย่อมมีสิทธิอนุรักษ์หรือฟื้นฟูจารีตประเพณี ภูมิปัญญาท้องถิ่น ศิลปะหรือวัฒนธรรมอันดีของท้องถิ่นและของชาติ และมีส่วนร่วมในการจัดการ การบำรุงรักษา และการใช้ประโยชน์จากทรัพยากรธรรมชาติและสิ่งแวดล้อมอย่างสมดุลและยั่งยืน ทั้งนี้ ตามที่กฎหมายบัญญัติ”

มาตรา 69 “บุคคลมีหน้าที่ป้องกันประเทศ รับราชการทหาร เสียภาษีอากร ช่วยเหลือราชการ รับการศึกษาอบรม พิทักษ์ ปกป้อง และสืบสานศิลปวัฒนธรรมของชาติและภูมิปัญญาท้องถิ่น และอนุรักษ์ทรัพยากรธรรมชาติและสิ่งแวดล้อม ทั้งนี้ ตามที่กฎหมายบัญญัติ”

มาตรา 289 “องค์กรปกครองส่วนท้องถิ่นย่อมมีหน้าที่บำรุงรักษาศิลปะ จารีตประเพณี ภูมิปัญญาท้องถิ่น หรือวัฒนธรรมอันดีของท้องถิ่น...”

(2) พระราชบัญญัติการศึกษาแห่งชาติ พ.ศ.2542

บทบัญญัติในพระราชบัญญัติการศึกษาแห่งชาติ พ.ศ.2542 ให้ความสำคัญกับการศึกษาศาสนา ศิลปะ วัฒนธรรม และจารีตประเพณีท้องถิ่น ดังนี้

มาตรา 6 “การจัดการศึกษาต้องเป็นไปเพื่อพัฒนาคนไทยให้เป็นมนุษย์ที่สมบูรณ์ ทั้งร่างกาย จิตใจ สติปัญญา ความรู้ และคุณธรรม มีจริยธรรมและวัฒนธรรมในการดำรงชีวิต สามารถอยู่ร่วมกับผู้อื่นได้อย่างมีความสุข”

มาตรา 7 “ในกระบวนการเรียนรู้ต้องมุ่งปลูกฝังจิตสำนึกที่ถูกต้องเกี่ยวกับการเมือง การปกครองในระบอบประชาธิปไตยอันมีพระมหากษัตริย์ทรงเป็นประมุข รู้จักรักษาและส่งเสริม สิทธิ หน้าที่ เสรีภาพ ความเคารพกฎหมาย ความเสมอภาค และศักดิ์ศรีความเป็นมนุษย์ มีความ ภาคภูมิใจในความเป็นไทย รู้จักรักษาผลประโยชน์ส่วนรวมและของประเทศชาติ รวมทั้งส่งเสริม ศาสนา ศิลปะ วัฒนธรรมของชาติ การกีฬา ภูมิปัญญาท้องถิ่น ภูมิปัญญาไทย และความรู้อันเป็น สากล ตลอดจนอนุรักษ์ทรัพยากรธรรมชาติและสิ่งแวดล้อม มีความสามารถในการประกอบอาชีพ รู้จักพึ่งตนเอง มีความริเริ่มสร้างสรรค์ ใฝ่รู้และเรียนรู้ด้วยตนเองอย่างต่อเนื่อง”

มาตรา 23 “การจัดการศึกษา ทั้งการศึกษาในระบบ การศึกษานอกระบบ และ การศึกษาตามอัธยาศัย ต้องเน้นความสำคัญทั้งความรู้ คุณธรรม กระบวนการเรียนรู้และบูรณาการ ตามความเหมาะสมของแต่ละระดับการศึกษาในเรื่องต่อไปนี้

(3) ความรู้เกี่ยวกับศาสนา ศิลปะ วัฒนธรรม การกีฬา ภูมิปัญญาไทย และการ ประยุกต์ใช้ภูมิปัญญา”

มาตรา 63 “รัฐต้องจัดสรรคลื่นความถี่ สื่อตัวนำและโครงสร้างพื้นฐานอื่นที่จำเป็น ต่อการส่งวิทยุกระจายเสียง วิทยุโทรทัศน์ วิทยุโทรคมนาคม และการสื่อสารในรูปอื่น เพื่อใช้ ประโยชน์สำหรับการศึกษาในระบบ การศึกษานอกระบบ การศึกษาตามอัธยาศัย การทะนุบำรุง ศาสนา ศิลปะและวัฒนธรรมตามความจำเป็น”

ในเรื่องที่เกี่ยวข้องกับศาสนา ศิลปะ วัฒนธรรมและจารีตประเพณีท้องถิ่นนั้น ในส่วนของสหประชาชาติและประเทศต่างๆ ได้กำหนดแนวทางและหลักการไว้ (ดูรายละเอียด จากภาคผนวก ข) เช่น

- กฎบัตรสหประชาชาติ ได้กำหนดเรื่องการไม่เลือกปฏิบัติเพราะความแตกต่างด้านเชื้อชาติ เพศ ภาษา หรือศาสนา
- รัฐธรรมนูญของสหรัฐอเมริกา ค.ศ.1789 (พ.ศ.2332) ได้กำหนดเรื่องการจะออกกฎหมายเพื่อห้ามก่อตั้งศาสนาหรือห้ามประกอบกิจกรรมทางศาสนาไม่ได้
- รัฐธรรมนูญของสาธารณรัฐอินเดีย ค.ศ.1950 (พ.ศ.2493) ได้กำหนดสิทธิเสรีภาพในการรักษาภาษา อักษรหรือวัฒนธรรมของตน
- สาธารณรัฐเกาหลีและญี่ปุ่น ได้มีกฎหมายว่าด้วยเรื่องศิลปะ วัฒนธรรมและภูมิปัญญาโดยเฉพาะ
- กฎหมายการศึกษาของสาธารณรัฐฟิลิปปินส์ ได้กำหนดเรื่องแนวทางการจัดระบบศิลปินแห่งชาติไว้ในหลายสาขา

2.3 ยุทธศาสตร์การส่งเสริมศาสนา ศิลปะ วัฒนธรรม และจารีตประเพณีท้องถิ่น

2.3.1 กระทรวงวัฒนธรรม ได้กำหนดยุทธศาสตร์การดำเนินงานซึ่งเกี่ยวข้องกับส่งเสริมศาสนา ศิลปะ วัฒนธรรม และจารีตประเพณีท้องถิ่น ซึ่งประกาศใช้เมื่อ พ.ศ. 2547 ไว้ดังนี้

ยุทธศาสตร์ที่ 1 รักษา สืบทอด วัฒนธรรมของชาติและความหลากหลายของวัฒนธรรมท้องถิ่นให้คงอยู่อย่างมั่นคง

- 1) ศึกษาวิจัย อนุรักษ์ มรดกทรัพย์สินทางศาสนา ศิลปะและวัฒนธรรมให้เป็นระบบ โดยใช้เทคโนโลยีที่ทันสมัย
- 2) ส่งเสริม พิธีกรรม สืบทอด ขนบธรรมเนียมประเพณี และวัฒนธรรมไทย
- 3) พิธีกรรม สืบทอด ภูมิปัญญาไทย
- 4) ชำรงรักษาวัฒนธรรมระดับชาติที่เกี่ยวข้องเนื่องกับสถาบันชาติ ศาสนา พระมหากษัตริย์

กิจกรรมในยุทธศาสตร์ที่ 1 เช่น เชิดชูวัฒนธรรมอันเป็นสัญลักษณ์ของจังหวัดต่างๆ ภูมิปัญญาไทย, ภูมิปัญญาโลก ฯลฯ

ยุทธศาสตร์ที่ 2 สร้างค่านิยม จิตสำนึก และภูมิปัญญาคนไทย

- 1) สร้างและพัฒนาแหล่งเรียนรู้เพื่อให้โอกาสแก่ประชาชนอย่างทั่วถึง ทั้งในระดับท้องถิ่น ระดับชาติ และระดับนานาชาติ

2) ส่งเสริมให้เกิดโอกาสแห่งการเรียนรู้สร้างสรรค์และพัฒนาสู่ความเป็นเลิศทางศิลปะและวัฒนธรรมด้วยการจัดการศึกษาเฉพาะทาง ทั้งในระบบ นอกกระบบ และตลอดชีวิต

3) ส่งเสริมการนำหลักธรรมทางศาสนาใช้ในการดำเนินชีวิตอย่างสอดคล้องกับแนวทางเศรษฐกิจพอเพียง

4) การสร้างค่านิยม จิตสำนึกในสังคมไทยในกลุ่มคนทุกกลุ่ม ทุกระดับให้เห็นคุณค่าในศิลปะและวัฒนธรรม

กิจกรรมในยุทธศาสตร์ที่ 2 เช่น พิพิธภัณฑ์ชนชาติไทย หอศิลป์ ห้องสมุดอิเล็กทรอนิกส์ อุทยานประวัติศาสตร์ แหล่งโบราณสถาน แหล่งมรดกโลก การสร้างค่านิยมให้เกิดความรักชาติ การปรับกระบวนการทัศน์วัฒนธรรมองค์กร ฯลฯ

ยุทธศาสตร์ที่ 3 นำทุนวัฒนธรรมของประเทศมาสร้างคุณค่าทางสังคม และเพิ่มมูลค่าทางเศรษฐกิจ

1) การศึกษาวิจัยและประยุกต์ สร้างสรรค์ภูมิปัญญาท้องถิ่นให้เกิดคุณค่า

2) ส่งเสริมและสนับสนุนให้ไทยเป็นศูนย์กลางการท่องเที่ยวเชิงวัฒนธรรม

3) ส่งเสริมกิจกรรมทางศาสนา ศิลปะ และวัฒนธรรม เพื่อสร้างความสามัคคีให้เกิดขึ้นกับคนในชาติ

4) ใช้มิติทางศาสนา ศิลปะ และวัฒนธรรมเป็นสื่อในการเสริมสร้างความร่วมมือระหว่างประเทศ

กิจกรรมในยุทธศาสตร์ที่ 3 เช่น ประเทศไทยเป็นศูนย์กลางการท่องเที่ยวเชิงวัฒนธรรมของภูมิภาค, ประเทศไทยเป็นประตูวัฒนธรรมแห่งเอเชียอาคเนย์ (Southeast Asian Cultural Gateway) ฯลฯ

ยุทธศาสตร์ที่ 4 การบริหารจัดการองค์ความรู้ด้านศาสนา ศิลปะ และวัฒนธรรม

1) ส่งเสริมให้คนในชุมชนมีส่วนร่วมและดำเนินการงานด้านศาสนา ศิลปะ และวัฒนธรรมด้วยตนเอง

2) ใช้ระบบเทคโนโลยีสารสนเทศมาพัฒนาระบบฐานข้อมูล เพื่อการบริหารจัดการ การบริการ การเผยแพร่ และประชาสัมพันธ์

3) บูรณาการความร่วมมือและสร้างเครือข่ายในการดำเนินงานด้านศาสนา ศิลปะ และวัฒนธรรม

4) แก่กฎหมาย ระเบียบ และกำหนดคุณภาพมาตรฐาน ตลอดจนการวิจัย การติดตามประเมินผลการดำเนินงาน

กิจกรรมในยุทธศาสตร์ที่ 4 เช่น E – Culture, ศูนย์บูรณาการวัฒนธรรมไทยสายใย ชุมชน, ตั้งคณะกรรมการระดับชาติเพื่อดูแลงานวัฒนธรรมในสาขาต่างๆ ฯลฯ

2.3.2 สำนักงานคณะกรรมการพัฒนาเศรษฐกิจและสังคมแห่งชาติ ได้กำหนดยุทธศาสตร์ ที่เกี่ยวข้องกับการส่งเสริมศาสนา ศิลปะ วัฒนธรรม และจารีตประเพณีท้องถิ่น ซึ่งสรุปได้ดังนี้

- 1) ฟื้นฟูอนุรักษ์ และพัฒนาศิลปวัฒนธรรมประเพณีและเอกลักษณ์ความเป็นไทยที่เป็นมรดกและคุณค่าของท้องถิ่นและของชาติอย่างเป็นระบบ
- 2) ส่งเสริมให้มีการเผยแพร่สร้างความเข้าใจให้ถ่องแท้ถึงกระแสพระราชดำรัส ของพระบาทสมเด็จพระเจ้าอยู่หัวในเรื่องปรัชญาของเศรษฐกิจพอเพียง ความเพียรและความรู้รัก สามัคคี รวมทั้งสนับสนุนให้มีการนำมาใช้ประโยชน์อย่างกว้างขวาง
- 3) สนับสนุนให้มีการพัฒนาการเรียนรู้อย่างต่อเนื่องตลอดชีวิตแก่ประชาชน อย่างเป็นองค์รวม ทั้งในเรื่องของการศึกษา พัฒนาทักษะ ฝึกอบรม การก่อกองและใช้ประโยชน์ จากข้อมูลข่าวสารและเทคโนโลยีสมัยใหม่ การพัฒนาสุขภาพของตนเองและครอบครัว การเสริมสร้าง วิถีประชาธิปไตย ความภาคภูมิใจในความเป็นไทยและท้องถิ่นของตนเอง
- 4) พัฒนาศูนย์กลางทางศาสนาให้มีคุณภาพและมีทักษะในการเผยแพร่หลักธรรม สู่สาธารณชนได้อย่างเหมาะสมสอดคล้องกับสถานการณ์และกลุ่มเป้าหมาย
- 5) ส่งเสริมและสนับสนุนให้มีการประยุกต์หลักคำสอนของแต่ละศาสนาไปสู่ วิถีปฏิบัติของประชาชนอย่างถูกต้องเหมาะสม และเปิดพื้นที่สาธารณะของศาสนสถานในการจัด กิจกรรมเพื่อพัฒนาจิตใจคนและพัฒนาสังคม รวมทั้งกำกับดูแลส่งเสริมสถาบันศาสนาให้เน้น เผยแพร่หลักคำสอนที่ถูกต้องแก่ประชาชน
- 6) พัฒนาคุณภาพและคุณธรรมของครูอาจารย์และบุคลากรทางการศึกษา เพื่อเป็นแบบอย่างที่ดีแก่เด็กและเยาวชน ควบคู่กับการปรับหลักสูตรและกระบวนการเรียนการ สอน และประสานความร่วมมือกับครอบครัวและชุมชนในการพัฒนาเด็กและเยาวชนร่วมกันตาม ความเหมาะสม
- 7) สนับสนุนให้บ้าน ศาสนสถาน สถาบันการศึกษาทุกระดับปลูกฝังและ ถ่ายทอดภูมิปัญญา ประเพณีที่ดีงาม หลักศาสนาของคนในชุมชน และการนำภูมิปัญญาไปใช้

ในทางปฏิบัติและพัฒนาอย่างต่อเนื่อง โดยใช้เทคโนโลยีสารสนเทศ และสื่อต่างๆ เชื่อมต่อเครือข่ายภูมิปัญญาเพื่อให้สามารถเข้าถึงชุมชนในทุกระดับ

8) สนับสนุนผู้เชี่ยวชาญด้านภูมิปัญญาท้องถิ่น ปราชญ์ชาวบ้าน ฯลฯ ให้มีโอกาสทำประโยชน์เพื่อชุมชน

9) ส่งเสริมให้ชุมชนเป็นฐานในการรวบรวม วิจัย สืบเคราะห์และพัฒนาต่อยอดภูมิปัญญา โดยร่วมมือกับสถาบันการศึกษาเพื่อพัฒนาการจัดการภูมิปัญญาอย่างเป็นระบบและสามารถเข้าถึงได้สะดวก

10) รมรงค์ประชาสัมพันธให้ประชาชนตระหนักถึงคุณค่าของการไว้เนื้อเชื่อใจ การประนีประนอม การสร้างสันติและความสามานสามัคคี

2.3.3 แนวคิดตามทฤษฎีดอกไม้หลากสี คือ แนวคิดเรื่องเอกภาพในความหลากหลาย ความเหมือนในความแตกต่าง รัฐควรปลูกฝังแนวคิดนี้ให้กับประชาชนในท้องถิ่น โดยเน้นไปที่เยาวชน ให้แต่ละชุมชนดำรงเอกลักษณ์ ซึ่งเป็นมรดกทางศาสนา ศิลปะ วัฒนธรรม และจารีตประเพณีในท้องถิ่น ซึ่งมีความแตกต่างกันออกไปในแต่ละสังคม ขณะเดียวกันก็สามารถอยู่ร่วมกันได้อย่างมีเอกภาพ ประหนึ่งดอกไม้ที่มีสีสันแตกต่างกันแต่ก็สวยงามเมื่ออยู่ร่วมกัน ซึ่งพอสรุปได้ดังนี้

1) ให้ความรู้เรื่องความแตกต่างด้านเชื้อชาติ ศาสนา และวัฒนธรรมของแต่ละภาค แต่ละจังหวัด ตลอดจนถึงความแตกต่างในระดับท้องถิ่นแก่ประชาชน โดยเน้นที่แนวคิดเรื่อง “ความแตกต่างคือความงดงาม”

2) ส่งเสริมให้ประชาชนมีความเข้าใจในความแตกต่าง ความหลากหลายทางเชื้อชาติ ศาสนาและวัฒนธรรม โดยให้ตระหนักถึงคุณค่าของความเป็นเพื่อนมนุษย์ เพื่อนร่วมชาติ และเพื่อนร่วมสังคม ไม่แบ่งแยก

3) สนับสนุนให้ประชาชนมีเครือข่ายของกลุ่มที่มีเชื้อชาติ ศาสนาและวัฒนธรรมแตกต่างกันและรวมกลุ่มประกอบกิจกรรมที่ส่งเสริมการอยู่ร่วมกันอย่างสามานฉันท์ เช่น การเข้าร่วมในกิจกรรมของแต่ละศาสนาอย่างเพื่อนบ้านและช่วยเหลือด้วยสิ่งของหรือदानแรงงาน

2.4 งานวิจัยที่เกี่ยวข้อง

2.4.1 รัตติยา สาและ (2544) ได้วิจัยเรื่อง การปฏิสัมพันธ์ระหว่างศาสนิกชนที่ปรากฏในจังหวัดปัตตานี ยะลา และนราธิวาส ได้พยายามศึกษาเกี่ยวกับกระบวนการปฏิสัมพันธ์และการรวมขอม ระหว่างผู้คนที่นับถือศาสนาอิสลามกับผู้คนที่นับถือศาสนาพุทธใน 3 จังหวัดชายแดนภาคใต้เป็นประการสำคัญ ทั้งนี้โดยมุ่งเน้นศึกษาความเป็นไปได้ในการที่จะนำพลังทางวัฒนธรรมไปใช้สำหรับประโยชน์ของการพัฒนา

วิธีดำเนินการศึกษา งานวิจัยเรื่องนี้มีการกำหนดพื้นที่ และผู้คนจำนวน 4 หมู่บ้าน สำหรับเป็นตัวแทนของแต่ละจังหวัด ได้แก่ จังหวัดนราธิวาส จังหวัดปัตตานี และจังหวัดยะลา โดยลักษณะพื้นฐานของแต่ละพื้นที่ที่มีความเหมือนกันในฐานะที่ตั้งอยู่ใน 3 จังหวัดชายแดนภาคใต้ แต่ยังได้ซ่อนเร้นลักษณะความต่างในส่วนของบริบทภายใน ทั้งที่เป็นส่วนของกายภาพและชีวภาพพอสมควร โดยมีกรอบการวิเคราะห์หลัก อยู่บนพื้นฐานของแนวคิดที่ถือว่า (1) การรวมขอมเป็นผลของกระบวนการปฏิสัมพันธ์ที่อยู่บนพื้นฐานของความเข้าใจ และการยอมรับในเรื่อง “ความแตกต่างของค่านิยม” ซึ่งกันและกัน (2) การมองปรากฏการณ์ที่เป็นจริงในสังคม ซึ่งสำแดงผ่านสัญลักษณ์เชิงพฤติกรรม อันเกิดจากความเชื่อที่หล่อหลอมโดยกระบวนการทางความคิดของผู้คน ซึ่งเป็นศูนย์กลางของสังคม จึงน่าที่จะบอกให้ได้ว่าจักและเข้าใจลักษณะของวัฒนธรรมพื้นบ้านตามที่ต้องการจะรู้จักได้ และ (3) การมองวัฒนธรรมพื้นบ้านในระดับนี้ ต้องมองจากตัวควบคุมการกระทำและพฤติกรรม (วัฒนธรรม) คือมองที่บริบทของสังคม (ระบบค่านิยม)

ผลการศึกษาพบว่า พลังสำคัญที่เอื้อต่อการปฏิสัมพันธ์ และการรวมขอมระหว่างศาสนิกชน ที่ปรากฏในจังหวัดปัตตานี ยะลา และนราธิวาส คือ ความเข้าใจและยอมรับในเรื่อง “ความแตกต่างของค่านิยม” ซึ่งกันและกันที่มีความเป็นไปได้ โดยอาศัยผลึกแห่งความเป็นกัลยาณมิตร ซึ่งก่อตัวจากอำนาจของระบบอุปถัมภ์ ในลักษณะของความสัมพันธ์ระหว่างความเป็นเกลอ เป็นเครือญาติ เป็นนายจ้าง – ลูกจ้าง เป็นเจ้านาย (ลูกพี่) – ลูกน้อง เป็นครู – ศิษย์ และความเป็นผู้นำ และเป็นผู้ตาม ทั้งในระบบ และนอกระบบ ด้วยเงื่อนไขของความจำเป็น ทางด้านปัจจัยต่างๆ เพื่อการดำรงชีพ พลังดังกล่าวนี้ นับได้ว่าเป็นอีกวิญญูณหนึ่งซึ่งเป็นกลไกที่มีคุณค่าอันมหาศาล ถ้ารู้จักนำไปใช้ในการพัฒนาคุณภาพชีวิตของผู้คนเพื่อนำไปสู่การพัฒนาชาติในที่สุด ซึ่งตรงกับปัจฉิมวิสัยทัศน์ ของศาสตราจารย์สุธีวงศ์ ที่ว่า “การพัฒนาทุกส่วนเสี้ยวของชาติเป็นการพัฒนาชาติ”

2.4.2 สุวิไล เปรมศรีรัตน์ (2547: 15) ได้เสนอแนวทางการศึกษาวิจัยและการจัดกิจกรรมที่เอื้อต่อการธำรงรักษาภูมิปัญญา ภาษา และวัฒนธรรมพื้นบ้านที่หลากหลาย เพื่อให้เป็นทุนทางสังคม ดังนี้

1) การศึกษาและบันทึกองค์ความรู้ที่เกี่ยวกับภูมิปัญญา ภาษาและวัฒนธรรมพื้นบ้านของกลุ่มชนต่างๆ เพื่อความเข้าใจมนุษยชาติของภูมิภาคนี้ ก่อนที่จะเสื่อมสลายไปตามกาลเวลาและการเปลี่ยนแปลงที่รวดเร็วของสังคมโลกาภิวัตน์ องค์ความรู้นี้ยังนำไปใช้ในการพัฒนาเครื่องมือทางภาษา เพื่อเป็นการเตรียมความพร้อม ช่วยประชากรกลุ่มย่อยเป็นสะพานก้าวเข้าสู่สังคมใหม่ได้อย่างมั่นคง มีคุณภาพและมีความมั่นใจ

2) จัดทำกิจกรรมที่เสริมพลังให้ชุมชนเข้มแข็ง เสริมสร้างอัตลักษณ์ และความเชื่อมั่นในพลังของตนเอง เช่น โครงการฟื้นฟูภาษาและวัฒนธรรมในภาวะวิกฤต โดยร่วมมือกันระหว่างชุมชนและนักวิชาการ เพื่อพัฒนาขีดความสามารถ เช่น จัดทำหลักสูตรท้องถิ่นตามความต้องการของชุมชน รวมถึงการสร้างสื่อการเรียนการสอน การฝึกครูชุมชน และการฝึกปฏิบัติบริหารจัดการด้านการเงิน การบัญชี หรือการเขียนรายงาน การเขียนโครงการ เป็นต้น นอกจากนี้ยังมีการสร้างเครื่องมือและเตรียมความพร้อมแก่ชุมชนกลุ่มชาติพันธุ์อื่นๆ ด้านการศึกษาและฟื้นฟูวัฒนธรรมและภูมิปัญญาพื้นบ้าน รวมทั้งการสร้างศูนย์การเรียนรู้ชุมชน เพื่อเป็นแหล่งพบปะจัดกิจกรรม และเผยแพร่ความรู้ที่เกี่ยวกับภาษา วัฒนธรรม และภูมิปัญญาของชุมชนและบุคคลทั่วไป

2.4.3 สถาที่ปรึกษาเศรษฐกิจและสังคมแห่งชาติ (2547)

- เสนอแนะในเรื่อง “ประเด็นการอนุรักษ์เผยแพร่และการใช้ประโยชน์จากวัฒนธรรมท้องถิ่น” แก่คณะรัฐมนตรี ดังนี้

1) รัฐควรเน้นการวิจัยและการรับฟังความเห็นจากประชาชนผู้เป็นเจ้าของวัฒนธรรมในแต่ละท้องถิ่น และแต่ละชาติพันธุ์ เพื่อกำหนดหลักเกณฑ์การส่งเสริมวัฒนธรรมที่สนับสนุนการพัฒนาประเทศ

2) การจัดทำระบบข้อมูลพื้นฐานทางวัฒนธรรม ควรพัฒนาการรวบรวมและการจัดเก็บอย่างเป็นระบบ ทันสมัย ครบถ้วน ครอบคลุมข้อมูลที่จำเป็น มีศูนย์กลางรวบรวมข้อมูลและการจัดเก็บอย่างต่อเนื่อง และควรมีการเชื่อมโยงเครือข่ายฐานข้อมูลของแต่ละท้องถิ่น เพื่อความสะดวกในการเข้าถึง และการใช้ประโยชน์จากฐานข้อมูล

3) พัฒนาวัฒนธรรมท้องถิ่น ควบคู่กับการอนุรักษ์ และการฟื้นฟูความเป็นเอกลักษณ์ของแต่ละท้องถิ่นและชาติพันธุ์ มีการพัฒนาวัฒนธรรมดั้งเดิมและสร้างสรรค์วัฒนธรรมใหม่ เพื่อให้สอดคล้องและเหมาะสมกับสภาพเศรษฐกิจและสังคมที่เปลี่ยนไป

4) รัฐควรกระจายอำนาจให้จังหวัดและส่วนท้องถิ่นรับผิดชอบงานด้านศิลปวัฒนธรรมมากขึ้น เช่น พิพิธภัณฑสถาน โบราณสถาน หอศิลป์ หอสมุด ฯลฯ

5) การส่งเสริมศักยภาพหน่วยงานด้านวัฒนธรรมของท้องถิ่น โดยเฉพาะการส่งเสริมศักยภาพของสภาวัฒนธรรม ให้มีการอบรมขั้นพื้นฐานการทำงานด้านวัฒนธรรม สร้างเครือข่ายและสนับสนุนสื่อเพื่อการเผยแพร่วัฒนธรรมท้องถิ่น ได้รับการสนับสนุนด้านงบประมาณ รวมทั้งสนับสนุนให้มีการจัดกิจกรรมเพื่อพัฒนาความสามารถทางความคิดและการเรียนรู้ของประชาชน

6) ส่งเสริม “สิทธิทางวัฒนธรรม” ความหลากหลายทางวัฒนธรรม และการมีส่วนร่วมของประชาชน ต้องมีการจัดเวที/โครงการวัฒนธรรมประจำท้องถิ่น ใช้มาตรการจูงใจ

7) ส่งเสริมการลงทุนทางวัฒนธรรม เพื่อเป็นทุนทางสังคมแห่งการอยู่ร่วมกัน โดยการสร้างรายได้ให้กับประเทศจากการท่องเที่ยว ทำให้คนทำงานด้านวัฒนธรรมมีรายได้สูงขึ้น

8) สร้างค่านิยมการเห็นคุณค่าวัฒนธรรมท้องถิ่น ควรมีการส่งเสริมวัฒนธรรม ศึกษา สนับสนุนสินค้าและบริการทางวัฒนธรรมโดยการจัดซื้อภาครัฐ และควรมีการผลิตสื่อเพื่อส่งเสริมวัฒนธรรม

9) สร้างวัฒนธรรมที่ปลูกฝังคุณธรรมและค่านิยมที่ดี รัฐควรปลูกฝังและส่งเสริมค่านิยมที่ดีงาม เพื่อยกระดับจิตใจของคนในสังคม

- เสนอแนะแนวทางการพัฒนางานด้านวัฒนธรรมขององค์กรภาคประชาชน ดังต่อไปนี้

1) ปรับบทบาทสภาวัฒนธรรมตำบลในการดำเนินกิจกรรมด้านวัฒนธรรม ให้ครอบคลุม โดยมีการแบ่งกลุ่มงานเพิ่ม เพื่อให้ครอบคลุมการดำเนินงานด้านวัฒนธรรม อันได้แก่

(1) การวิจัยและพัฒนาวัฒนธรรม

(2) การอนุรักษ์และฟื้นฟูวัฒนธรรม

(3) การถ่ายทอด เผยแพร่ แลกเปลี่ยน และส่งเสริมกิจกรรมทางวัฒนธรรม

(4) การเสริมสร้างความเป็นเลิศทางวัฒนธรรม

2) ส่งเสริมการสร้างวัฒนธรรมท้องถิ่นเข้มแข็ง โดยลดการพึ่งพิงรัฐ อาศัยแนวคิดในการพัฒนาชุมชน โดยมีชุมชนเป็นศูนย์กลาง และพัฒนาอย่างเป็นองค์รวมทุกมิติ ทั้งมิติเศรษฐกิจ มิติสังคมและวัฒนธรรม เพื่อสร้างความเข้มแข็งให้ชุมชนระยะยาว

3) รัฐทำหน้าที่สนับสนุนการดำเนินงานด้านวัฒนธรรมของชุมชนให้เพียงพอ รัฐควรทำหน้าที่สนับสนุนมากกว่าสั่งการในการดำเนินงานด้านวัฒนธรรมของชุมชนต่างๆ เพื่อให้แต่ละชุมชนรักษาไว้ซึ่งความหลากหลายทางวัฒนธรรม และช่วยให้คนในชุมชนรักหวงแหนและรู้จักอนุรักษ์ฟื้นฟูวัฒนธรรมท้องถิ่น

4) ส่งเสริมแกนนำที่เข้มแข็งในการพัฒนาวัฒนธรรมชุมชน ควรส่งเสริมบทบาทกลุ่มแกนนำต่างๆ ในชุมชนที่มีพลังในการขับเคลื่อนงานทางด้านวัฒนธรรมท้องถิ่นให้พัฒนาต่อไปได้ อาทิ

(1) สถาบันอุดมศึกษาในชุมชนเป็นแกนนำในการวิจัยศึกษาและจัดทำแบบเรียน เรียนรู้ประวัติศาสตร์และชุมชนของตน

(2) โรงเรียนเป็นแกนนำในการปลูกฝังการเห็นคุณค่าวัฒนธรรมท้องถิ่น ครู อาจารย์ ผู้นำศาสนา เป็นแกนนำในการถ่ายทอดความรู้และจิตสำนึกที่ดีในวัฒนธรรมท้องถิ่นแก่เด็กและเยาวชน ผ่านหลักสูตรการสอน

(3) ผู้นำชุมชนเป็นแกนนำในการสร้างวัฒนธรรมท้องถิ่น เผยแพร่วิถีชีวิต ค่านิยม ภูมิปัญญาท้องถิ่น อันเป็นส่วนสำคัญของการสร้างชุมชนเข้มแข็ง

5) สร้างความสมดุลระหว่างการพัฒนาวัฒนธรรมท้องถิ่นและวัฒนธรรมต่างชาติ

(1) จัดบันทึก “มรดกวัฒนธรรมของท้องถิ่น”

(2) ขึ้นทะเบียน “มรดกวัฒนธรรมของชาติ”

(3) ให้การสนับสนุนแก่วัฒนธรรมของทุกกลุ่มคนอย่างเท่าเทียมกัน

2.4.4 ศาสตราจารย์นายแพทย์ประเวศ วะสี (2547) ได้เสนอแนวทางการส่งเสริมเรื่องวัฒนธรรมกับการพัฒนา สรุปได้ดังนี้

1) การสร้างความเข้าใจที่ถูกต้อง เพื่อให้คนในสังคมทราบว่าวัฒนธรรมคืออะไร และวัฒนธรรมสำคัญสำหรับการพัฒนาอย่างไร เป็นยุทธศาสตร์ที่สำคัญที่สุด เพราะเมื่อเกิดความเข้าใจที่ถูกต้อง (สัมมาทรรศนะหรือสัมมาทิฐิ) สังคมก็จะปฏิบัติถูกต้องได้ กิจกรรมเพื่อสร้างความเข้าใจที่ถูกต้องนี้ ได้แก่

(1) มีเวทีแลกเปลี่ยนความคิดอย่างสม่ำเสมอ

(2) การรวบรวมข้อมูลข่าวสาร ความรู้ การส่งเสริมการวิจัย การสังเคราะห์ข้อมูล ข่าวสาร และผลการวิจัยให้เป็นปัญญาที่สูงขึ้น

(3) การสร้างสื่อประเภทต่างๆ ทั้งที่เป็นหนังสือ วิดีโอ มัลติมีเดีย การเผยแพร่ทางวิทยุและโทรทัศน์ มีการปรับปรุงอยู่เสมอ ควรจะแสวงหาความร่วมมือจากฝ่ายต่างๆ รวมทั้งทางภาคธุรกิจการเงินด้วย

(4) การประชุมสัมมนาในรูปแบบกลุ่มต่างๆ ควรมีการประชุมใหญ่ทางวัฒนธรรมทั้ง 4 ภาคเป็นประจำทุกปี

2) การสนับสนุนเวทีทางวัฒนธรรมในชุมชนท้องถิ่น ควรสนับสนุนเวทีวัฒนธรรมในรูปแบบที่หลากหลายในชุมชนท้องถิ่นต่างๆ

3) ส่งเสริมสถาบันครอบครัว โดยการสนับสนุนให้พ่อ แม่ ลูก ได้มีเวลาให้แก่กัน และกันมากยิ่งขึ้นเหมือนในอดีต อันจะเป็นการสร้างครอบครัวที่อบอุ่น ความรัก ความเข้าใจในครอบครัวได้มากยิ่งขึ้น

4) ส่งเสริมองค์กรชุมชนและกระบวนการเรียนรู้ของประชาชน ชุมชนที่เข้มแข็ง คือ ผู้ปฏิบัติวัฒนธรรม และชุมชนที่เข้มแข็งจะก่อให้เกิดการพัฒนาทุกด้าน

5) ปรับการศึกษาให้เชื่อมโยงกับวัฒนธรรมไทย

6) ร่วมมือกันสร้างความเข้าใจบทบาทความสำคัญของวัฒนธรรมกับเศรษฐกิจ

7) มีการเพิ่มกองทุนและการบริหารงานวัฒนธรรม ในการส่งเสริมวัฒนธรรมกับการพัฒนาต้องการเงินทุน และการบริหารจัดการที่คล่องตัวและมีประสิทธิภาพ

2.5 บทสรุปแนวทางการส่งเสริมศาสนา ศิลปะ วัฒนธรรม และจารีตประเพณีท้องถิ่น

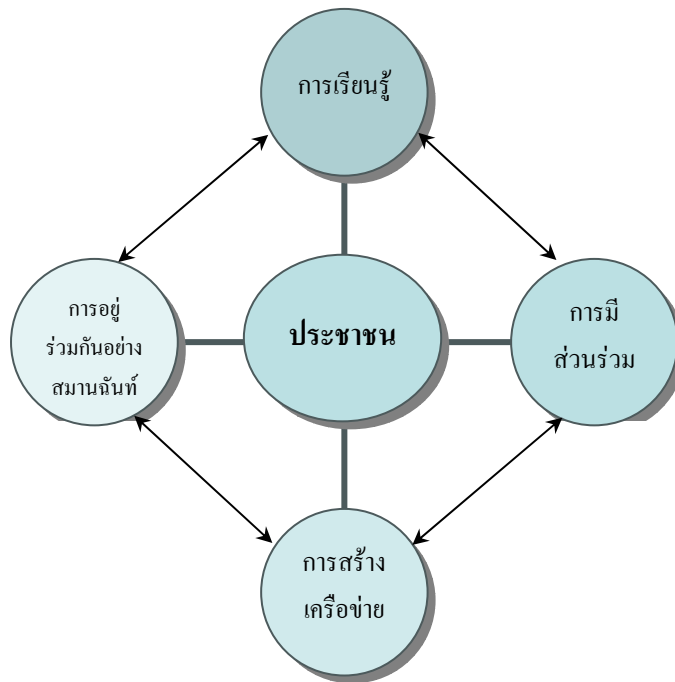
จากการค้นคว้าเอกสาร งานวิจัย ระเบียบกฎหมายที่เกี่ยวข้อง ความคิดเห็นและข้อเสนอของผู้ทรงคุณวุฒิ สามารถสรุปแนวทางการส่งเสริมศาสนา ศิลปะ วัฒนธรรม และจารีตประเพณีท้องถิ่น ได้ดังนี้

- 1) การเข้าใจในเรื่องความหลากหลายทางศาสนา ศิลปะ วัฒนธรรม และจารีตประเพณี กล่าวคือ สังคมวัฒนธรรมไทยเป็นสังคมแห่งความหลากหลาย ที่มีกลุ่มคนที่มีศาสนา ศิลปะ วัฒนธรรม และจารีตประเพณีที่หลากหลายร่วมกัน การอยู่ร่วมกันอย่างสมานฉันท์ในสังคมแห่งความหลากหลายนี้ คนในท้องถิ่นจำเป็นต้องมีความเข้าใจในวัฒนธรรมอื่นๆ ที่อยู่แวดล้อมตน
- 2) การกระตุ้นให้ท้องถิ่นเห็นถึงความสำคัญและภาคภูมิใจในศาสนา ศิลปะ วัฒนธรรม และจารีตประเพณีของตน อันจะนำมาสู่การมีจิตสำนึกและการรวมตัวของคนในท้องถิ่น เพื่อทำงานด้านการอนุรักษ์และพัฒนาศาสนา ศิลปะ วัฒนธรรม และจารีตประเพณีในท้องถิ่น
- 3) การมีส่วนร่วมของคนในท้องถิ่น ในการดำเนินงานต่างๆ ที่เกี่ยวข้องกับการส่งเสริมศาสนา ศิลปะ วัฒนธรรม และจารีตประเพณีท้องถิ่น ทั้งในส่วนของ การเสนอความคิดเห็น และการลงมือปฏิบัติ เพื่อให้เกิดสำนึกร่วมของคนท้องถิ่นในการดูแลรักษาศาสนา ศิลปะ วัฒนธรรม และจารีตประเพณีของตน
- 4) การดำเนินกิจกรรมด้านศาสนา ศิลปะ วัฒนธรรม จารีตประเพณีท้องถิ่น อันจะเป็นการเผยแพร่ สืบสาน อนุรักษ์ และพัฒนาวัฒนธรรมท้องถิ่นให้ยังคงดำรงอยู่อย่างยั่งยืนท่ามกลางกระแสการเปลี่ยนแปลงของโลก และก่อประโยชน์ให้กับท้องถิ่น อาทิ ด้านเศรษฐกิจ การพัฒนาท้องถิ่น การศึกษา เป็นต้น
- 5) การจัดทำฐานข้อมูลองค์ความรู้ท้องถิ่นในรูปแบบของการศึกษาวิจัย กล่าวคือ คนในท้องถิ่นทำหน้าที่สำรวจ ค้นคว้า และบันทึกองค์ความรู้ที่เกี่ยวกับภูมิปัญญา ภาษา และวัฒนธรรมพื้นบ้านของตนเอง เพื่อเผยแพร่และธำรงไว้สืบไป
- 6) การสร้างเครือข่ายสายใยวัฒนธรรม ส่งเสริมให้สังคมสร้างและขยายเครือข่ายการเรียนรู้ศาสนา ศิลปะ วัฒนธรรม และจารีตประเพณีในท้องถิ่นของตนเองหรือท้องถิ่นอื่นอย่างบูรณาการ

บทที่ 3

แนวทางการจัดทำมาตรฐานการส่งเสริมศาสนา ศิลปะ วัฒนธรรม และจารีตประเพณีท้องถิ่น

การจัดทำมาตรฐานการส่งเสริมศาสนา ศิลปะ วัฒนธรรมและจารีตประเพณีท้องถิ่นนี้ ตั้งอยู่บนแนวคิดพื้นฐานที่มุ่งให้ประชาชนในท้องถิ่นเป็นศูนย์กลาง และองค์กรปกครองส่วนท้องถิ่น เป็นผู้สนับสนุนและอำนวยความสะดวกในการพัฒนาคุณภาพของประชาชนให้มีความรู้ ความเข้าใจ และมีศักยภาพใน 4 ด้าน คือ ด้านการเรียนรู้ ด้านการมีส่วนร่วม ด้านการสร้างเครือข่ายและด้านการอยู่ร่วมกันอย่างสมานฉันท์ ดังแผนภูมิต่อไปนี้



แผนภูมิแสดงแนวคิดพื้นฐานในการจัดทำ
มาตรฐานการส่งเสริมศาสนา ศิลปะ วัฒนธรรม และจารีตประเพณีท้องถิ่น

ดังนั้น จากการประมวล ศึกษาและสังเคราะห์กรอบแนวคิดเรื่องการส่งเสริมศาสนา ศิลปะ วัฒนธรรม และจารีตประเพณีท้องถิ่นตามอำนาจหน้าที่ขององค์กรปกครองส่วนท้องถิ่นใน ระเบียบ กฎและกฎหมายที่เกี่ยวข้อง แนวทางการจัดทำมาตรฐานการส่งเสริมศาสนา ศิลปะ วัฒนธรรมและจารีตประเพณีท้องถิ่นก็ดำเนินไปตามแนวคิดพื้นฐานทั้ง 4 ด้านดังกล่าว และสามารถจัดแบ่งประเภทของมาตรฐานการส่งเสริมศาสนา ศิลปะ วัฒนธรรม และจารีตประเพณีท้องถิ่นด้านต่างๆ ได้ 4 ด้าน ดังนี้

- 3.1 ด้านการเรียนรู้
- 3.2 ด้านการมีส่วนร่วม
- 3.3 ด้านการสร้างเครือข่าย
- 3.4 ด้านการอยู่ร่วมกันอย่างสมานฉันท์

3.1 ด้านการเรียนรู้

คือ เกณฑ์การส่งเสริมให้ประชาชนในท้องถิ่นเรียนรู้ เข้าใจและเคารพศาสนา ศิลปะ วัฒนธรรม และจารีตประเพณีของตนเองหรือของผู้อื่นในท้องถิ่น มีกรอบแนวคิดที่ควรนำไปเป็น แนวทางจัดทำดังนี้ ดังนี้

- 3.1.1 ส่งเสริมกิจกรรมการให้ความรู้ความเข้าใจ และเสริมสร้างองค์ความรู้เกี่ยวกับ สาระสำคัญของศาสนาต่างๆ ในประเทศไทย เพื่อให้เป็นศาสนิกชนที่ดีของศาสนา
- 3.1.2 ส่งเสริมให้มีหลักสูตรท้องถิ่นที่บรรจุความรู้เรื่อง “ท้องถิ่นของเรา” ไว้ใน การศึกษาขั้นพื้นฐาน
- 3.1.3 ให้ความรู้และความเข้าใจวิถีชีวิต ความเป็นอยู่ ประเพณีที่สำคัญของท้องถิ่น ตนเอง
- 3.1.4 เสริมสร้างทัศนคติที่ดีต่อการอนุรักษ์ หวงแหน ศาสนา ศิลปะ วัฒนธรรม และ จารีตประเพณีท้องถิ่น
- 3.1.5 ปลุกฝังแนวคิดเรื่องเอกภาพในความหลากหลายหรือ “ทฤษฎีดอกไม้หลากสี” ให้กับประชาชนในท้องถิ่นโดยเน้นไปที่เยาวชน

3.1.6 ปลูกฝังแนวทางการดำเนินชีวิตตามหลักความพอเพียง พอดี เช่น เศรษฐกิจพอเพียง การแบ่งปันและเอื้ออาทรต่อกัน

3.1.7 ส่งเสริมให้ประชาชนมีการเรียนรู้ตามอัชฌาศัย การเรียนรู้ตลอดชีวิตในเรื่องศาสนา ศิลปะ วัฒนธรรม และจารีตประเพณีและภูมิปัญญาท้องถิ่น

3.1.8 การจัดทำฐานข้อมูลพื้นฐานทางศาสนา ศิลปะ วัฒนธรรมและจารีตประเพณีท้องถิ่น



การคำค้น โปธิเป็นประเพณีท้องถิ่นที่สำคัญอย่างหนึ่งของชุมชนในภาคเหนือ องค์กรปกครองส่วนท้องถิ่น ต้องให้ความรู้และส่งเสริมให้เป็นเนื้อหาสำคัญในการจัดทำหลักสูตรท้องถิ่นเพื่อปลูกฝังจิตสำนึกรักวัฒนธรรม จารีตประเพณีท้องถิ่นให้แก่เยาวชน

3.2 ด้านการมีส่วนร่วม

คือ เกณฑ์การส่งเสริมให้ประชาชนท้องถิ่นมีส่วนร่วมในการทำนุบำรุงศาสนา ศิลปะ วัฒนธรรม และจารีตประเพณีของตนเองหรือของผู้อื่นในท้องถิ่น มีกรอบแนวคิดที่ควรนำไปเป็นแนวทางจัดทำดังนี้ ดังนี้

3.2.1 ส่งเสริมให้ประชาชนในท้องถิ่นเข้าร่วมกิจกรรมต่างๆ ของศาสนาที่ตนเองนับถือ และกิจกรรมที่จัดขึ้นในเทศกาลต่างๆ ตามประเพณีท้องถิ่น

3.2.2 จัดทำประชาพิจารณ์และรับฟังความคิดเห็นของประชาชนในท้องถิ่นเพื่ออนุรักษ์ และส่งเสริมการดำเนินชีวิตตามหลักศาสนา ศิลปะ วัฒนธรรม จารีตประเพณีและภูมิปัญญาท้องถิ่น

3.2.3 กำหนดยุทธศาสตร์และวางแผนกิจกรรมการส่งเสริมให้ประชาชนมีส่วนร่วมในการส่งเสริมศาสนา ศิลปะ วัฒนธรรม และจารีตประเพณีท้องถิ่น รวมทั้งติดตามและประเมินผลตามแผนทุกๆ 3 ปี

3.2.4 จัดกิจกรรมส่งเสริมวัฒนธรรม และจารีตประเพณีของท้องถิ่นของตนเพื่อให้ประชาชนในท้องถิ่นได้มีส่วนร่วม



การแข่งขันเรือเป็นประเพณีที่ไม่เกี่ยวข้องกับศาสนาแต่เปิดโอกาสให้ประชาชนจำนวนมากมีส่วนร่วม

3.3 ด้านการสร้างเครือข่าย

คือ เกณฑ์การส่งเสริมให้ประชาชนในท้องถิ่นสร้างและขยายเครือข่ายการเรียนรู้ เข้าใจ และเคารพศาสนา ศิลปะ วัฒนธรรม และจารีตประเพณีในท้องถิ่นของตนเองหรือท้องถิ่นอื่น มีกรอบแนวคิดที่ควรนำไปเป็นแนวทางจัดทำดังนี้ ดังนี้

3.3.1 ส่งเสริมการแลกเปลี่ยนความคิดเห็นของประชาชนในท้องถิ่นของตนระหว่างหน่วยงานราชการ ภาคเอกชน ภาคประชาชนและองค์กรปกครองส่วนท้องถิ่นอื่นๆ ในการอนุรักษ์ และส่งเสริมการดำเนินชีวิตตามหลักศาสนา ศิลปะ วัฒนธรรม จารีตประเพณี และภูมิปัญญาท้องถิ่น

3.3.2 จัดกิจกรรมการถ่ายทอดประสบการณ์ระหว่างหน่วยงานราชการ ภาคเอกชน ภาคประชาชนและองค์กรปกครองส่วนท้องถิ่นอื่น ๆ ด้านการอนุรักษ์และส่งเสริมการดำเนินชีวิตตามหลักศาสนาที่ตนนับถือ และตามศิลปะ วัฒนธรรม จารีตประเพณีท้องถิ่น

3.3.3 ส่งเสริมหรือจัดตั้งองค์กรเพื่อเป็นเครือข่ายระดับบุคคล ครอบครัว หรือท้องถิ่น เพื่อการเรียนรู้ เข้าใจและเคารพ อนุรักษ์และส่งเสริมศาสนา ศิลปะ วัฒนธรรม จารีตประเพณีและ

ภูมิปัญญาท้องถิ่น ในลักษณะต่างๆ ตลอดจนเชื่อมโยงกับเครือข่ายอื่นๆ เช่น ศูนย์วัฒนธรรมระดับท้องถิ่น สภาวัฒนธรรม กลุ่มชมรมที่เกี่ยวข้อง

3.3.4 จัดทำและเชื่อมโยงฐานข้อมูลระหว่างเครือข่ายด้านศาสนา ศิลปะ วัฒนธรรม จารีตประเพณีและภูมิปัญญาท้องถิ่น เพื่อถ่ายทอดองค์ความรู้ และประสบการณ์ซึ่งข้อมูลดังกล่าว องค์การปกครองส่วนท้องถิ่น ได้มีการจัดเก็บรวบรวมเพื่อประกอบการจัดทำแผนพัฒนาท้องถิ่นอยู่แล้ว



รูปแบบของเครือข่าย/องค์กรวัฒนธรรม

3.4 ด้านการอยู่ร่วมกันอย่างสมานฉันท์

คือ เกณฑ์การส่งเสริมให้ประชาชนในท้องถิ่นอยู่ร่วมกับผู้อื่นในสังคมทุกระดับอย่างเอื้ออาทร สงบสุข และยั่งยืน มีกรอบแนวคิดที่ควรนำไปเป็นแนวทางจัดทำดัชนี ดังนี้

3.4.1 การบูรณาการคุณค่าทางวัฒนธรรมที่หลากหลายให้เกิดประโยชน์แก่ผู้เกี่ยวข้อง

3.4.2 การยอมรับความหลากหลายทางศาสนา ศิลปะ วัฒนธรรม และจารีตประเพณีท้องถิ่นซึ่งกันและกัน

3.4.3 การซึมซับวัฒนธรรม และจารีตประเพณีท้องถิ่นที่สอดคล้องกับวิถีชีวิตของประชาชนในท้องถิ่น



การเข้าร่วมกิจกรรมในงานประเพณีแห่เจ้า ของชาวไทยเชื้อสายจีน แสดงถึงความสมัครสมานกลมกลืนกันทางวัฒนธรรม และการอยู่ร่วมกันอย่างสมานฉันท์ของประชาชนต่างเชื้อชาติ และมีความเชื่อที่หลากหลาย

บทที่ 4

ตัวชี้วัดขั้นพื้นฐาน และตัวชี้วัดขั้นพัฒนา

เพื่อให้องค์กรปกครองส่วนท้องถิ่นสามารถนำมาตราฐานการส่งเสริมศาสนา ศิลปะ วัฒนธรรม และจารีตประเพณีท้องถิ่นไปใช้ได้อย่างมีประสิทธิภาพและเป็นไปในทิศทางเดียวกัน จึงได้กำหนดตัวชี้วัดขั้นพื้นฐาน และตัวชี้วัดขั้นพัฒนา ขึ้นมาให้องค์กรปกครองส่วนท้องถิ่น ใช้เป็นแนวทางในการดำเนินงาน โดยได้กำหนดความหมายของตัวชี้วัดขั้นพื้นฐาน และตัวชี้วัดขั้นพัฒนา ดังนี้

ตัวชี้วัดขั้นพื้นฐาน หมายถึง ตัวชี้วัดที่มีความสำคัญและเป็นภารกิจที่องค์กรปกครองส่วนท้องถิ่นต้องปฏิบัติในการส่งเสริมศาสนา ศิลปะ วัฒนธรรม และจารีตประเพณีท้องถิ่น

ตัวชี้วัดขั้นพัฒนา หมายถึง ตัวชี้วัดที่มีความสำคัญและเป็นภารกิจที่มีการพัฒนากระดัดในการส่งเสริมศาสนา ศิลปะ วัฒนธรรม และจารีตประเพณีท้องถิ่นให้มีประสิทธิภาพและก้าวหน้ามากกว่ามาตรฐานตัวชี้วัดขั้นพื้นฐาน ซึ่งกำหนดให้องค์กรปกครองส่วนท้องถิ่น อาจจะใช้ปฏิบัติหรือเลือกปฏิบัติตามศักยภาพขององค์กรปกครองส่วนท้องถิ่นนั้นๆ

การดำเนินการส่งเสริมศาสนา ศิลปะ วัฒนธรรม และจารีตประเพณีท้องถิ่นตามมาตรฐานทั้ง 4 ด้าน ทั้งที่เป็นตัวชี้วัดขั้นพื้นฐานและตัวชี้วัดขั้นพัฒนา สามารถปรับใช้แนวทางการดำเนินงานตามแบบ PDCA ได้ดังนี้

ขั้นตอนที่ 1 การวางแผน (P)

ในการส่งเสริมศาสนา ศิลปะ วัฒนธรรม และจารีตประเพณีท้องถิ่นตามมาตรฐานทั้ง 4 ด้านองค์กรปกครองส่วนท้องถิ่นต้องมีการวางแผนอย่างเป็นระบบ นั่นคือ ต้องกำหนดเป้าหมายของแผนว่าคืออะไร เป้าหมายหลักคือประชาชนในท้องถิ่น โดยคำนึงถึงผลที่จะเกิดแก่ประชาชนในท้องถิ่นเป็นสำคัญ โดยอาจกำหนดเป้าหมายเป็นทั้งรูปธรรม เช่น ผลที่เป็นตัวเลข สามารถนับได้ ในมาตรฐานทั้ง 4 ด้าน ตัวชี้วัดขั้นพื้นฐานส่วนใหญ่มีเป้าหมายเป็นตัวเลข อีกอย่างหนึ่งคือเป้าหมายที่เป็นนามธรรม ในมาตรฐานทั้ง 4 ด้าน เป้าหมายแบบนามธรรม ก็มีหลายแห่ง เช่น ในมาตรฐานด้านการเรียนรู้ ตัวชี้วัดขั้นพื้นฐานมีเป้าประสงค์ให้ประชาชนมีความรู้ ความเข้าใจ เรื่องศาสนา ศิลปะ วัฒนธรรม และจารีตประเพณีของท้องถิ่นตนเองมากขึ้น แต่เป้าหมายนามธรรม

ก็สามารถเปลี่ยนเป็นเป้าหมายรูปธรรม คือ ตัวเลขได้ เช่น การวัดความรู้ ความเข้าใจเรื่องศาสนา ศิลปะ วัฒนธรรม และจารีตประเพณีท้องถิ่นของประชาชนออกมาเป็นจำนวนร้อยละ

ในการจัดทำแผน เป้าหมายที่กำหนดไว้ต้องสามารถบรรลุได้จริง สามารถนำมาสู่การปฏิบัติได้จริง เช่น การกำหนดเป้าหมายตามมาตรฐานที่ 1 ด้านการเรียนรู้ ศักยภาพขั้นพัฒนา คือ การจัดทำเว็บไซต์ขององค์กรปกครองส่วนท้องถิ่น แต่ถ้าในท้องถิ่นยังไม่มีสาธารณูปโภคขั้นพื้นฐานที่ใช้สำหรับการจัดทำเว็บไซต์ คือ โทรศัพท์พื้นฐาน จึงเป็นการยากที่จะบรรลุเป้าหมายได้ ดังนั้น เป้าหมายดังกล่าวจึงไม่สามารถนำมาสู่การปฏิบัติได้จริง

นอกจากนี้ แผนที่จัดทำขึ้นต้องเป็นแผนที่จำเป็น มีสาระชัดเจน รัดกุม อ่านเข้าใจง่ายและปฏิบัติตามได้ง่าย ที่สำคัญต้องผ่านการพิจารณาถ้อยแถลงจากทุกภาคส่วนที่เกี่ยวข้อง

ขั้นตอนที่ 2 การปฏิบัติตามแผน (D)

เมื่อกำหนดเป้าหมายและวางแผนการส่งเสริมศาสนา ศิลปะ วัฒนธรรม และจารีตประเพณีท้องถิ่นตามมาตรฐานทั้ง 4 ด้านแล้ว ขั้นตอนต่อไป องค์กรปกครองส่วนท้องถิ่นต้องทำความเข้าใจแผนที่วางไว้ให้ชัดเจน โดยต้องอธิบายแผนให้ผู้ปฏิบัติทุกระดับชั้นรู้และเข้าใจตรงกันทั่วถึงกันแล้วจึงลงมือปฏิบัติ เช่น ในการดำเนินการจัดทำประชาพิจารณ์เพื่อจัดทำแผนแม่บทในการอนุรักษ์และส่งเสริมการดำเนินชีวิตตามหลักศาสนา วัฒนธรรมและภูมิปัญญาท้องถิ่นตามมาตรฐานที่ 2 ด้านการมีส่วนร่วม ตัวชี้วัดขั้นพัฒนา องค์กรปกครองส่วนท้องถิ่นต้องอธิบายให้ทุกภาคส่วนที่เกี่ยวข้องทราบถึงขั้นตอนการทำประชาพิจารณ์ ตั้งแต่เริ่มต้นจนกระทั่งเสร็จสิ้น โดยอาจขอความรู้เรื่องประชาพิจารณ์นี้จากผู้เชี่ยวชาญหรือเชิญผู้เชี่ยวชาญมาเป็นที่ปรึกษาโครงการได้ เพื่อความชัดเจนและความเข้าใจที่ตรงกันของผู้ปฏิบัติ

ในการปฏิบัติตามแผนนี้ผู้มีหน้าที่รับผิดชอบโครงการต้องตรวจสอบดูแลการปฏิบัติทุกขั้นตอนอย่างใกล้ชิด เพื่อให้เป็นไปตามแผนและเพื่อให้กำลังใจกับผู้ปฏิบัติ ทั้งยังเป็นการแสดงถึงความเอาใจใส่ดูแลของผู้รับผิดชอบโครงการด้วย

ขั้นตอนที่ 3 การตรวจสอบ (C)

ในการดำเนินงาน โครงการหรือกิจกรรมตามมาตรฐานทั้ง 4 ด้าน ทั้งตามตัวชี้วัดขั้นพื้นฐานและตัวชี้วัดขั้นพัฒนา เมื่อองค์กรปกครองส่วนท้องถิ่นกำลังดำเนินการตามแผนที่วางไว้อย่างเป็นระบบนั้นสิ่งสำคัญที่สุดในกระบวนการนี้คือ การตรวจสอบการปฏิบัติงานและคุณภาพของงานโครงการหรือกิจกรรมที่กำลังดำเนินการอยู่ ในขั้นนี้เมื่องานดำเนินไปได้ระยะหนึ่งผู้รับผิดชอบ

โครงการหรือกิจกรรมต้องดูแลว่ามีปัญหาและอุปสรรคใดๆ หรือไม่ ต้องมีการทบทวนแผน แลกเปลี่ยนความคิดเห็นกับผู้ปฏิบัติงานอย่างสม่ำเสมอเพื่อแก้ไขปัญหาและอุปสรรคที่อาจมีได้

ขั้นตอนที่ 4 การวิเคราะห์ แก้ไข ประเมินผลการดำเนินการ (A)

เมื่อองค์กรปกครองส่วนท้องถิ่นได้ดำเนินการ โครงการหรือกิจกรรมการส่งเสริมศาสนา ศิลปะ วัฒนธรรม และจารีตประเพณีท้องถิ่นตามแผน ตามขั้นตอนทั้ง 3 ขั้นที่ได้กล่าวแล้วข้างต้น เพื่อให้เป็นไปตามมาตรฐานทั้ง 4 ด้าน และตามตัวชี้วัดขั้นพื้นฐานหรือตัวชี้วัดขั้นพัฒนาจนกระทั่งเสร็จสิ้นโครงการ ขั้นตอนสุดท้ายที่ผู้รับผิดชอบโครงการและผู้ปฏิบัติงานต้องให้ความสำคัญก็คือ การวิเคราะห์ ประเมินผลโครงการหรือกิจกรรมเพื่อสรุปผลไว้ในการดำเนินการครั้งต่อไป

การวิเคราะห์ ประเมินผลนั้นสามารถกระทำได้โดยประเมินผลตามลำดับระยะเวลา การดำเนินงานหรือตามหัวข้อที่เราสามารถกำหนดขึ้นเพื่อให้ง่ายต่อการวิเคราะห์ ประเมินผล เช่น งานด้านสถานที่ งานด้านประชาสัมพันธ์ เป็นต้น ในการประเมินผลหากพบว่ามีปัญหาและอุปสรรค ในการดำเนินการ ให้ตรวจสอบหาสาเหตุของปัญหาและวิธีการแก้ปัญหาที่ได้ดำเนินการไปแล้ว พร้อมทั้งทำรายงานสรุปผลไว้ในการดำเนินงานครั้งต่อไป เช่น ในการดำเนินงานโครงการหรือ กิจกรรมด้านการมีส่วนร่วม คือ การเข้าร่วม โครงการค่ายคุณธรรม ปรากฏว่ามีผู้เข้าร่วมโครงการ น้อยกว่าเป้าหมาย ผู้รับผิดชอบโครงการและผู้ปฏิบัติการต้องพบปะกันเพื่อทบทวนสาเหตุของ ปัญหาว่าอยู่ที่ใด ปัญหาดังกล่าวอาจมีสาเหตุหลากหลาย เช่น การประชาสัมพันธ์ไม่ทั่วถึง หรือ ประชาชนในท้องถิ่นส่วนใหญ่ต้องไปทำงานในกรุงเทพฯ เป็นต้น เมื่อทราบสาเหตุแน่ชัดแล้วให้ บันทึกการประเมินผลไว้เพื่อแก้ไขในการจัดโครงการครั้งต่อไป ซึ่งบางปัญหาองค์กรปกครอง ส่วนท้องถิ่นก็สามารถแก้ไขได้เอง เช่น ถ้าการประชาสัมพันธ์ไม่ทั่วถึงก็อาจใช้วิธีเคาะประตูบ้าน เชิญชวน เป็นต้น แต่บางปัญหาต้องอาศัยความร่วมมือจากหลายภาคส่วนในการแก้ไข เช่น ประชาชน ต้องเดินทางไปทำงานในกรุงเทพฯ ต้องแก้ที่แนวโน้มนโยบายของส่วนกลางจนถึงระดับองค์กรปกครอง ส่วนท้องถิ่นด้วย คือ การปลูกจิตสำนึกรักถิ่นเกิด วิธีชีวิตตามแนวทางเศรษฐกิจพอเพียง เป็นต้น

อนึ่ง ในการดำเนินการ โครงการหรือกิจกรรมตามมาตรฐานทั้ง 4 ด้าน หากประสบความสำเร็จตามเป้าหมายที่กำหนดได้ตามแผน ผู้รับผิดชอบและผู้ปฏิบัติงานก็ต้องประเมินผลแล้ว บันทึกว่า ความสำเร็จของโครงการเป็นผลของการดำเนินงานแบบใดบ้าง มีปัจจัยใดบ้างที่นำ โครงการไปสู่ความสำเร็จ เพื่อนำมาเป็นฐานข้อมูลในการดำเนินโครงการหรือกิจกรรมแบบเดิม หรือแบบอื่นๆ ในครั้งต่อไป

ดัชนีชี้วัดความสำเร็จ หมายถึง ตัวบ่งชี้ความสำเร็จของการจัดกิจกรรมในเชิงปริมาณ และเชิงคุณภาพ

- **เชิงปริมาณ** คือ จำนวนที่สามารถวัดเป็นตัวเลขได้ เช่น จำนวนกิจกรรม, จำนวนผู้เข้าร่วมกิจกรรม
- **เชิงคุณภาพ** คือ คุณค่าที่ไม่สามารถวัดเป็นจำนวนตัวเลขได้ แต่อาจวัดได้ในลักษณะว่ามี หรือ ไม่มี เช่น มีการวางแผน-ไม่มีการวางแผน

4.1 ด้านการเรียนรู้

ตัวชี้วัด	แนวทางการดำเนินการ	ขั้น		กิจกรรม	ดัชนีชี้วัดความสำเร็จ
		พื้นฐาน	พัฒนา		
(1) การให้ความรู้เกี่ยวกับศาสนา ศิลปะ วัฒนธรรม และจารีตประเพณีในท้องถิ่นของตน	- จัดให้มีหรือสนับสนุนกิจกรรมที่เสริมความรู้แก่เด็กและเยาวชนในด้านศาสนาที่ตนนับถือ	✓		- การบรรยายหลักธรรม/คำสอนทางศาสนาโดยผู้นำศาสนาเนื่องในวันสำคัญทางศาสนา	- จำนวนกิจกรรม - จำนวนครั้งที่จัดแต่ละกิจกรรม - จำนวนผู้เข้าร่วมกิจกรรม - ร้อยละผู้เข้าร่วมกิจกรรมที่มีความรู้เพิ่มขึ้น
	- จัดให้มีหรือสนับสนุนกิจกรรมที่เสริมความรู้แก่เด็กและเยาวชนในด้านวัฒนธรรม จารีตประเพณีท้องถิ่น	✓		- การจัดค่ายกิจกรรม “ท้องถิ่นของเรา” เพื่อให้เยาวชนรู้จักท้องถิ่นของตนเองและมีจิตสำนึกในการอนุรักษ์วัฒนธรรมและจารีตประเพณีท้องถิ่น	- ร้อยละของผู้เข้าร่วมกิจกรรมที่สามารถนำความรู้ไปประยุกต์ใช้ได้

ตัวชี้วัด	แนวทางการ ดำเนินการ	ขั้น		กิจกรรม	ดัชนีชี้วัด ความสำเร็จ
		พื้นฐาน	พัฒนา		
(2) ส่งเสริม สนับสนุนการ ดำเนินตามวิถี ชีวิตที่สมดุล ทั้งทางศาสนา วัฒนธรรม จารีตประเพณี และความ ทันสมัย	- จัดกิจกรรม ยกย่อง เชิดชู ปราชญ์ชาวบ้าน ในโอกาสต่างๆ โดยพิจารณาผู้ ทรงความรู้จาก บุคคลในท้องถิ่น - จัดให้มีหรือ สนับสนุน กิจกรรมที่เสริม ความรู้แก่เด็กและ เยาวชนในด้าน ศิลปะพื้นบ้าน	✓		- จัดงานยกย่องเชิดชู เกียรติแก่ปราชญ์ ชาวบ้าน เพื่อเป็นเกียรติ และยกย่องในฐานะ บุคคลตัวอย่าง - การเชิญผู้ทรงคุณวุฒิ ในด้านต่างๆ มาให้ ความรู้หรือการนำ เยาวชนในท้องถิ่นเข้า ร่วมปฏิบัติจริงในเรื่อง เกี่ยวกับศิลปะพื้นบ้าน เช่น การแกะสลัก, การ ทำหัวโขน, เครื่องปั้น ดินเผา, การทอผ้า	
	- สนับสนุนหรือ ประสาน หน่วยงานที่ เกี่ยวข้องจัด กิจกรรมเพื่อ ปลูกฝังแนวทาง การดำเนินชีวิต ตามหลักความ พอดี แบ่งปันและ เอื้ออาทรต่อกัน		✓	- กิจกรรมอยู่อย่าง ไทย อยู่อย่างพอเพียง ตามแนวพระราช ดำรัส ฯลฯ	

มาตรฐานการส่งเสริมศาสนา ศิลปะ วัฒนธรรม และจารีตประเพณีท้องถิ่น

ตัวชี้วัด	แนวทางการ ดำเนินการ	ขั้น		กิจกรรม	ดัชนีชี้วัด ความสำเร็จ
		พื้นฐาน	พัฒนา		
(3) การจัดทำ ฐานข้อมูล พื้นฐานทาง ศาสนา ศิลปะ วัฒนธรรมและ จารีตประเพณี ท้องถิ่น	- จัดทำฐานข้อมูล ด้านศาสนา วัฒนธรรมและ จารีตประเพณี ท้องถิ่น - จัดให้มีหรือ สนับสนุน หน่วยงานที่ เกี่ยวข้อง เพื่อ จัดทำศูนย์/แหล่ง เรียนรู้ของ ท้องถิ่นใน รูปแบบต่างๆ ที่ประชาชน สามารถเข้าถึงได้ ง่าย และ หลากหลาย	✓	✓	- การออกแบบ สอบถาม,สำรวจ ข้อมูล, สรุปผลและ จัดเก็บรวบรวมให้ เป็นระบบ - การจัดทำพิพิธภัณฑ์ พื้นบ้าน/ศูนย์การ เรียนรู้ทางศาสนา ศิลปะ และวัฒนธรรม ท้องถิ่น, การจัด นิทรรศการ, การ จัดทำสื่อเพื่อเผยแพร่ ทางเว็บไซต์, วิทยุ ชุมชน, หอกระจาย ข่าว ฯลฯ	- จำนวน ฐานข้อมูล - จำนวน ระเบียบข้อมูล - จำนวนผู้เข้าชม - จำนวน ระเบียบข้อมูล - จำนวนสื่อ - ความถี่ในการ เผยแพร่

ตัวชี้วัด	แนวทางการ ดำเนินการ	ชั้น		กิจกรรม	ดัชนีชี้วัด ความสำเร็จ
		พื้นฐาน	พัฒนา		
(4) การจัดทำ หลักสูตร ท้องถิ่นด้าน ศาสนา ศิลปะ วัฒนธรรมและ จารีตประเพณี ท้องถิ่นร่วมกับ สถานศึกษาใน ท้องถิ่น	-ประสาน สถาบัน การศึกษาหรือ หน่วยงานที่ เกี่ยวข้อง ร่วมกัน จัดทำหลักสูตร ท้องถิ่นด้านศาสนา ศิลปะ วัฒนธรรม และจารีตประเพณี ท้องถิ่นและ ประสาน สถานศึกษาใน ท้องถิ่นเพื่อใช้ หลักสูตร		✓	- หลักสูตรศิลปะ พื้นบ้าน, หลักสูตร วัฒนธรรม และ ประเพณีท้องถิ่น ฯลฯ	- มีหลักสูตร ท้องถิ่น - จำนวน หลักสูตร ท้องถิ่น

4.2 ด้านการมีส่วนร่วม

ตัวชี้วัด	แนวทางการดำเนินการ	ขั้น		กิจกรรม	ดัชนีชี้วัดความสำเร็จ
		พื้นฐาน	พัฒนา		
(1) การจัดกิจกรรมด้านศาสนา ศิลปะ วัฒนธรรม และจารีตประเพณีท้องถิ่น ที่เน้นประชาชนในท้องถิ่นเป็นศูนย์กลาง	-จัดกิจกรรมหลักในด้านศาสนาตามวันสำคัญของศาสนาโดยประสานผู้นำศาสนา/ผู้นำชุมชน รวมทั้งประชาชนในท้องถิ่น (ดูรายละเอียดในบทที่ 5)	✓		- องค์กรปกครองส่วนท้องถิ่นร่วมกับศาสนสถาน จัดกิจกรรมหลักทางศาสนาในวันสำคัญ เช่น การทำบุญ ตักบาตร เวียนเทียน ในวันสำคัญทางพระพุทธศาสนา, งานวันอาชูรอ, งานวันคริสตมาส ฯลฯ	- จำนวนกิจกรรม - จำนวนครั้งที่จัดแต่ละกิจกรรม - ร้อยละของงบประมาณ/ทรัพยากรที่ประชาชนในท้องถิ่นนำมาสมทบในการจัดกิจกรรม
	- ร่วมกันจัดกิจกรรมด้านวัฒนธรรม และประเพณีที่สำคัญของท้องถิ่นโดยประสานองค์กรเครือข่าย ผู้นำชุมชนรวมทั้งประชาชนในท้องถิ่น	✓		- การจัดงานประเพณีประจำของท้องถิ่น เช่น งานบุญบั้งไฟ, ประเพณีผีตาโขน ฯลฯ	

ตัวชี้วัด	แนวทางการ ดำเนินการ	ขั้น		กิจกรรม	ดัชนีชี้วัด ความสำเร็จ
		พื้นฐาน	พัฒนา		
(2) การจัด กิจกรรมเพื่อ ปลูกฝังจิตสำนึก ในการส่งเสริม ศาสนา ศิลปะ วัฒนธรรม และ จารีตประเพณี ท้องถิ่น	<ul style="list-style-type: none"> - การจัดกิจกรรม เชื่อมความสัมพันธ์ และความ สมานฉันท์ด้าน ศิลปะ วัฒนธรรม และจารีตประเพณี ท้องถิ่น - การจัดประชุม อบรมสัมมนาเชิง ปฏิบัติการให้แก่ เยาวชนหรือ ประชาชนในชุมชน โดยเชิญผู้ทรง ความรู้ ปรชาญ ชาวบ้าน นักวิชาการ เพื่อสร้างความรู้ ความเข้าใจ และ ความสำนึกในการ ที่จะอนุรักษ์ศิลปะ วัฒนธรรม และ จารีตประเพณีของ ท้องถิ่น 	✓	✓	<ul style="list-style-type: none"> - การจัดกีฬา ดนตรี และการละเล่น พื้นบ้าน, งาน หัตถกรรม, งาน สถาปัตยกรรม พื้นบ้าน - โครงการสอน ศาสนาให้แก่เยาวชน และประชาชน - โครงการรัก วัฒนธรรมท้องถิ่น - โครงการมัคคุเทศก์ รุ่นจิ๋ว ฯลฯ 	<ul style="list-style-type: none"> - จำนวนกิจกรรม - จำนวนครั้งที่จัด แต่ละกิจกรรม - จำนวนผู้เข้าร่วม กิจกรรม

มาตรฐานการส่งเสริมศาสนา ศิลปะ วัฒนธรรม และจารีตประเพณีท้องถิ่น

ตัวชี้วัด	แนวทางการ ดำเนินการ	ขั้น		กิจกรรม	ดัชนีชี้วัด ความสำเร็จ
		พื้นฐาน	พัฒนา		
(3) การจัดทำแผน การส่งเสริม ศาสนา ศิลปะ วัฒนธรรม และ จารีตประเพณี ท้องถิ่น	- ให้ชุมชน องค์กร เครือข่าย และประชาชนมี ส่วนร่วมในการ จัดทำแผน - ให้ประชาชนมี ส่วนร่วมในการ ติดตามประเมินผล		✓	- จัดเวทีประชาคม หรือมีช่องทางกรรับ ฟังความคิดเห็น (ผู้หรือเว็บบอร์ด) จาก ประชาชนในท้องถิ่น - จัดระบบหรือวิธีการ ประเมินผลการ ดำเนินงานตามแผน	- มีแผนการ ส่งเสริมศาสนา ศิลปะ วัฒนธรรม และจารีตประเพณี ท้องถิ่น - มีรายงานการ ประเมินผลตาม แผน

4.3 ด้านการสร้างเครือข่าย

ตัวชี้วัด	แนวทางการดำเนินการ	ขั้น		กิจกรรม	ดัชนีชี้วัดความสำเร็จ
		พื้นฐาน	พัฒนา		
(1) จัดกิจกรรมแลกเปลี่ยนเรียนรู้ประสบการณ์ด้านศาสนา ศิลปะ วัฒนธรรม และจารีตประเพณีท้องถิ่น ระหว่างท้องถิ่นของตน และท้องถิ่นอื่น	- ประสานงานกับผู้นำศาสนาต่าง ๆ หรือ องค์กรปกครองส่วนท้องถิ่น อื่นๆ เพื่อจัดกิจกรรมแลกเปลี่ยนประสบการณ์การดำเนินชีวิต ความรู้ ด้านศาสนาที่ตนนับถือ	✓		- ศึกษาดูงานระหว่างท้องถิ่น เช่น วัฒนธรรม สัจจกร, ธรรมชาติ	- จำนวนกิจกรรม - จำนวนผู้เข้าร่วมกิจกรรม - มีเครือข่ายร่วมกับ องค์กรปกครองส่วนท้องถิ่น อื่นๆ - ร้อยละของ ผู้เข้าร่วมโครงการที่มี ความรู้เพิ่มขึ้น
	- ประสานงานกับกลุ่มต่าง ๆ หรือ องค์กรปกครองส่วนท้องถิ่น อื่นๆ เพื่อจัดตั้งเครือข่ายด้านศิลปะ วัฒนธรรม และจารีตประเพณีระหว่างท้องถิ่น	✓		- การจัดตั้งกลุ่มด้านต่างๆ เช่น กลุ่ม หัตถกรรม จิตรกรรม สถาปัตยกรรม ศิลปะการแสดง กีฬา หรือการละเล่นพื้นบ้าน	

มาตรฐานการส่งเสริมศาสนา ศิลปะ วัฒนธรรม และจารีตประเพณีท้องถิ่น

ตัวชี้วัด	แนวทางการดำเนินการ	ขั้น		กิจกรรม	ดัชนีชี้วัดความสำเร็จ
		พื้นฐาน	พัฒนา		
(2) ส่งเสริมให้สถาบันทางศาสนา สถาบันการศึกษา ชุมชน สร้างเครือข่ายเพื่อปลูกฝัง และถ่ายทอดภูมิปัญญา ประเพณีที่ดั่งามระหว่างชุมชน	- จัดให้มีหรือสนับสนุนกิจกรรมการถ่ายทอดความรู้ด้านศาสนา ศิลปะ วัฒนธรรม ภูมิปัญญา และจารีตประเพณีระหว่างท้องถิ่น		✓	- การบรรยายจากผู้อาวุโสในแต่ละท้องถิ่น, การแลกเปลี่ยน วัฒนธรรม, ถ่ายทอดความรู้ภูมิปัญญาท้องถิ่น ฯลฯ	- จำนวนโครงการ - จำนวนครั้งที่จัดแต่ละกิจกรรม - จำนวนผู้เข้าร่วมกิจกรรม
(3) นำฐานข้อมูลด้านศาสนา ศิลปะ วัฒนธรรม และจารีตประเพณีที่ท้องถิ่นได้รวบรวมขึ้นอย่างเป็นระบบมาเชื่อมโยงและสร้างเครือข่ายด้านศาสนา ศิลปะ วัฒนธรรม และจารีตประเพณีท้องถิ่นกับองค์กรปกครองส่วนท้องถิ่นอื่นๆ	- จัดให้มี หรือสนับสนุนการสร้างเครือข่ายฐานข้อมูล/แลกเปลี่ยนข้อมูลด้านศาสนา ศิลปะ วัฒนธรรม และจารีตประเพณีระหว่างท้องถิ่น		✓	- การจัดตั้งเครือข่ายชมรมอนุรักษ์ศิลปะพื้นบ้าน, การจัดทำฐานข้อมูลเผยแพร่และแลกเปลี่ยนข้อมูลกับท้องถิ่นอื่น ฯลฯ	- จำนวนทะเบียนข้อมูล - จำนวนผู้ขอใช้ข้อมูล - จำนวนที่เพิ่มขึ้นขององค์กรปกครองส่วนท้องถิ่น ที่เข้าร่วมเครือข่าย

ตัวชี้วัด	แนวทางการดำเนินการ	ขั้น		กิจกรรม	ดัชนีชี้วัดความสำเร็จ
		พื้นฐาน	พัฒนา		
(4) ส่งเสริมกิจกรรมโครงการที่เน้นการแลกเปลี่ยนเรียนรู้ร่วมกันในเรื่ององค์ความรู้เพื่อส่งเสริมเศรษฐกิจชุมชน	- องค์กรปกครองส่วนท้องถิ่นร่วมกับสถาบันการศึกษาหรือหน่วยงานที่เกี่ยวข้อง ดำเนินการศึกษาเพื่อส่งเสริมเครือข่ายธุรกิจชุมชน		✓	- การวิจัยสมุนไพรและการแพทย์แผนไทย, การท่องเที่ยวเชิงวัฒนธรรม, โครงการหนึ่งตำบล หนึ่งผลิตภัณฑ์ ฯลฯ	- จำนวนโครงการ - จำนวนผู้เข้าร่วมโครงการ - ร้อยละของผู้เข้าร่วมโครงการที่สามารถนำความรู้ไปประยุกต์ใช้ได้

4.4 ด้านการอยู่ร่วมกันอย่างสมานฉันท์

ตัวชี้วัด	แนวทางการดำเนินการ	ขั้น		กิจกรรม	ดัชนีชี้วัดความสำเร็จ
		พื้นฐาน	พัฒนา		
(1) จัดกิจกรรมรณรงค์ประชาสัมพันธ์ให้ประชาชนตระหนักถึงคุณค่าของการไว้เนื้อเชื่อใจ การประนีประนอม การสร้างสันติ และความสมานสามัคคี	- จัดให้มี/สนับสนุน/ประสานกับหน่วยงานอื่นในการประชาสัมพันธ์เพื่อสร้างความสมานฉันท์	✓		- การประชาสัมพันธ์ตามสื่อต่างๆ เช่น การจัดทำป้าย, ข้อความ, เสียงตามสาย, วิทยุชุมชน, การเข้าร่วมกิจกรรมของศาสนาอื่นที่สามารถเข้าร่วมได้ ฯลฯ	- จำนวนกิจกรรม - จำนวนครั้งที่เผยแพร่ - จำนวนสื่อที่เผยแพร่
(2) จัดกิจกรรมการประสานความร่วมมือและความเข้าใจระหว่างกัน	- การบรรยายหรือกิจกรรมที่ให้ความรู้ความเข้าใจแก่ประชาชนเพื่อสร้างความสมานฉันท์		✓	- การบรรยายเรื่องศิลปะพื้นบ้านหรือวัฒนธรรมเพื่อให้ความรู้และสร้างความเข้าใจร่วมกัน	- จำนวนกิจกรรม - จำนวนผู้เข้าร่วมกิจกรรม - มีคณะกรรมการเพื่อความสมานฉันท์ ซึ่งมาจากตัวแทนของชุมชน
	- จัดให้มี/สนับสนุน/ประสานกับหน่วยงานอื่นจัดกิจกรรมเชื่อมโยงเครือข่ายเพื่อสร้างความเข้าใจและความร่วมมือระหว่างกัน		✓	- การจัดตั้งคณะกรรมการเพื่อความสมานฉันท์ทำหน้าที่เชื่อมโยงเครือข่าย, การบรรยายเรื่องศิลปะพื้นบ้าน หรือ วัฒนธรรมเพื่อให้ความรู้และสร้างความเข้าใจร่วมกัน ฯลฯ	

บทที่ 5

แนวทางและขั้นตอนการดำเนินงานตามมาตรฐาน

แนวทางและขั้นตอนการดำเนินงานสำหรับองค์กรปกครองส่วนท้องถิ่นเพื่อใช้ในการจัดทำแผนงานหรือวางแผนแนวทางกิจกรรมการส่งเสริมศาสนา ศิลปะ วัฒนธรรม และจารีตประเพณีท้องถิ่น ได้ตามมาตรฐานตัวชี้วัดด้านต่างๆ มีแนวคิดพื้นฐาน หลักการทำงาน และแนวทางการดำเนินงานดังนี้

5.1 ปรัชญาการดำเนินการ

ปรัชญาการดำเนินการ คือ แนวคิดพื้นฐานที่สำคัญเพื่อนำไปสู่การส่งเสริมศาสนา ศิลปะ วัฒนธรรม และจารีตประเพณีท้องถิ่น มีดังนี้

5.1.1 การเห็นคุณค่า หวงแหน และอนุรักษ์ศาสนา ศิลปะ วัฒนธรรม และจารีตประเพณีท้องถิ่น ผู้บริหารท้องถิ่น สมาชิกสภาท้องถิ่น และประชาคมกลุ่มองค์กรชุมชน ต้องตระหนักถึงคุณค่าของศาสนา ศิลปะ วัฒนธรรม และจารีตประเพณี และมีจิตสำนึกที่จะสืบสานมรดกวัฒนธรรมท้องถิ่นสืบไป

5.1.2 การคำนึงถึงศักยภาพ ความเหมาะสม ความหลากหลายในองค์ประกอบต่างๆ เช่น ด้านภูมิศาสตร์กายภาพ อาชีพ ศาสนา ศิลปะ วัฒนธรรมและจารีตประเพณีของแต่ละท้องถิ่น ในการส่งเสริมศาสนา ศิลปะ วัฒนธรรม และจารีตประเพณีท้องถิ่น องค์กรปกครองส่วนท้องถิ่นต้องคำนึงถึงองค์ประกอบต่างๆ ที่กล่าวมา เพื่อจัดกิจกรรมให้เหมาะสมและสอดคล้อง

5.1.3 การมีส่วนร่วมของท้องถิ่นเพื่อการอยู่ร่วมกันอย่างสมานฉันท์ ถือเป็นภารกิจหลักขององค์กรปกครองส่วนท้องถิ่นที่จะต้องให้ความสำคัญกับการมีส่วนร่วมของประชาชนในท้องถิ่นในการส่งเสริมศาสนา ศิลปะ วัฒนธรรม และจารีตประเพณีท้องถิ่น อันจะนำไปสู่การอยู่ร่วมกันอย่างสมานฉันท์และยั่งยืน

5.2 หลักการทำงาน และวางแผน

ในการทำงาน และวางแผนการส่งเสริมศาสนา ศิลปะ วัฒนธรรม และจารีตประเพณีท้องถิ่น ควรยึดหลักการดังต่อไปนี้

5.2.1 การศึกษา และวิเคราะห์ข้อมูลที่เกี่ยวข้องกับศาสนา ศิลปะ วัฒนธรรม และจารีตประเพณีท้องถิ่น โดยองค์กรปกครองส่วนท้องถิ่น ต้องศึกษาหาข้อมูลจากแหล่งต่างๆ ทั้งจากเอกสารและคำบอกเล่า เช่น แผนยุทธศาสตร์ชาติ แผนยุทธศาสตร์กระทรวง แผนยุทธศาสตร์การพัฒนาภูมิภาคจังหวัด (Cluster) งานวิจัย หนังสือตำรา และคำบอกเล่าจากผู้นำศาสนา ปราชญ์ชาวบ้าน ซึ่งจะทำให้การวางแผนเหมาะสมสอดคล้อง และมีประสิทธิภาพ

5.2.2 การประสานงาน องค์กรปกครองส่วนท้องถิ่นต้องประสานงานกับกระทรวงมหาดไทย กระทรวงศึกษาธิการ กระทรวงวัฒนธรรม ศูนย์วัฒนธรรมจังหวัด องค์กรทางศาสนา และองค์กรเอกชน เพื่อขอรับคำปรึกษาแนะนำในการวางแผน นโยบาย จัดทำแผน และกิจกรรม โครงการส่งเสริมศาสนา ศิลปะ วัฒนธรรม และจารีตประเพณีท้องถิ่น

5.2.3 การมีส่วนร่วม องค์กรปกครองส่วนท้องถิ่นต้องรณรงค์ระดมความคิดเห็นให้ทุกภาคส่วนในสังคมมีส่วนร่วมในการส่งเสริมศาสนา ศิลปะ วัฒนธรรม และจารีตประเพณีท้องถิ่น

5.3 ความเข้าใจพื้นฐานในการปฏิบัติตามมาตรฐาน

ตามมาตรฐานทั้ง 4 ด้าน กิจกรรมที่แสดงถึงการมีส่วนร่วมของประชาชนที่นับถือศาสนาต่างกันในแต่ละท้องถิ่นอาจดำเนินการได้ในบางกิจกรรม เนื่องจากในบางศาสนามีบทบัญญัติว่า พิธีกรรมหรือประเพณีที่ปฏิบัติจะต้องเป็นคนที่นับถือศาสนานั้นเท่านั้น หรือไม่สามารถเข้าร่วมพิธีกรรมของศาสนาอื่นที่ตนไม่ได้นับถือ ดังนั้นกิจกรรมที่ประชาชนซึ่งนับถือศาสนาต่างกันในแต่ละท้องถิ่นสามารถเข้าร่วมได้ คือ กิจกรรมที่เป็นวันสำคัญของชาติ ซึ่งไม่มีพิธีกรรมทางศาสนาเกี่ยวข้องกับ เช่น วันเฉลิมพระชนมพรรษาฯ วันเด็กแห่งชาติ

นอกจากนั้น ประเพณีปฏิบัติที่เกี่ยวข้องกับวิถีชีวิตของคนในสังคมซึ่งมีพื้นฐานมาจากศาสนา เช่น ประเพณีที่เกี่ยวข้องกับการเกิด งานขึ้นบ้านใหม่ งานแต่งงาน งานศพ ฯลฯ ในส่วนที่เป็นกิจกรรมทางสังคม ผู้ที่นับถือศาสนาต่างกันในแต่ละท้องถิ่นนั้นๆ สามารถเข้าร่วมได้ในส่วนที่ไม่เกี่ยวข้องกับศาสนพิธี

5.4 ขั้นตอนการปฏิบัติงาน

ในการปฏิบัติงานตามมาตรฐานการส่งเสริมศาสนา ศิลปะ วัฒนธรรม และจารีตประเพณีท้องถิ่น ทั้ง 4 ด้าน มีขั้นตอนการปฏิบัติ ดังนี้

1) องค์การปกครองส่วนท้องถิ่นตั้งคณะทำงาน รับผิดชอบการทำงานด้านการส่งเสริมศาสนา ศิลปะ วัฒนธรรม และจารีตประเพณีท้องถิ่น โดยมีผู้นำศาสนาในชุมชนเป็นที่ปรึกษา และมีคณะทำงาน ซึ่งอาจประกอบด้วย

- | | |
|-----------------------------------------|---------------|
| 1.1) นายองค์กรปกครองส่วนท้องถิ่น | ประธานกรรมการ |
| 1.2) ประธานสภาท้องถิ่น | กรรมการ |
| 1.3) รองนายกองค์กรปกครองส่วนท้องถิ่น | กรรมการ |
| 1.4) ผู้แทนส่วนราชการที่เกี่ยวข้อง | กรรมการ |
| 1.5) ผู้นำชุมชน | กรรมการ |
| 1.6) สภาวัฒนธรรมท้องถิ่น | กรรมการ |
| 1.7) ตัวแทนประชาคม หรือ ประชาญ์ท้องถิ่น | กรรมการ |
| 1.8) ปลัดองค์กรปกครองส่วนท้องถิ่น | กรรมการ |

1.9) ผู้อำนวยการสำนัก/กอง/หัวหน้ากอง/ส่วน/การศึกษากรรมการและเลขานุการ ทั้งนี้ จำนวนกรรมการ ข้อ 1.3) - 1.7) เป็นไปตามความเหมาะสมของแต่ละท้องถิ่น

แต่หากองค์กรปกครองส่วนท้องถิ่นใดที่ยังไม่มีความพร้อมในการจัดตั้งคณะทำงานดังกล่าว อาจมอบหมายภารกิจที่เกี่ยวข้องกับการส่งเสริมศาสนา ศิลปะ วัฒนธรรมและจารีตประเพณีท้องถิ่นให้คณะทำงานหรือคณะกรรมการที่องค์กรปกครองส่วนท้องถิ่นแต่งตั้งเพื่อทำงานเชิงบูรณาการในภารกิจต่างๆ ที่เกี่ยวข้องสัมพันธ์กัน

2) คณะทำงาน มีหน้าที่ศึกษาข้อมูลพื้นฐานจากท้องถิ่น เพื่อนำมาพิจารณากำหนดและเสนอแนวทางต่อองค์กรปกครองส่วนท้องถิ่น

3) องค์การปกครองส่วนท้องถิ่นพิจารณาแนวทาง/ข้อเสนอของคณะทำงาน เพื่อนำไปประกอบการจัดทำแผนพัฒนาท้องถิ่น

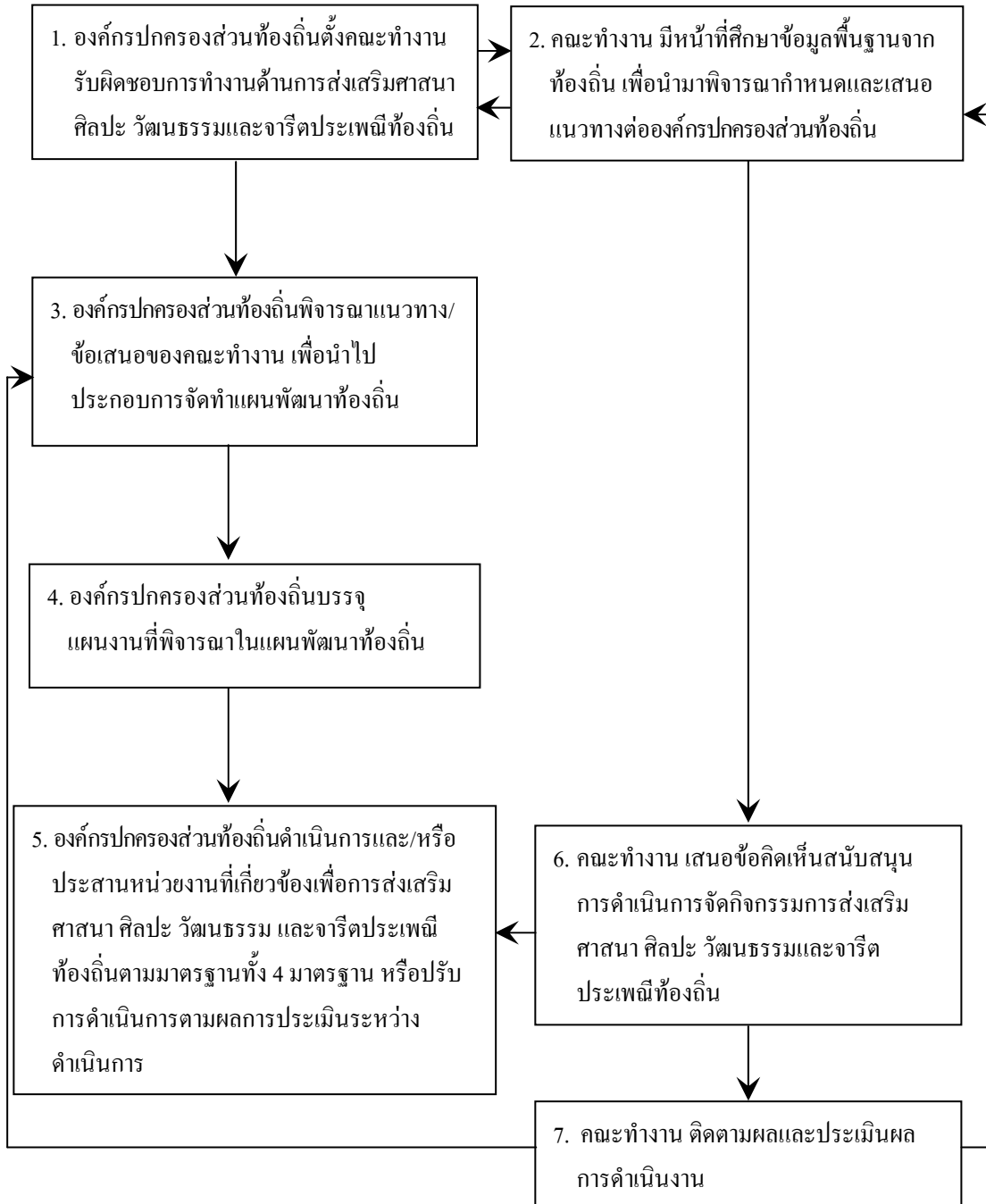
4) องค์การปกครองส่วนท้องถิ่นบรรจุแผนงานที่พิจารณาในแผนพัฒนาท้องถิ่น

5) องค์กรปกครองส่วนท้องถิ่นดำเนินการและ/หรือประสานหน่วยงานที่เกี่ยวข้องเพื่อการส่งเสริมศาสนา ศิลปะ วัฒนธรรม และจารีตประเพณีท้องถิ่น ตามมาตรฐานทั้ง 4 มาตรฐานที่กำหนด

6) คณะทำงาน เสนอข้อคิดเห็นหรือให้การสนับสนุนการดำเนินการจัดกิจกรรมการส่งเสริมศาสนา ศิลปะ วัฒนธรรม และจารีตประเพณีท้องถิ่น

7) คณะทำงาน ดำเนินการติดตามและประเมินผลการดำเนินการกิจกรรมโครงการตามดัชนีชี้วัดความสำเร็จที่กำหนดไว้ เพื่อสรุปผลการดำเนินการและใช้เป็นข้อมูลประกอบการนำเสนอแนวทางให้แก่องค์กรปกครองส่วนท้องถิ่นต่อไป

แผนภูมิขั้นตอนการปฏิบัติงาน



5.5 แนวทางการจัดโครงการ/กิจกรรม

โดยอาจใช้รูปแบบ PDCA (ดูรายละเอียดในบทที่ 4 และตัวอย่างโครงการในภาคผนวก ก) คือ

- 1) สำรวจ ศึกษาข้อมูลพื้นฐาน และความต้องการของประชาชนในท้องถิ่น
- 2) กำหนดโครงการ/กิจกรรมไว้ในแผนยุทธศาสตร์, แผนปฏิบัติงานประจำปี
- 3) เสนอของบประมาณดำเนินโครงการ/กิจกรรม
- 4) ตั้งคณะทำงานผู้รับผิดชอบโครงการ/กิจกรรม
- 5) จัดทำรายละเอียดโครงการ/กิจกรรมเพื่อขออนุมัติดำเนินการ
- 6) ดำเนินการโครงการ/กิจกรรม

- ติดต่อประสานงานกับบุคคลหรือหน่วยงานที่เกี่ยวข้อง เช่น ในการฝึกอบรม ต้องติดต่อวิทยากรที่อาจเป็นผู้นำศาสนาหรือปราชญ์ท้องถิ่นหรือผู้เชี่ยวชาญจากหน่วยงานอื่นๆ หากองค์กรปกครองส่วนท้องถิ่นจำเป็นต้องใช้สถานที่ราชการหรือศาสนสถานเป็นที่ฝึกอบรม ให้ประสานงานกับหน่วยงานราชการหรือศาสนสถานที่เกี่ยวข้องเพื่อขอใช้อาคารหรือสถานที่ จัดเตรียมอาหารและเครื่องดื่ม จัดหาอุปกรณ์ที่จำเป็นต้องใช้ในการอบรม (สำหรับหน่วยงานที่เกี่ยวข้องสามารถดูได้จากภาคผนวก ง)

- หากเป็น โครงการหรือกิจกรรมตามตัวชี้วัดขั้นพัฒนา เช่น ตามมาตรฐานการสร้างเครือข่าย โดยอาศัยการจัดการฐานข้อมูลด้านศาสนา ศิลปะ วัฒนธรรม และจารีตประเพณีท้องถิ่น องค์กรปกครองส่วนท้องถิ่นต้องสืบค้นและรวบรวมข้อมูลที่สามารถหาได้จาก เว็บไซต์ต่างๆ ผ่านระบบอินเทอร์เน็ต โดยประสานงานกับหน่วยงานที่เกี่ยวข้อง เช่น กรมการศาสนา สำนักงานพระพุทธศาสนาแห่งชาติ กระทรวงวัฒนธรรม เพื่อตรวจสอบความถูกต้องของข้อมูลที่ได้รับ

- ประชาสัมพันธ์โครงการ/กิจกรรมให้ผู้เกี่ยวข้องหรือผู้สนใจทั่วไปทราบ
- ดำเนินการและตรวจสอบการจัดโครงการ/กิจกรรมให้เป็นไปตามแผนที่กำหนดไว้

- ประเมินผลการจัดโครงการ/กิจกรรม

7) สรุปผลการจัดโครงการ/กิจกรรมตามดัชนีชี้วัดความสำเร็จ พิจารณาผลดี-ผลเสีย ปัญหาอุปสรรค รวมทั้งข้อเสนอแนะ เพื่อปรับปรุงพัฒนาโครงการ/กิจกรรมต่อไป

จากมาตรฐานทั้ง 4 มาตรฐาน ในการส่งเสริมศาสนา ศิลปะ วัฒนธรรม และจารีต ประเพณีท้องถิ่น ทั้งตัวชี้วัดขั้นพื้นฐาน และขั้นพัฒนา องค์กรปกครองส่วนท้องถิ่นสามารถจัด โครงการ/กิจกรรมได้ในลักษณะดังนี้

1. องค์กรปกครองส่วนท้องถิ่นดำเนินการเอง
2. องค์กรปกครองส่วนท้องถิ่นให้การสนับสนุนหน่วยงานอื่น เช่น องค์กรปกครอง ส่วนท้องถิ่นเป็นผู้ให้ข้อมูล และ/หรือเป็นผู้สนับสนุนงบประมาณ
3. องค์กรปกครองส่วนท้องถิ่นดำเนินการร่วมกับหน่วยงานอื่น

ผลจากการจัดโครงการ/กิจกรรม มีลักษณะดังนี้

1. ผลที่เป็นนามธรรม เช่น ความรู้จากการจัดอบรมสัมมนา การสืบทอดวัฒนธรรม การอยู่ร่วมกันอย่างสมานฉันท์จากการสร้างเครือข่าย

2. ผลที่เป็นรูปธรรม เช่น กิจกรรมงานส่งเสริมศาสนา ศิลปะ วัฒนธรรม และจารีต ประเพณี ศูนย์ข้อมูล แหล่งสูตรท้องถิ่น ฐานข้อมูลที่ประชาชนใช้ประโยชน์ได้

ทั้งนี้ ในการดำเนินการ โครงการ/กิจกรรม องค์กรปกครองส่วนท้องถิ่นจะต้องคำนึงถึง ความเหมาะสม และสอดคล้อง เพื่อประโยชน์สูงสุดของท้องถิ่นเป็นสำคัญ

5.6 โครงการกิจกรรมที่สำคัญ

ในการปฏิบัติงานตามมาตรฐานการส่งเสริมศาสนา ศิลปะ วัฒนธรรม และจารีตประเพณีท้องถิ่น องค์การปกครองส่วนท้องถิ่นสามารถจัดกิจกรรมต่างๆ โดยดำเนินงานตามประเพณีที่จัดขึ้นในแต่ละเดือน ดังตัวอย่างต่อไปนี้

ประเพณีไทยและวันสำคัญทางพระพุทธศาสนา

วัน/เดือน	วันสำคัญและความสำคัญ	กิจกรรมหลัก	กิจกรรมเสริม
1 มกราคม	<ul style="list-style-type: none"> วันขึ้นปีใหม่ - เป็นการเริ่มต้นศักราชใหม่ตามสุริยคติแบบตะวันตก 	<ul style="list-style-type: none"> จัดพิธีทำบุญตักบาตร อาราธนาพระสงฆ์แสดงพระธรรมเทศนา ผู้นำท้องถิ่นกล่าวอวยพร 	<ul style="list-style-type: none"> กิจกรรมการเล่นและแข่งกีฬาพื้นบ้าน เช่น วิ่งกระสอบ ชักกะเย่อ ตะปับ ปิดดาตีหม้อ ร่วมกันพัฒนาที่สาธารณประโยชน์และศาสนสถาน การณรงค์เรื่องค่านิยม การงดดื่มของมึนเมาทุกชนิดรับปีใหม่ ฯลฯ
ขึ้น 15 ค่ำ เดือน 3	<ul style="list-style-type: none"> วันมาฆบูชา - เป็นวันที่พระพุทธเจ้าประกาศโอวาทปาฏิโมกข์ 	<ul style="list-style-type: none"> ทำบุญตักบาตร ปฏิบัติธรรม เช่น รักษาศีล 5 หรือ ศีล 8 ฟังพระธรรมเทศนาเพื่อเป็นพุทธบูชา 	<ul style="list-style-type: none"> จัดค่ายคุณธรรมอบรมประชาชนทั่วไป จัดค่ายเยาวชนพุทธบุตร จัดสัปดาห์ส่งเสริมพระพุทธศาสนา จัดประกวดวาดมนต์หมู่ร้องเพลงธรรมะและสวดสรภัญญะ

วัน/เดือน	วันสำคัญและความสำคัญ	กิจกรรมหลัก	กิจกรรมเสริม
13-15 เมษายน	<ul style="list-style-type: none"> เทศกาลสงกรานต์ <ul style="list-style-type: none"> - เป็นเทศกาลขึ้นปีใหม่ของชาวเอเชียตะวันออกเฉียงใต้ โดยเฉพาะชาวไทย 	<ul style="list-style-type: none"> ทำบุญตักบาตร สร้างน้ำพระสงฆ์ รดน้ำขอพรผู้ใหญ่ แสดงความกตัญญูต่อบรรพบุรุษด้วยการทำบุญอุทิศให้ 	<ul style="list-style-type: none"> จัดการละเล่นพื้นบ้าน จัดการแข่งขันกีฬาพื้นบ้านของแต่ละท้องถิ่น ประกวดเทพีสงกรานต์ ชมรงค์เรื่องสงกรานต์ไร้แอลกอฮอล์ ชมรงค์ไม่เล่นปืนฉีดน้ำ
ขึ้น 15 ค่ำ เดือน 6	<ul style="list-style-type: none"> วันวิสาขบูชา <ul style="list-style-type: none"> - เป็นวันที่พระพุทธเจ้าประสูติ ตรัสรู้ และปรินิพพานที่เวียนมาตรงกัน แต่ต่างปีกันอย่างน้อย 11 ปี - เป็นวันสำคัญของโลกที่สหประชาชาติรับรอง 	<ul style="list-style-type: none"> ทำบุญตักบาตร ปฏิบัติธรรม เช่น รักษาศีล 5 หรือ ศีล 8 ฟังพระธรรมเทศนาเพื่อเป็นพุทธบูชา เวียนเทียนและปฏิบัติธรรม 	<ul style="list-style-type: none"> จัดค่ายคุณธรรมอบรมประชาชนทั่วไป จัดค่ายเยาวชนพุทธบุตร จัดสัปดาห์ส่งเสริมพระพุทธศาสนา จัดประกวดความดีหมู่บ้าน ร้องเพลงธรรมะและสวดสัทธิคุณ
ขึ้น 15 ค่ำ เดือน 8	<ul style="list-style-type: none"> วันอาสาฬหบูชา <ul style="list-style-type: none"> - เป็นวันที่พระพุทธเจ้าแสดงปฐมเทศนาและมีพระสงฆ์เกิดขึ้นครั้งแรก 	<ul style="list-style-type: none"> ทำบุญตักบาตร ปฏิบัติธรรม เช่น รักษาศีล 5 หรือ ศีล 8 ฟังพระธรรมเทศนาเพื่อเป็นพุทธบูชา เวียนเทียนและปฏิบัติธรรม 	<ul style="list-style-type: none"> จัดค่ายคุณธรรมอบรมประชาชนทั่วไป จัดค่ายเยาวชนพุทธบุตร จัดสัปดาห์ส่งเสริมพระพุทธศาสนา จัดประกวดความดีหมู่บ้าน ร้องเพลงธรรมะและสวดสัทธิคุณ

วัน/เดือน	วันสำคัญและความสำคัญ	กิจกรรมหลัก	กิจกรรมเสริม
แรม 1 ค่ำ เดือน 8	<ul style="list-style-type: none"> วันเข้าพรรษา - เป็นวันที่พระพุทธรูปเจ้าทรงอนุญาติให้พระสงฆ์อยู่จำพรรษา ณ วัดแห่งเดียวตลอด 3 เดือน - เป็นระยะเวลาที่เหมาะสมแก่การศึกษาพระธรรมวินัย 	<ul style="list-style-type: none"> ทำบุญตักบาตร ถวายผ้าอาบน้ำฝนแด่พระสงฆ์ ร่วมประเพณีแห่เทียนพรรษา อธิษฐานจิตงดเว้นการทำสิ่งไม่ดี เช่น งดเหล้า ในช่วงเข้าพรรษา 	<ul style="list-style-type: none"> จัดค่ายคุณธรรมอบรมประชาชนทั่วไป จัดค่ายเยาวชนพุทธมุนี จัดสัปดาห์ส่งเสริมพระพุทธศาสนา กิจกรรมต่อเนื่องจากวันอาสาฬหบูชา
ขึ้น 15 ค่ำ เดือน 10 (ประเพณีภาคตะวันออกเฉียงเหนือ)	<ul style="list-style-type: none"> บุญข้าวสาก - ประเพณีการถวายข้าวกระยาสาธตามฮีตหรือจารีตประเพณี ของประชาชนในภาคตะวันออกเฉียงเหนือเป็นการแสดงถึงความกตัญญูทวาทิต่อบรรพบุรุษที่ล่วงลับ 	<ul style="list-style-type: none"> ถวายกระยาสาธแด่พระสงฆ์ แสดงความกตัญญูทวาทิต่อบรรพบุรุษด้วยการทำบุญ ถวายทานแล้วอุทิศให้ 	<ul style="list-style-type: none"> ร่วมพิธีกวนกระยาสาธ ประกวดกระยาสาธทสุตโรโบราณ
แรม 13-15 ค่ำ เดือน 10 (ประเพณีภาคกลางและภาคใต้)	<ul style="list-style-type: none"> บุญสารทเดือนสิบ - ประเพณีการถวายข้าวกระยาสาธตามจารีตประเพณี ของประชาชนในภาคกลางและภาคใต้ เป็นการแสดงถึงความกตัญญูทวาทิต่อบรรพบุรุษที่ล่วงลับ 	<ul style="list-style-type: none"> ถวายกระยาสาธแด่พระสงฆ์ แสดงความกตัญญูทวาทิต่อบรรพบุรุษด้วยการทำบุญ ถวายทานแล้วอุทิศให้ 	<ul style="list-style-type: none"> จัดการละเล่นพื้นบ้าน เช่น พิธีชิงเปรต (สำหรับประชาชนในภาคใต้)

วัน/เดือน	วันสำคัญและความสำคัญ	กิจกรรมหลัก	กิจกรรมเสริม
ขึ้น 15 ค่ำ เดือน 11	<ul style="list-style-type: none"> วันออกพรรษา - เป็นวันที่พระพุทธเจ้าอนุญาตให้พระสงฆ์ที่อยู่จำพรรษามาครบ 3 เดือนทำพิธีปวารณาหรือการว่ากล่าวตักเตือนกันด้วยจิตเมตตา 	<ul style="list-style-type: none"> ทำบุญตักบาตร ปฏิบัติธรรม เช่น รักษาศีล 5 หรือ ศีล 8 พึ่งพระธรรมเทศนาเพื่อเป็นพุทธบูชา 	<ul style="list-style-type: none"> ทำพิธีปวารณาระหว่างพุทธศาสนิกชนด้วยกัน คือ ตักเตือนกันถึงข้อผิดพลาดด้วยใจปรารถนาดี
แรม 1 ค่ำ เดือน 11	<ul style="list-style-type: none"> วันเทโวโรหณะ - เป็นวันที่พระพุทธเจ้าเสด็จลงจากสวรรค์ชั้นดาวดึงส์หลังจากแสดงธรรมโปรดพุทธมารดาตลอดพรรษา 	<ul style="list-style-type: none"> ทำบุญตักบาตรเทโวโรหณะ ปฏิบัติธรรม เช่น รักษาศีล 5 หรือ ศีล 8 พึ่งพระธรรมเทศนาเพื่อเป็นพุทธบูชา 	<ul style="list-style-type: none"> ร่วมกันพัฒนาที่สาธารณประโยชน์และศาสนสถาน
แรม 1 ค่ำ เดือน 11 ถึง ขึ้น 15 ค่ำ เดือน 12	<ul style="list-style-type: none"> เทศกาลทอดกฐิน - เป็นวันที่พระพุทธเจ้าอนุญาตให้พระสงฆ์ที่อยู่จำพรรษามาครบ 3 เดือนทำการรับผ้ากฐินที่ทักทายขียนานมาถวาย 	<ul style="list-style-type: none"> ทำบุญตักบาตร เตรียมงานต้อนรับคณะกฐินทอดกฐินหรือจัดงานทอดกฐิน 	<ul style="list-style-type: none"> มีการแข่งขันกีฬาสากล เช่น ฟุตบอล วอลเลย์บอล และกีฬาพื้นบ้าน เช่น วิ่งกระสอบ วิ่งเปี้ยว ในวันต้อนรับคณะผู้มาทอดกฐิน
ขึ้น 15 ค่ำ เดือน 12	<ul style="list-style-type: none"> ประเพณีลอยกระทง - เป็นการขอขมาต่อแม่น้ำหรือพระแม่คงคา - เป็นการบูชาขอพระพุทธรูปที่อยู่มัฝั่งแม่น้ำฉิมมา 	<ul style="list-style-type: none"> จัดงานลอยกระทง จัดนิทรรศการเรื่องลอยกระทง 	<ul style="list-style-type: none"> ประกวดนางนพมาศ จัดประกวดกระทงประเภทต่างๆ เช่น ประเภทสวยงาม ประเภทความคิดสร้างสรรค์ ประเภทอนุรักษ์ธรรมชาติ
กิจกรรมที่ทำได้ทุกโอกาส	<ul style="list-style-type: none"> การทำบุญถวายทาน ตักบาตร การรักษาศีล การเข้าร่วมกิจกรรมที่วัดจัดขึ้น 	<ul style="list-style-type: none"> ปฏิบัติตามขั้นตอนของกิจกรรมดังกล่าวด้วยความตั้งใจ 	

ประเพณีและวันสำคัญทางศาสนาอิสลาม

ปีฮิจเราะฮ์ศักราช และระบบจันทรคติอิสลาม

“ฮิจเราะฮ์” (Hijrah) แปลว่า การอพยพ ซึ่งในทางประวัติศาสตร์อิสลามหมายถึงการอพยพของศาสดามุฮัมมัดจากนครมักกะฮ์ไปยังนครมะดีนะฮ์ ซึ่งตรงกับ ค.ศ.622 และได้ถูกกำหนดให้เป็นจุดเริ่มต้นของการนับศักราชแห่งอิสลาม ซึ่งในภาษาไทยใช้คำศัพท์ว่า “ปีฮิจเราะฮ์ศักราช” (อักษรย่อ ฮ.ศ.) โดยนับวันตามระบบจันทรคติซึ่งในแต่ละปีจะมีจำนวนวันน้อยกว่าระบบสุริยคติสากลอยู่ประมาณ 11 วัน การเทียบฮิจเราะฮ์ศักราชกับคริสตศักราชจึงไม่สามารถกำหนดด้วยตัวเลขบวกลบที่แน่นอนได้ เพราะเมื่อ ค.ศ. เพิ่มขึ้น 65 ปี ฮ.ศ. ก็จะเพิ่มขึ้น 67 ปี โดยในปีแรกของการอพยพ ฮ.ศ. ห่างจาก ค.ศ. 622 ปี แต่ในปัจจุบัน ฮ.ศ. ห่างจาก ค.ศ. 579 ปี

การกำหนดเดือนของชาวมุสลิมจะยึดถือตามจันทรคติแบบอาหรับ โดยถือการเข้าสู่เดือนใหม่จากการเห็นดวงจันทร์เสี้ยวข้างขึ้น (new moon) ของทุกเดือน และเมื่อรวมปีกับปีถัดไปก็จะมีวันในแต่ละเดือนจำนวน 29 หรือ 30 วัน ซึ่งในหนึ่งปีจะแบ่งเป็น 12 เดือน และเรียกชื่อเดือนด้วยภาษาอาหรับ ดังนี้

เดือนที่ 1 มุฮัรรอม	เดือนที่ 7 รอญับ
เดือนที่ 2 ศอฟัร	เดือนที่ 8 ชะอฺบาน
เดือนที่ 3 รอบีอุลเอาวัล	เดือนที่ 9 รอมฎอน
เดือนที่ 4 รอบีอุษานีย์	เดือนที่ 10 เซาวาล
เดือนที่ 5 ญะมาดิลอุลา	เดือนที่ 11 ชุลเกาะฮ์อะฮ์
เดือนที่ 6 ญะมาดิษานีย์อะฮ์	เดือนที่ 12 ชุลฮิจญะฮ์

ส่วนการกำหนดวันตามธรรมเนียมของชาวมุสลิมก็จะต่างจากหลักสากล กล่าวคือ จะถือการเข้าสู่วันใหม่เมื่อดวงอาทิตย์ลับขอบฟ้า ตัวอย่างเช่น หลังจากดวงอาทิตย์ตกในตอนเย็นวันศุกร์ก็จะถือว่าคำคืนนั้นเป็นคืนวันเสาร์ จนกระทั่งเวลารุ่งเช้า เทียง บ่าย และเย็นของวันเสาร์นั้นผ่านไปหลังจากดวงอาทิตย์ตก ก็จะเข้าสู่คำคืนของวันอาทิตย์

การกำหนดวันสำคัญทางศาสนาอิสลาม

แม้ในปัจจุบันจะมีการกำหนดวันและเดือนที่ค่อนข้างแม่นยำตรงตามการปรากฏจริงของดวงจันทร์ โดยมีการจัดพิมพ์เผยแพร่ทุกปีในรูปของปฏิทินอิสลามที่มีการบอกเวลาละหมาด

ประจำวัน 5 เวลาซึ่งคำนวณตามการ โคจรของดวงอาทิตย์ในแต่ละวัน พร้อมทั้งมีการกำหนดวันสำคัญทางศาสนา แต่ในทางปฏิบัติ มุสลิมจำเป็นต้องยึดถือตามศาสนบัญญัติ คือการกำหนดเดือนตามการเห็นดวงจันทร์เสี้ยว (new moon) ซึ่งจะมีผลต่อการกำหนดวันสำคัญทางศาสนาและการปฏิบัติศาสนกิจ

การปฏิบัติศาสนกิจในวันสำคัญทางศาสนาอิสลามจะต้องสอดคล้องกับการกำหนดเดือนทางจันทรคติ ซึ่งหากเทียบกับเดือนทางสุริยคติก็จะเร็วขึ้นปีละประมาณ 11 วัน สังเกตจากในปัจจุบัน เดือนมูฮัรรัมซึ่งเป็นเดือนแรกของ ฮ.ศ.1427 จะใกล้เคียงกับเดือนกุมภาพันธ์ พ.ศ.2549 แต่เมื่อ 3 ปีที่แล้ว เดือนมูฮัรรัมของ ฮ.ศ.1424 อยู่ในช่วงเดือนมีนาคม พ.ศ.2546

สำหรับประเทศไทย คณะกรรมการกลางอิสลามแห่งประเทศไทยโดยจุฬาราชมนตรีเป็นผู้มีหน้าที่ออกประกาศแจ้งผลการดูดวงจันทร์เพื่อกำหนดวันสำคัญทางศาสนาจากการมีผู้เห็นดวงจันทร์ในประเทศไทย ทั้งนี้มุสลิมส่วนหนึ่งอาจมีการปฏิบัติที่ต่างออกไป โดยถือจากการปรากฏดวงจันทร์เสี้ยว (new moon) ในส่วนอื่นของโลก ซึ่งสามารถกำหนดวันและเดือนได้โดยอิงจากประกาศของประเทศที่เห็นดวงจันทร์ จึงทำให้การกำหนดวันสำคัญทางศาสนาในบางชุมชนไม่ตรงกันในบางครั้ง

จากกรณีดังกล่าว วันสำคัญทางศาสนาอิสลามจึงไม่สามารถกำหนดเทียบกันได้ด้วยปฏิทินสุริยคติสากลหรือแม้แต่ปฏิทินทางจันทรคติอินเดีย ไทย และจีนซึ่งมีการกำหนดให้บางปีเป็นปีอธิกมาส* การนำเสนอวันสำคัญทางศาสนาอิสลามกับการประกอบศาสนกิจของชาวมุสลิมในที่นี้จึงต้องถือตามเดือนทางจันทรคติอิสลาม

* ปีอธิกมาส คือ ปีทางจันทรคติที่ถูกกำหนดให้มี 13 เดือน ทั้งนี้ เพื่อมิให้เดือนทางจันทรคติเคลื่อนไปไกลจากเดือนทางสุริยคติมากนัก ด้วยเหตุว่าพิธีกรรมหรือประเพณีในแต่ละเดือนจะต้องสัมพันธ์กับฤดูกาลซึ่งเป็นผลจากการ โคจรของดวงอาทิตย์

วันสำคัญ	ความสำคัญ	ศาสนกิจ (กิจกรรมหลัก)	ประเพณีปฏิบัติ (กิจกรรมเสริม)	หมายเหตุ
วันศุกร์ ของทุกสัปดาห์	วันสำคัญ ประจำสัปดาห์	มุสลิมชายไปมัสยิดเพื่อ ปฏิบัติศาสนกิจซึ่งได้แก่ การฟังบรรยาย ศาสน ธรรม (ดูญะฮฺ) และ ละหมาดร่วมกัน ในช่วง เวลาเที่ยง	มุสลิมชายที่ร่วมละหมาดวัน ศุกร์ควรมีข้อคิดจาก “ดูญะฮฺ” มาถ่ายทอดให้กับมุสลิมะฮฺ (สตรี มุสลิม) ที่บ้าน เพื่อเสริมสร้าง ครอบครัวที่มีคุณธรรม	การละหมาดร่วมกันที่มัสยิดใน วันศุกร์เป็นศาสนกิจบังคับ สำหรับผู้ชายแต่สำหรับผู้หญิง ศาสนาส่งเสริมให้ปฏิบัติ ศาสนกิจอยู่ที่บ้าน
วันที่ 1 เดือนมูฮัรรอหม	วันขึ้นปี ใหม่ของชาวมุสลิม	วันขึ้นศักราชใหม่ของ ชาวมุสลิมไม่มี บทบัญญัติให้ประกอบ ศาสนกิจเป็นกรณีพิเศษ	วันขึ้นศักราชใหม่ของชาวมุสลิม "ไม่มีการจัดงานรื่นเริงดังเช่นวันปี ใหม่ของศาสนา อื่น"	มุสลิมควรรำลึกถึงการอพยพ (ฮิจเราะฮฺ) ของศาสดามูฮัมมัด โดยตระหนักถึงการอพยพ ตนเองไปสู่อาริยะปฏิบัติตนให้ดี ยิ่งขึ้นกว่าปีที่ผ่านมา

วันสำคัญ	ความสำคัญ	ศาสนกิจ (กิจกรรมหลัก)	ประเพณีปฏิบัติ (กิจกรรมเสริม)	หมายเหตุ
วันที่ 10 เดือนมกราคม เป็น "วันออซูรอ"	ตำนานโบราณเล่าว่า วันออซูรอเป็นวันที่ท่านนบีนุศได้นำพาบรรดาผู้ศรัทธาหลงจากเรือ หลงจากนำท่วมโลกครั้งใหญ่ และได้นำพืชพันธุ์ธัญญาหารที่เป็นเสบียงในเรือมาหุงต้มเป็นอาหารแจกจ่ายแก่บรรดาผู้ติดตาม	มุสลิมผู้เน้นการปฏิบัติตนตามจริยวัตรของศาสดามุฮัมมัดจะถือศีลอด 2 วัน คือในวันที่ 9 และ 10 หรือในวันที่ 10 และ 11	มุสลิมในบางชุมชนร่วมกันนำข้าว ถั่ว งา น้ำตาล เครื่องเทศ และผลไม้บางชนิดมากวนเป็นอาหาร ซึ่งเรียกต่างกันในแต่ละท้องถิ่น เช่น ข้าวอาซูรอ, ซูรอ, ซุหมอ หรือบูโบร์ เป็นการรำลึกเหตุการณ์ในตำนาน และสะท้อนถึงความสามัคคีในชุมชน	มุสลิมเชื้อชาติพุทธที่รำลึกถึงวีรกรรมของท่านอิหม่ามฮุเซน ผู้เป็นหลานของศาสดามุฮัมมัด และเป็นบุคคลที่ชาวอิระฮ์เคารพรำถึงซึ่งถูกสังหารอย่างโหดเหี้ยมที่เมืองกัรบะลาในอิรัก
วันที่ 12 เดือนธันวาคม เป็น "วันแมกิดิน-นบีมุฮัมมัด"	วันคล้ายวันเกิดของท่านศาสดามุฮัมมัด	-	บางมัสยิดจัดงาน "แมกิด" เพื่อเฉลิมฉลองและรำลึกถึงนบีมุฮัมมัดด้วยการเล่าชีวประวัติท่านอ่านบทหรือการสรรเสริญและขอพรให้แต่ท่าน พร้อมทั้งมีการจัดเลี้ยงอาหารแก่คนในชุมชน มีการบริจาคทรัพย์สิน เสื้อผ้า ใ้แก่คนยากจน หรือให้ทุนการศึกษาแก่เด็กกำพร้า	มุสลิมทุกชนควรรำลึกถึงจริยวัตรของท่านศาสดามุฮัมมัด ในฐานะที่ท่านเป็นแบบอย่างซึ่งประชาชาติมุสลิมจะต้องศึกษาแนวทางปฏิบัติและเจริญรอยตามแบบอย่างอันดีงามของท่าน

วันสำคัญ	ความสำคัญ	ศาสนกิจ (กิจกรรมหลัก)	ประเพณีปฏิบัติ (กิจกรรมเสริม)	หมายเหตุ
<p>วันที่ 27 เดือนธันวาคม เป็น “คืนอิสรอ-มิอรอญู”</p>	<p>เกิดเหตุการณ์ที่ศรัทธาที่อัลลอฮ์บันดาลให้มี มุฮัมมัดเดินทางจากเมืองมักกะฮ์ไปยังยธูซาเล็ม ภายใหนหนึ่งคืนเพื่อเข้าเฝ้าพระองค์และรับบทบัญญัติ โดยเฉพาะเรื่อง การละหมาด</p>	-	-	<p>ตลอดเดือนรอมฎอน มุสลิมควรรำลึกถึงเหตุการณ์ในคืนอิสรอ-มิอรอญูเพื่อตระหนักว่าการละหมาดเป็นศาสนกิจบังคับที่ จะต้องปฏิบัติให้ถูกต้อง และสม่ำเสมอ</p>
<p>วันที่ 15 เดือนชะอฺอฺบาน เป็น “คืนนิศฟู ชะอฺอฺบาน”</p>	<p>วันครึ่งของเดือนชะอฺอฺบาน ซึ่งเป็นช่วงระยะเวลาก่อนเดือนถือศีลอด</p>	-	<p>มุสลิมในบางชุมชนจะชุมนุมกันที่มัสยิด เพื่อละหมาด อ่านคัมภีร์อัลกุรอาน และบทขอพรร่วมกัน จากนั้น วันรุ่งขึ้น มุสลิมบางคนจะถือศีลอด โดยอาจมีบางคนถือศีลอดต่อเนื่องจนถึงเดือนรอมฎอน</p>	<p>มุสลิมส่วนหนึ่งที่ ได้ศึกษาและพิจารณาแบบฉบับของ ศาสดามุฮัมมัดแล้ว ไม่พบว่าคืนนิศฟูชะอฺอฺบานเป็นวันสำคัญตามศาสนบัญญัติ ดังนั้น ในบางชุมชนจึงไม่มีกิจกรรมใดๆ ในคืนดังกล่าว เป็นกรณีพิเศษ</p>

วันสำคัญ	ความสำคัญ	ศาสนกิจ (กิจกรรมหลัก)	ประเพณีปฏิบัติ (กิจกรรมเสริม)	หมายเหตุ
วันที่ 1 เดือนรอมฎอน เป็น “วันเริ่มเดือนถือศีลอด”	เดือนรอมฎอนเป็นเดือนที่สำคัญที่สุดในชีวิตของมุสลิม เพราะเป็นเดือนแห่งการถือศีลอดประจำปี และเป็นเดือนแห่งการประทานศัมกีร์อัลญุรฮานอันเป็นธรรมเนียมสูงสุดสำหรับมนุษย์	มุสลิมผู้บรรลุนิติภาวะตามหลักการอิสลามจะต้องงดเว้นจากการกินดื่มและต้องอดทนอดกลั้นต่ออารมณ์ ฝ่าฝืนตั้งแต่แสงอาทิตย์ขึ้นจนถึงดวงอาทิตย์ตกทุกวัน ตลอด 1 เดือน และประพฤติตนอยู่ในศีลธรรมอันดี	เพื่อแสดงความภักดีและเสริมสร้างศรัทธาที่มั่นคงต่อพระเจ้า ผู้เป็นเจ้า มุสลิมจะเพิ่มการละหมาดในเวลากลางคืนขึ้นอีก 1 เวลา อ่านและศึกษาศัมกีร์อัลญุรฮาน บริจาคทาน ออกจากบ้านเพื่อไปสำรวจมถนนที่มีศิยิด ช่วง 10 วันสุดท้ายของเดือน	
วันที่ 1 เดือนเซฮาวาล เป็น “วันตรุษยี่สิบศักรา” หรืออาจเรียกว่า วันอีดิลเศาะอีร์ และในวันออกบวช และในจังหวัดทางภาคใต้มักเรียกว่า ฮารี รายอโปฮอ	คำว่าอีดิลฟิฏริ แปลว่า การเวียนกลับมาสู่สภาพเดิม (สภาพปรกติที่ไม่ได้ถือศีลอด) คือวันแห่งการเฉลิมฉลองการสิ้นสุดเทศกาลถือศีลอด	มุสลิมจะอาบน้ำและมักจะแต่งกายด้วยเสื้อผ้าชุดใหม่ไปฟังบรรยาย ศาสนธรรมและละหมาดที่มัสยิดในช่วงเช้า	มุสลิมมักจะพบปะทักทายกัน โดยการไปเยี่ยมเยียนผู้อาวุโส ครู อาจารย์ ญาติพี่น้อง เพื่อขออภัยในสิ่งที่เคยล่วงเกินซึ่งกันและกัน พร้อมทั้งกล่าวคำอวยพรให้แก่กัน หรืออาจจัดงานรื่นเริงในขอบเขตของศาสนา	ก่อนไปมัสยิด มุสลิมทุกคนต้องจ่ายทาน “ชะกาตฟิฏริเราะฮู” ซึ่งมักจะเป็นข้าวสารประมาณ 3 กิโลกรัมต่อคน ให้แก่คนยากจนและคนขัดสนเพื่อทำให้การถือศีลอดสมบูรณ์และชำระข้อบกพร่องเล็กๆ น้อยๆ ระหว่างการถือศีลอดที่ผ่านมา ตลอดจนเตือนใจให้บริสุทธ์

วันสำคัญ	ความสำคัญ	ศาสนกิจ (กิจกรรมหลัก)	ประเพณีปฏิบัติ (กิจกรรมเสริม)	หมายเหตุ
วันที่ 8 เดือน ชุดอักษะษุ เป็น“วันตรุษอักษะษุ”	วันเริ่มประกอบพิธีอักษะษุ	ผู้ประกอบพิธีอักษะษุ แต่งกาย ด้วยชุดดำหรือประกอบพิธี อักษะษุ(ชุดเอี๊ยะษุรอม) และ ออกจากนครมัยกะษุแต่เช้าตรู่ เพื่อไปปักค้ำงแรมที่ตำบล มินา	-	พิธีอักษะษุเป็นศาสนกิจหนึ่ง ในให้ประชากรที่มุสลิมต้อง ปฏิบัติ หากมีความพร้อม ทั้งกำลังกายและกำลัง ทรัพย์ โดยกระทำได้ปีละ 1 ครั้ง ที่นครมัยกะษุ ประเทศ ซาอุดีอาระเบีย
วันที่ 9 เดือนชุดอักษะษุ เป็น “วันวุฎุฟ หรือ วันอะเราะเราะษะษุ”	เป็นวันรำลึกถึงปัจฉิม โอวาทของท่านศาสดา มุฮัมมัดที่ทุ่งอะเราะเราะษะษุ	ผู้ประกอบพิธีอักษะษุพักชุมนุม กันที่ทุ่งอะเราะเราะษะษุ ซึ่งเรียกว่า การ “วุฎุฟ”	มุสลิมทั่วไปผู้ไม่ได้รับวม ประกอบพิธีอักษะษุก็มักจะ ถือศีลอดหนึ่งวัน	

วันสำคัญ	ความสำคัญ	สถานกิจ (กิจกรรมหลัก)	ประเพณีปฏิบัติ (กิจกรรมเสริม)	หมายเหตุ
วันที่ 10 เดือน พฤศจิกายน เป็น “วันตรุษอีตลฮักฮัก”	คำว่าอีตลฮักฮัก แปลว่า การเวียนกลับมาสู่ความเสียสละ ซึ่งเป็นวันเฉลิมฉลองการประกอบพิธีฮัจญ์	ผู้ประกอบพิธีฮัจญ์ นำก้อนหินไปวางที่บริเวณ “ญุมเราะฮฺตุลอะกะบะฮฺ” และเชือดสัตว์พลี จากนั้นจึงกลับมาขังนครมักกะฮฺเพื่อเดิน “ฮอวาฟ” รอบอาคารกะอับะฮฺ และเดิน “ละฮัย” ไปกลับระหว่างเนินเขาสะฟาและมัรวะฮฺ 7 เที่ยว แล้วกลับไปพักแรมที่มินา	มุสลิมทั่วไปผู้ไม่ได้รับประกอบพิธีฮัจญ์จะประกอบศาสนกิจและมีประเพณีปฏิบัติเช่นเดียวกับมุสลิมอีตลฮักฮัก แต่ต่างกันตรงที่ไม่มีการจำหน่าย “ชะกาตีฟิฏเราะฮฺ” แต่จะมีการเชือดสัตว์พลี (กุรบาน) หลังจาการบรยายศาสนธรรม และการละหมาด	มุสลิมการรำลึกถึงการเสียสละของนบีอิบรอฮีมซึ่งพร้อมจะสังหารบุตรชายคือนบีมอิสมาอิล ซึ่งผู้เป็นบิดาทอดอบจากพระเจ้าพระองค์อัลลอฮฺจึงโปรดให้เชือดสัตว์พลี (กุรบาน) เป็นการทดแทน และถือปฏิบัติของมุสลิมสืบต่อมา โดยมิได้เป็นไปเพื่อการบูชายัญต่อพระเจ้า แต่เป็นการเชือดเพื่อแจกเป็นทานแก่คนยากจน และญาติพี่น้องมุสลิม
วันที่ 11 – 13 เดือน พฤศจิกายน เป็น “วันดีร์ริก”	วันหลังจากเทศกาลเฉลิมฉลองการประกอบพิธีฮัจญ์	ผู้ประกอบพิธีฮัจญ์ซึ่งยังคงพักแรมอยู่ในตำบล มินา 3 วัน จะว่างก่อนวันที่บริเวณ “ญุมเราะฮฺ” หลังจากนั้นจึงกลับเข้าสู่นครมักกะฮฺอีกครั้งเพื่อเดิน ทอวาฟและเดินสะอีย์ เป็นอันเสร็จพิธีฮัจญ์	-	สำหรับมุสลิมที่ไม่ได้อยู่ในพิธีฮัจญ์ อาจยังมีการเชือดสัตว์พลี ในสามวันนี้

ประเพณีและวันสำคัญทางศาสนาคริสต์

เดือน	นิกายโรมันคาทอลิก		นิกายโปรเตสแตนท์	
	วันสำคัญ	กิจกรรม	วันสำคัญ	กิจกรรม
มกราคม	- วันสมโภชพระนางมารีย์ พระชนนีพระเป็นเจ้า (1 ม.ค.) - วันสมโภชพระคริสตเจ้าแสดงองค์	* พิธีบูชาขอบพระคุณ (มิสซา) - กิจกรรมสังสรรค์ปีใหม่ หมายเหตุ พิธีบูชาขอบพระคุณ เรียกแบบสั้นว่า "มิสซา"	-	-
กุมภาพันธ์			-	-
มีนาคม	- วันพืชมงคล (เริ่มเทศกาลมหาพรต) - วันสมโภชนักบุญยอแซฟกัลสตา ของพระนางพรหมจารีย์ (19 มี.ค.)	* พิธีบูชาขอบพระคุณ - พิธีโปรยกล้า * พิธีบูชาขอบพระคุณ	-	-

เดือน	นิคมโรมันคาทอลิก		นิคมยุโรปเอสเตท	
	วันสำคัญ	กิจกรรม	วันสำคัญ	กิจกรรม
เมษายน	<ul style="list-style-type: none"> - วันอาทิตย์มหาทรมาน (เริ่มสัปดาห์ศักดิ์สิทธิ์) - วันพฤหัสบดีศักดิ์สิทธิ์ (ระลึกถึงพระเยซูเจ้าทรงตั้งศิลา มหาสนิท) - วันศุกร์ศักดิ์สิทธิ์ (พระเยซูเจ้าทรงรับทรมานและสิ้นพระชนม์บนไม้กางเขน) - วันเสาร์ศักดิ์สิทธิ์ 	<ul style="list-style-type: none"> * พิธีบูชาขอบพระคุณ - พิธีแห่ใบลาน * พิธีบูชาขอบพระคุณ - พิธีล้างเท้า - พิธีเสกน้ำมันศักดิ์สิทธิ์ - พิธีตั้งและเผาศีล - พิธีระลึกถึงพระมหาทรมาน - พิธีนมัสการกางเขน - พิธีรับศีลมหาสนิท * พิธีบูชาขอบพระคุณ - พิธีเสกไฟ, เสกน้ำ, เสกเทียน - พิธีรับศีลล้างบาป (ถ้ามี) * พิธีบูชาขอบพระคุณ - กิจกรรมเสกไข่เปลือก, ขนม ฯลฯ 	<ul style="list-style-type: none"> - วันอาทิตย์ทางตาล - วันพฤหัสบดีศักดิ์สิทธิ์ - วันศุกร์ประเสริฐ 	<ul style="list-style-type: none"> - พิธีแห่ไข่ - การนมัสการ - การนมัสการ - พิธีมหาสนิท - การนมัสการ - การนมัสการ (แสดงความชื่นชมยินดี)

เดือน	นิกายโรมันคาทอลิก		นิกายโปรเตสแตนท์	
	วันสำคัญ	กิจกรรม	วันสำคัญ	กิจกรรม
พฤษภาคม	- วันสมโภชพระเยซูเจ้าเสด็จสู่สวรรค์	* พิธีบูชาขอบพระคุณ	-	-
มิถุนายน	- วันสมโภชพระจิตเจ้า - วันสมโภชพระตรีเอกภาพ - วันสมโภชพระวรกายและพระโลหิตพระคริสตเจ้า - วันสมโภชนักบุญเปโตรและนักบุญเปาโล อัครสาวก (29 มิ.ย.)	* พิธีบูชาขอบพระคุณ - พิธีรับศีลกำลัง (ถ้ามี) * พิธีบูชาขอบพระคุณ * พิธีบูชาขอบพระคุณ - พิธีให้ศีลมหาสนิท * พิธีบูชาขอบพระคุณ - พิธีเทิดเกียรตินักบุญ	- วันพระวิญญูณบรสิสุทธิ หมายเหตุ คาทอลิกใช้คำว่า “พระจิต” ส่วนคริสเตียนใช้คำว่า “พระวิญญูณบรสิสุทธิ”	- การนมัสการพิเศษ
กรกฎาคม	-	-	-	-
สิงหาคม	- วันสมโภชพระนางมารีย์รับเกียรติยกขึ้นสวรรค์ฯ (15 ส.ค.)	* พิธีบูชาขอบพระคุณ - พิธีเทิดเกียรติแม่พระ	-	-

เดือน	นิยามโรมันคาทอลิก		นิยามโปรเตสแตนท์	
	วันสำคัญ	กิจกรรม	วันสำคัญ	กิจกรรม
กันยายน	-	-	-	-
ตุลาคม	-	-	- วันมหาสนิทสากล	- การนมัสการพิเศษ - พิธีมหาสนิท
พฤศจิกายน	- วันสมโภชนักบุญทั้งหลาย (1 พ.ย.) และระลึกถึงวิญญาณในไฟชำระ (2 พ.ย.) - วันสมโภชพระเยซูเจ้ากษัตริย์แห่งสากลจักรวาล	* พิธีบูชาขอบพระคุณ - พิธีเสกสุสาน จุดเทียน ระลึกถึงผู้ตายที่สุสาน * พิธีบูชาขอบพระคุณ หมายถึง ปีติปฏิบัติคาทอลิก	-	-
ธันวาคม	- วันสมโภชพระนางมารีย์ผู้ปฏิสนธินิรมล (8 ธ.ค.) - วันสมโภชพระคริสตสมภพ (25 ธ.ค.)	* พิธีบูชาขอบพระคุณ - พิธีเกิดเกียรติแม่พระ * พิธีบูชาขอบพระคุณ	- วันเทศกาลเตรียมรับเสด็จ - วันคริสตสมภพ	- การนมัสการพิเศษ - การนมัสการพิเศษ - มีการเลี้ยงฉลอง มอบของขวัญ และงานรื่นเริง

- หมายเหตุ :
1. สำหรับนิกายโรมันคาทอลิกนั้น ทุกวันอาทิตย์เป็นวันสำคัญทางศาสนา คริสตชนคาทอลิกทุกคนพึงปฏิบัติศาสนกิจโดยรวมพิธีมิสซาบูชา ขอบพระคุณตามวันต่างๆ ในวันดังกล่าว
 2. วันฉลองที่ระบุ วัน เวลา ปกติจะจัดฉลองตรงวัน หรือเลื่อนมาวันอาทิตย์ก่อนวันดังกล่าว
 3. นิกายโปรเตสแตนต์ การกำหนดวันพระเยซูคริสต์ทรงคืนพระชนม์ ให้นับจากวันที่ 21 มีนาคมของทุกปีเป็นหลัก และนับเอาวันอาทิตย์แรกหลังวันเพ็ญเป็นวันคืนพระชนม์ (คำนวณตามปฏิทินจันทรคติ)