



คู่มือการปฏิบัติงาน

กองช่าง

เทศบาลตำบลปากพะยูน
อำเภอปากพะยูน จังหวัดพัทลุง

กองช่าง เทศบาลตำบลปากพะยูน
อำเภอปากพะยูน จังหวัดพัทลุง
โทรศัพท์/โทรสาร ๐๗๔-๖๙๙๐๗๓

คำนำ

กองช่างเทศบาลตำบลปากพะยูนมีหน้าที่เกี่ยวกับงานสำรวจ ออกแบบ การจัดทำข้อมูล ด้านวิศวกรรม การจัดเก็บ และการทดสอบคุณภาพวัสดุงานออกแบบและเขียนแบบ การตรวจสอบ การก่อสร้างงานควบคุม อาคารตามระเบียบ กฎหมายงานแผนปฏิบัติงานการก่อสร้างและซ่อมบำรุงการควบคุมการก่อสร้างและการซ่อมบำรุง และงานอื่นๆที่เกี่ยวข้องและที่ได้รับมอบ ได้จัดทำคู่มือปฏิบัติงานด้านต่างๆ ภายในกองช่างขึ้นเพื่อให้บุคลากร เพื่อให้บุคลากรที่ปฏิบัติงานและได้ใช้เป็นแนวทางในการปฏิบัติงานร่วมกันให้เกิดความถูกต้องและรวดเร็วในการทำงาน

กองช่าง เทศบาลตำบลปากพะยูน

สารบัญ

เรื่อง	หน้า
คู่มือการปฏิบัติงาน	
บทนำ	
- ข้อมูลทั่วไป	๑
- วัตถุประสงค์	๓
- ขอบเขต	๓
- กรอบแนวคิด	๓
- คำจำกัดความ	๔
- โครงสร้างของกองช่าง	๔
งานก่อสร้าง	๔
- แผนผังขั้นตอนการดำเนินโครงการ	๕
งานสาธารณูปโภค	๗
งานออกแบบและควบคุมอาคาร	๗
- ขั้นตอนการดำเนินงานขออนุญาตก่อสร้าง/ต่อเติม/รีดถอนอาคาร	๗
- แผนผังขั้นตอนการขออนุญาตก่อสร้าง ต่อเติม รีดถอนอาคาร	๘
งานผังเมือง	๙
ระเบียบ/กฎหมายที่เกี่ยวข้อง	๙
ขั้นตอนการดำเนินงานการชี้ระวางแนวเขต/การรับรองแนวเขต	๙
แผนผังขั้นตอนการดำเนินงานการชี้ระวางแนวเขต/การรับรองแนวเขต	๑๐

คู่มือการปฏิบัติงาน บทนำ

ข้อมูลทั่วไป

กองช่างเทศบาลตำบลปากพะยูนมีหน้าที่เกี่ยวกับงานสำรวจ ออกแบบ การจัดทำข้อมูล ด้านวิศวกรรม การจัดเก็บและการทดสอบคุณภาพวัสดุงานออกแบบและเขียนแบบการตรวจสอบการก่อสร้าง งานควบคุมอาคารตามระเบียบกฎหมาย งานแผนปฏิบัติงานการก่อสร้างและซ่อมบำรุง การควบคุมการก่อสร้างและการซ่อมบำรุง และงานอื่นๆ ที่เกี่ยวข้องและที่ได้รับมอบหมาย แบ่งส่วนราชการภายใน ออกเป็น ๒ ฝ่าย ประกอบด้วย

๑. ฝ่ายก่อสร้าง

- งานก่อสร้าง
- งานสาธารณูปโภค

๒. ฝ่ายออกแบบและควบคุมอาคาร

- งานออกแบบและควบคุมอาคาร
- งานผังเมือง

๑.ฝ่ายก่อสร้าง มีหน้าที่ควบคุมดูแลรับผิดชอบการปฏิบัติงานก่อสร้างงานในหน้าที่และงานสาธารณูปโภคให้เป็นไปตามกฎหมาย

๑.๑ งานก่อสร้าง มีหน้าที่เกี่ยวกับ

๑. งานก่อสร้างและบูรณะถนน
๒. งานระบบข้อมูลและแผนที่เส้นทางคมนาคม
๓. งานประมาณการค่าโครงการ
๔. งานควบคุมก่อสร้างอาคาร
๕. งานบริการข้อมูลและหลักเกณฑ์
๖. งานสำรวจพื้นที่
๗. งานวางผังพัฒนาเมือง
๘. งานควบคุมทางผังเมือง
๙. งานจัดรูปที่ดินและฟื้นฟูเมือง
๑๐. งานอื่นๆที่เกี่ยวข้องหรือได้รับมอบหมาย

๑.๒ งานสาธารณูปโภค มีหน้าที่เกี่ยวกับ

๑. งานด้านการก่อสร้างอาคารถนนและสิ่งติดตั้งอื่น ๆ
๒. งานวางโครงการและควบคุมการก่อสร้าง
๓. งานซ่อมบำรุงรักษาอาคารถนน
๔. งานควบคุมดูแลอาคารสถานที่
๕. งานให้คำปรึกษาแนะนำหรือตรวจสอบเกี่ยวกับงานก่อสร้าง
๖. งานควบคุมพัสดุงานด้านโยธา
๗. งานประมาณราคางานซ่อมบำรุงรักษา
๘. งานอื่นๆ ที่เกี่ยวข้องหรือได้รับมอบหมาย

๒. ฝ่ายออกแบบควบคุมอาคาร มีหน้าที่ควบคุมดูแลรับผิดชอบการปฏิบัติงานในหน้าที่ของงานการออกแบบควบคุมอาคารวางผังการก่อสร้างให้ถูกต้องเป็นไปตามกฎหมาย

๒.๑ งานออกแบบควบคุมอาคารมีหน้าที่ความรับผิดชอบเกี่ยวกับ

๑. งานประมาณราคา
๒. งานควบคุมการก่อสร้าง
๓. งานบริการข้อมูลและหลักเกณฑ์
๔. งานออกแบบ
๕. ปฏิบัติหน้าที่อื่นๆ ตามที่ได้รับมอบหมาย

๒.๒ งานผังเมืองมีหน้าที่ความรับผิดชอบเกี่ยวกับ

๑. สำรวจแผนที่กำหนด/การวางผังพัฒนาเมือง งานควบคุมทางผังเมือง
๒. งานจัดรูปที่ดินและฟื้นฟูเมืองกำหนดแนวเขตที่สาธารณะเพื่อขอการครองสิทธิ์ในที่สาธารณะ การบุกรุกที่ดินในที่ สาธารณะร่วมกับสำนักงานที่ดินฯ
๓. งานจัดรูปที่ดินและฟื้นฟูเมืองกำหนดแนวเขตที่สาธารณะเพื่อขอการครองสิทธิ์สาธารณะ การบุกรุกที่ดินให้เป็นที่สาธารณะ ดูแลตรวจสอบที่สาธารณะ สิ่งสาธารณูปการถนนท่อระบายน้ำ
๔. การตรวจสอบการขอใช้ที่สาธารณะการครองสิทธิ์ในที่สาธารณะขออนุญาตเชื่อทางสาธารณะการ ดำเนินคดีกับผู้บุกรุกที่สาธารณะการดูแลตรวจสอบรักษาที่สาธารณะ/สิ่งสาธารณูปก ถนน ทางเท้า คันดิน สะพาน ท่อระบายน้ำ
๕. งานสำรวจออกแบบเขียนแบบต่างๆ งานการก่อสร้าง โดยได้รับอนุญาตตาม พ.ร.บ. ควบคุมอาคาร พ.ศ.๒๕๒๒ แก้ไขเพิ่มเติมฯ ตลอดจนกฎหมายอื่นๆ
๖. งานอื่นๆ ที่ได้รับมอบหมายจากผู้บังคับบัญชา

วัตถุประสงค์

การจัดทำคู่มือการปฏิบัติงานของกองช่างเป็นเครื่องมือที่สำคัญอย่างยิ่งในการทางหัวหน้างานและปฏิบัติงาน ซึ่งเป็นการจัดทำรายละเอียดของการทำงานในหน่วยงานอย่างเป็นระบบและนั้นๆ อย่างครบถ้วนสามารถนำไปใช้ประโยชน์ได้หลายประการ เช่น การสอนงาน การตรวจสอบการทำงาน การควบคุมงาน การติดตามงาน และการประเมินผลการปฏิบัติงาน ทั้งนี้ เทศบาลตำบลปากพะยูน มีวัตถุประสงค์ดังนี้

๑. เพื่อให้ข้าราชการและพนักงานจ้างตามภารกิจกองช่างมีคู่มือการปฏิบัติงานที่ชัดเจน เป็นลายลักษณ์อักษร ซึ่งแสดงรายละเอียดขั้นตอนการปฏิบัติงานของกิจกรรม/กระบวนการต่างๆของกองช่าง

๒. เพื่อเป็นการสร้างมาตรฐานการปฏิบัติงานซึ่งจะช่วยให้กาางานของกองช่างได้มาตรฐานเป็นไปตามเป้าหมายได้ผลผลิตหรือการบริการที่มีคุณภาพรวดเร็วทันตามกำหนดเวลาการทำงานอย่างปลอดภัยบรรลুকซ์กำหนดที่สำคัญของกระบวนการ

ขอบเขต

การจัดทำคู่มือการปฏิบัติงานกองช่างประกอบด้วยภารกิจที่ปฏิบัติและหน้าที่รับผิดชอบต่างๆภายในกองช่างเกี่ยวกับงานควบคุมอาคารขอบเขตของคู่มือการปฏิบัติงานของกองช่างนี้เพื่อให้ผู้ปฏิบัติงานสามารถใช้เป็นคู่มือการทำงานให้บรรลุเป้าหมาย ปฏิบัติงานได้ถูกต้อง รวดเร็ว และมีประสิทธิภาพเป็นไปตามแนวทางเดียวกัน

กรอบแนวคิด

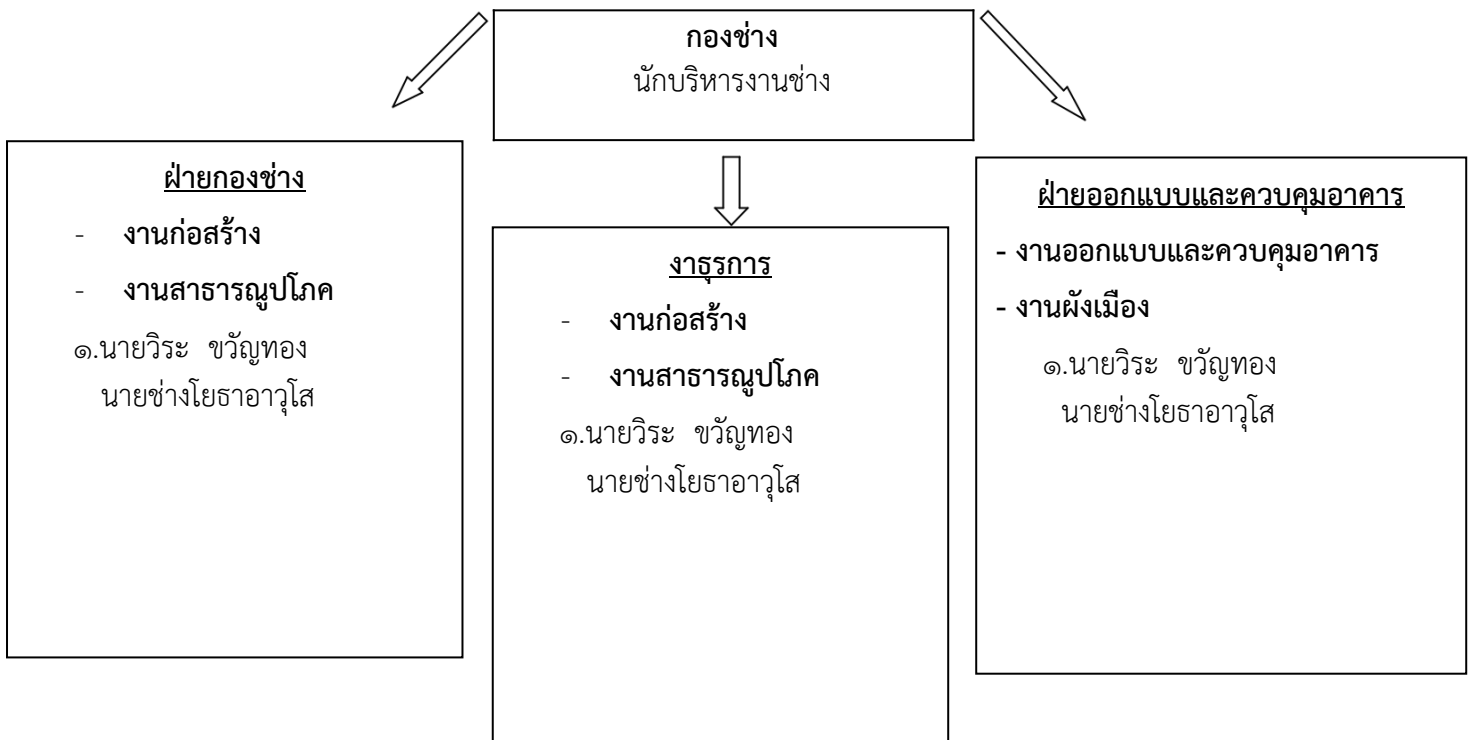
เทศบาลตำบลปากพะยูนเป็นหน่วยงานราชการส่วนท้องถิ่น มีประชากรอาศัยอยู่หนาแน่นพอสมควร เป็นศูนย์กลางความเจริญทั้งด้านการเกษตร เศรษฐกิจสังคม กองช่างเทศบาลตำบลปากพะยูนเป็นหน่วยงานที่ให้การบริการทุกด้าน งานควบคุมอาคารผู้บริหารเทศบาลตำบลปากพะยูนมีนโยบายต้องการพัฒนาให้ตำบลปากพะยูนที่น่าอยู่ มีสาธารณูปโภคครบถ้วน สมบูรณ์ มีสภาพแวดล้อมที่สะอาด มีระเบียบเรียบร้อยสวยงาม ประชาชนได้รับความสะดวก มีคุณภาพชีวิต ซึ่งรวมถึงการบริการที่ดี เป็นองค์กรที่มีการบริหารจัดการที่ดีที่สุดงานการเพื่อเจ้าหน้าที่จะได้ใช้เป็นคู่มือในการปฏิบัติงานได้อย่างถูกต้อง ให้ประชาชนมีความพึงพอใจและมีประสิทธิภาพเป็นมาตรฐานเดียวกัน ดังนี้

ผู้รับบริการ	ความต้องการ/ความคาดหวัง
ประชาชนและผู้ประกอบการในพื้นที่เทศบาลตำบลปากพะยูน	ได้รับความสะดวก รวดเร็ว ในการรับบริการ
ผู้มีส่วนได้ส่วนเสีย	ความต้องการ/ความคาดหวัง
ประชาชนและผู้ประกอบการในพื้นที่เทศบาลตำบลปากพะยูน	ประชาชนและผู้ประกอบการได้รับความพึงพอใจในรับบริการ
เทศบาลตำบลปากพะยูน	เทศบาลตำบลปากพะยูนสามารถจัดเก็บค่าธรรมเนียม สามารถควบคุม ตรวจสอบและทราบจำนวนสิ่งปลูกสร้าง

คำจำกัดความ

- กองช่างคือ ส่วนราชการในเทศบาลตำบลปากพะยูน
- นายกเทศบาลตำบลปากพะยูน คือ เจ้าพนักงานท้องถิ่น ตามกฎหมายควบคุมอาคาร
- ปลัดเทศบาลตำบลปากพะยูนคือผู้ตรวจสอบการปฏิบัติงานให้เป็นไปตามกฎหมายที่เกี่ยวข้องกับงานควบคุมอาคาร
- ผู้อำนวยการกองช่างคือ ผู้กำกับดูแลการปฏิบัติงานให้เป็นไปตามกฎหมายที่เกี่ยวข้องกับงานควบคุมอาคาร

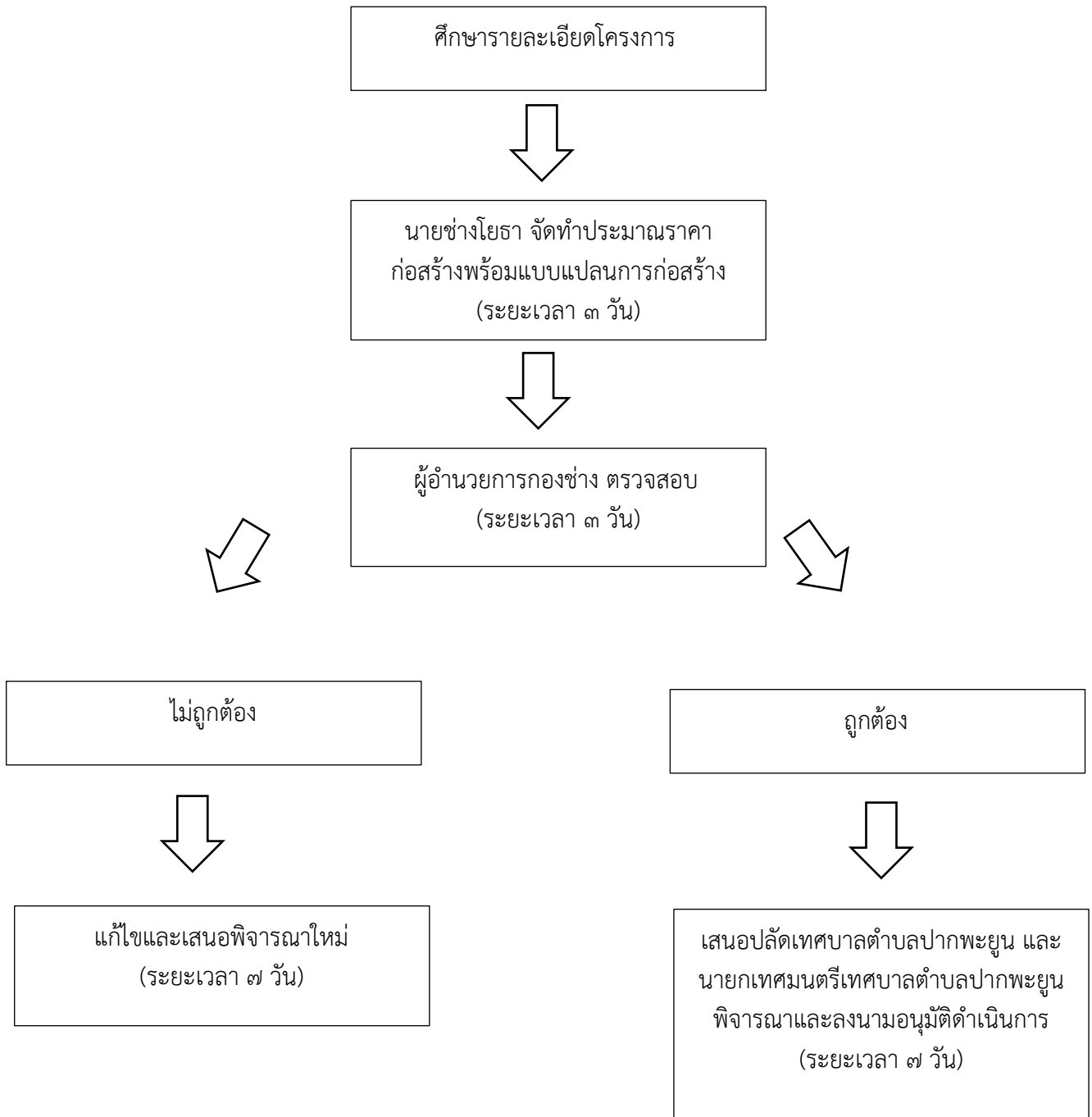
โครงสร้างของกองช่างเทศบาลตำบลปากพะยูน



๑. งานก่อสร้าง

๑. ศึกษารายละเอียดโครงการที่ผ่านการพิจารณาอนุมัติงบประมาณประเภทต่างๆ
๒. จัดทำประมาณราคากลาง โดยศึกษาราคาวัสดุก่อสร้างที่ใกล้เคียงกับปัจจุบันมากที่สุด
๓. นายช่างโยธาตรวจทานและเสนอผู้อำนวยการกองช่างตรวจสอบรายละเอียดใบประมาณราคาและแบบแปลน
๔. เสนอปลัดเทศบาลตำบลปากพะยูนและนายกเทศมนตรีเทศบาลตำบลปากพะยูน พิจารณาและลงนามอนุมัติดำเนินโครงการ

แผนผังขั้นตอนการดำเนินโครงการ



แผนผังขั้นตอน (ต่อ)

คัดลอกสำเนาเอกสารประมาณราคา พร้อม
แบบแปลนก่อสร้าง ให้กองคลังดำเนิน
จัดซื้อจัดจ้างตามระเบียบกระทรวงมหาดไทย
(ระยะเวลา ๓ วัน)

ช่างผู้ควบคุมงานลงพื้นที่ก่อสร้าง เพื่อควบคุมการ
ปฏิบัติงานของผู้รับจ้างให้เป็นไปตามแบบแปลนที่
กำหนดพร้อมทั้งจัดทำบันทึกการควบคุมงานทุกวัน

รายงานปัญหาและ
อุปสรรคให้ผู้บังคับ
บัญชาทราบ

รายงานผลการดำเนินโครงการให้ ปลัดเทศบาลตำบลปากพะยูน
/นายกเทศมนตรีตำบลปากพะยูนทราบ เมื่อโครงการก่อสร้างแล้วเสร็จ

สรุปผลการดำเนินโครงการก่อสร้าง
รายไตรมาส รายงานปลัดเทศบาลตำบลปากพะยูน/
นายกเทศมนตรีตำบลปากพะยูน ทราบ

๒.งานสาธารณูปโภค

- งานประสานสาธารณูปโภค
- งานไฟฟ้าสาธารณะ
- งานระบายน้ำ
- งานการบำรุงรักษาคูคลอง ท่อระบายน้ำ
- งานสำรวจพื้นที่เพื่อจัดทำแผนที่และโครงการป้องกันน้ำท่วมซึ่งแผนบำรุงรักษาคูคลองสาธารณะ การแก้ไขเรื่อง ร่องเรียนเกี่ยวกับปัญหาน้ำท่วมซึ่ง การระบายน้ำและจัดตั้งงบประมาณขุดลอกคูคลอง คูน้ำ
- งานอื่นๆ ที่เกี่ยวข้องหรือได้รับมอบหมาย

ผู้รับบริการ	ความต้องการ/ความคาดหวัง
ประชาชนในพื้นที่เทศบาลตำบลปากพะยูน หน่วยงานราชการ	มีระบบสาธารณูปโภคอย่างสมบูรณ์
ผู้มีส่วนได้ส่วนเสีย	ความต้องการ/ความคาดหวัง
ประชาชนในพื้นที่เทศบาลตำบลปากพะยูน หน่วยงานราชการ	มีระบบสาธารณูปโภคอย่างสมบูรณ์

ขั้นตอนการดำเนินงานติดตั้ง/ซ่อมแซมโคมไฟฟ้าสาธารณะ

- กรอกแบบคำร้อง ณ ที่ทำการเทศบาลตำบลปากพะยูน
- ส่งคำร้อง ณ ที่ทำการเทศบาลตำบลปากพะยูน
- เจ้าพนักงานธุรการลงรับเรื่อง และเสนอผู้อำนวยการ ต่อปลัดเทศบาล, นายกเทศมนตรีพิจารณาอนุมัติ
- ดำเนินการตามคำร้องขอที่ผ่านการพิจารณาอนุมัติเรียบร้อยแล้ว

๓. งานออกแบบและควบคุมอาคาร

- งานประมาณราคา
- งานควบคุมการก่อสร้างอาคาร
- งานออกแบบและบริการข้อมูล
- งานออกแบบ งานก่อสร้างที่มีผู้ยื่นขออนุญาตก่อสร้างอาคารทุกประเภทที่ได้รับอนุญาต จากเจ้าพนักงานท้องถิ่น ให้ก่อสร้างถูกต้องแบบที่รับอนุญาตการประมาณราคา ร่วมพิจารณา ก หนด วางแผนงานงบประมาณ
- งานอื่นที่เกี่ยวข้องที่ได้รับมอบหมาย

ผู้บริหาร	ความต้องการ/ความคาดหวัง
ประชาชนในพื้นที่ตำบลปากพะยูนหน่วยงานราชการ	ความถูกต้อง รวดเร็ว
ผู้มีส่วนได้ส่วนเสีย	ความต้องการ/ความคาดหวัง
ประชาชนในพื้นที่ตำบลปากพะยูน หน่วยงานราชการ	ความถูกต้อง รวดเร็ว

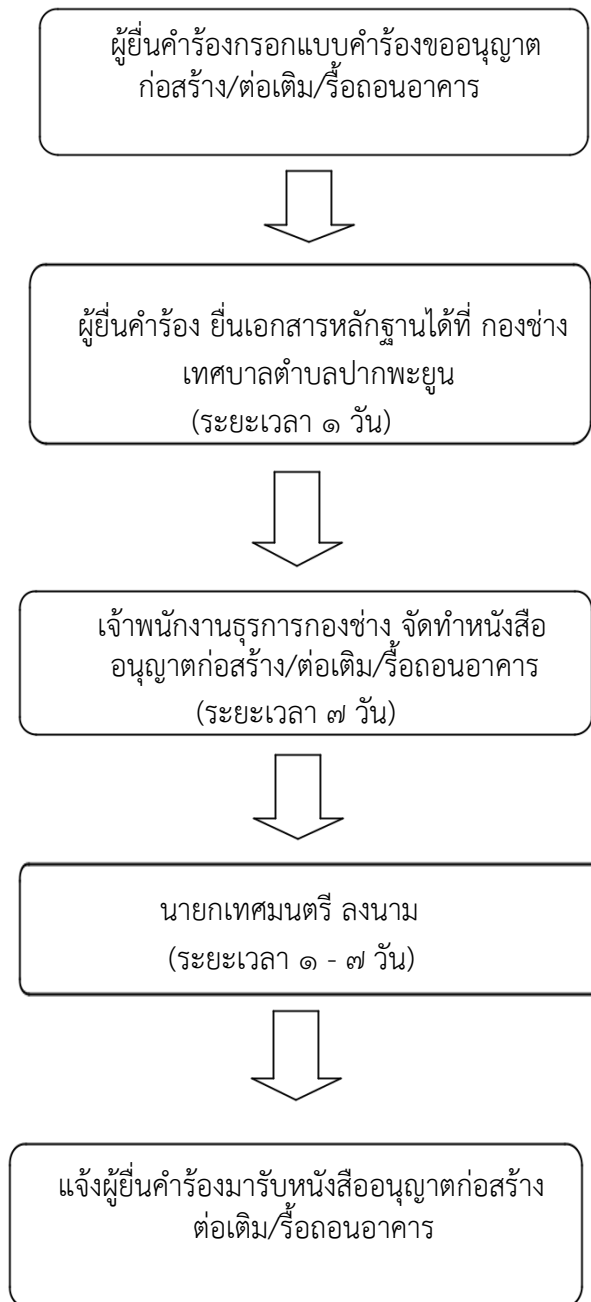
ขั้นตอนการดำเนินงานขออนุญาตก่อสร้าง/ต่อเติม/รื้อถอนอาคาร

๑. ผู้ยื่นคำร้อง ขอรับแบบฟอร์มการยื่นคำร้องได้ ณ ที่ทำการเทศบาลตำบลปากพะยูน
๒. ผู้ยื่นคำร้องนำแบบขออนุญาตก่อสร้าง/ต่อเติม/รื้อถอนอาคาราร้อง(แบบ ข.๑) พร้อมหลักฐานยื่นต่อเจ้าพนักงานกองช่างเทศบาลตำบลปากพะยูน เพื่อจัดทำหนังสืออนุญาตก่อสร้างอาคาร(๑.๑)
- ๓.เจ้าพนักงานธุรการเสนอนายกเทศมนตรีลงนาม (กรณีนายกเทศมนตรี ไม่อยู่ประจำสำนักงาน หรือติดภารกิจ ใช้ระยะเวลาประมาณ ๑ - ๗ วัน
๔. ติดต่อผู้ยื่นคำร้องมารับหนังสืออนุญาตก่อสร้าง/ต่อเติม/รื้อถอนอาคาร

หลักฐาน

- สำเนาบัตรประจำตัวประชาชน ๑ ฉบับ
- สำเนาทะเบียนบ้าน ๑ ฉบับ
- สำเนาโฉนดที่ดิน หรือเอกสารสิทธิ์ ๑ ฉบับ
- แบบแปลน ๕ ชุด
- รายการคำนวณ(ถ้ามี)

แผนผังขั้นตอนการขออนุญาตก่อสร้าง ต่อเติม รื้อถอนอาคาร



๔.งานผังเมือง

- งานสำรวจและแผนที่
- งานวางผังพัฒนาเมือง
- งานควบคุมทางผังเมือง
- งานจัดรูปที่ดินและฟื้นฟูเมือง

กำหนดแนวเขตที่สาธารณะเพื่อการขอรอบครองสิทธิ์ในการบุกรุกที่ดินให้เป็นที่สาธารณะ
ดูแลตรวจสอบที่สาธารณะสิ่งสาธารณูปการ เช่น ถนน ทางเท้า สะพาน ท่อระบายน้ำ

- งานอื่นที่เกี่ยวข้องหรือได้รับมอบหมาย

ผู้รับบริการ	ความต้องการ/ความคาดหวัง
ประชาชนในพื้นที่ตำบลปากพะยูน หน่วยงานราชการ ในตำบลปากพะยูน	มีที่ดินทำกินและที่อยู่อาศัยมีขอบเขตพื้นที่ชัดเจน
ผู้มีส่วนได้ส่วนเสีย	ความต้องการ/ความคาดหวัง
ประชาชนในพื้นที่ตำบลปากพะยูน หน่วยงานราชการ ในตำบลปากพะยูน	มีที่ดินทำกินและที่อยู่อาศัย

ระเบียบ/กฎหมายที่เกี่ยวข้อง

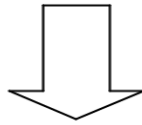
-พรบ.ควบคุมอาคาร พ.ศ.๒๕๒๒ และที่แก้ไขเพิ่มเติม (ฉบับที่๒) พ.ศ.๒๕๓๕

ขั้นตอนการดำเนินงานการชี้ระวางแนวเขต/การรับรองแนวเขต

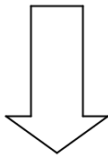
- ๑.เจ้าของที่ดินติดต่อเพื่อขอรังวัดที่ดิน
- ๒.เจ้าพนักงานที่ดินจังหวัดพัทลุง สาขาปากพะยูน
- ๓.นายกเทศมนตรีมอบอำนาจเจ้าหน้าที่กองช่างดำเนินการตรวจสอบข้อเท็จจริง
- ๔.กรณีไม่มีการรุกกล้าที่สาธารณประโยชน์ เจ้าพนักงานท้องถิ่นหรือผู้รับมอบอำนาจลงนามรับรอง
- ๕.กรณีมีการรุกกล้าที่สาธารณประโยชน์ความร่วมมือไปยังสำนักงานที่ดินจังหวัดพัทลุงทราบ

แผนผังขั้นตอนการชี้ระวางแนวเขต/การรับรองแนวเขต

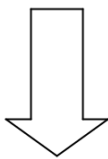
เจ้าพนักงานที่ดินจังหวัดพัทลุงทราบ
แจ้งเรื่องมายังเทศบาลตำบลปากพะยูน
(ระยะเวลา ๑ วัน)



เจ้าหน้าที่กองช่าง (ผู้รับมอบอำนาจจากนายกเทศมนตรี)
ตรวจสอบข้อเท็จจริงตามคำร้อง
(ระยะเวลา ๓ วัน)



ลงนามรับรอง
(ระยะเวลา ๗ วัน)



รายงานนายกเทศมนตรี ทราบ